

ČESKÝ RYBÁŘSKÝ SVAZ, z.s.

Jihočeský územní svaz



Rybářská 237, Poříčí, 373 82 Boršov nad Vltavou
Tel.: 387 250 454, E-mail: jcus@jcus.cz
www.jcus.cz

Rybářský řád

zahrnující

soupis revírů a rybníků s lovem ryb na udici sdružených do společného rybolovu a hospodaření a revírů místního významu Českého rybářského svazu, z. s.,

Jihočeského územního svazu

a bližší podmínky výkonu rybářského práva platné na jeho revírech

Jednotlivá ustanovení uvedená v kapitolách I–VIII tohoto Rybářského řádu se považují za Bližší podmínky výkonu rybářského práva (dále jen „BPVRP“) na revírech Českého rybářského svazu, z. s., Jihočeského územního svazu (dále jen „JČÚS ČRS“) ve smyslu ustanovení § 13 odst. 10 zákona č. 99/2004 Sb. a jsou součástí všech povolenek k lovu ryb vydávaných uživatelem revíru.

Důležité upozornění:

Tento rybářský řád a soupis revírů pro držitele územních povolenek platí čtyři roky, tzn. pro rok 2024 až 2027.

Případné změny pro jednotlivé roky budou vydávány formou dodatku.

Bližší podmínky výkonu rybářského práva na revírech Českého rybářského svazu, z. s., Jihočeského územního svazu pro rok 2024 až 2027 byly projednány a schváleny výborem ČRS JčÚS dne 22. 6. 2023 a územní konferencí ČRS JčÚS, která se konala dne 27. 6. 2023.

Povolenky vydávané Českým rybářským svazem, z.s., Jihočeským územním svazem platí pouze na revírech a rybnících s lovem ryb na udici v tomto rybářském řádu uvedených.



Rybářský řád je ke stažení na www.jcus.cz

Rybářský řád zahrnuje:

I.	Ustanovení platná NA VŠECH RYBÁŘSKÝCH REVÍRECH JĚÚS ČRS	4
	1. Všeobecná ustanovení	4
	2. Povinnosti lovící osoby	5
	3. Zakázané prostředky	5
	4. Zacházení s ulovenými rybami	6
	5. Uchovávání ulovených ryb	7
II.	Ustanovení platná NA MIMOPSTRUHOVÝCH REVÍRECH JĚÚS ČRS	8
	1. Závazná ustanovení	8
	2. Denní doby lovu	8
	3. Povolené technické prostředky k lovu ryb	8
	4. Povolené způsoby lovu ryb na udici	8
	5. Zapisování ulovených ryb	11
	6. Přehled jednotlivých druhů ryb, včetně způsobu jejich ochrany	11
III.	Ustanovení platná V PSTRUHOVÝCH REVÍRECH JĚÚS ČRS	14
	1. Závazná ustanovení	14
	2. Denní doby lovu	15
	3. Zakázané způsoby lovu	15
	4. Povolené technické prostředky k lovu	15
	5. Povolené způsoby lovu ryb na udici	16
	6. Zapisování ulovených ryb	17
	7. Přehled jednotlivých druhů ryb, včetně způsobu jejich ochrany	18
IV.	Závazná ustanovení platná ve všech revírech sdružených do SRH	20
V.	Soupis mimopstruhových revírů JĚÚS ČRS	23
VI.	Soupis rybníků s lovem ryb na udici	51
VII.	Seznam revírů místního významu	53
	(povolenku k lovu ryb vydává MO, která na revíru hospodaří)	
VIII.	Soupis pstruhových revírů JĚÚS ČRS	55
IX.	Doplňující informace pro rybáře	65
X.	Rybářská stráž	67
	1. Oprávnění rybářské stráže	68
	2. Povinnosti rybářské stráže	69
XI.	Pomocné údaje o délkách a hmotnosti vybraných druhů ryb	69
XII.	Vybraná prodejní místa rybářských povolenek	73
XIII.	Seznam místních organizací Jihočeského územního svazu	73

**I. Ustanovení platná NA VŠECH RYBÁŘSKÝCH REVÍRECH
Českého rybářského svazu, z. s., Jihočeského územního svazu
(mimopstruhových i pstruhových)**

**1. Všeobecná ustanovení platná na všech rybářských revírech JČÚS ČRS
(mimopstruhových i pstruhových)**

- a) Lov ryb a vodních organismů smí být v rybářském revíru prováděn zpravidla lovem na udici nebo jiným způsobem lovu, který stanoví příslušný rybářský orgán; v rybářském revíru může jednotlivá oprávněná osoba provádět lov nejvýše na 2 udice.
- b) Při lovu v rybářském revíru je osoba provádějící lov povinna mít u sebe rybářský lístek, povolenku k lovu, nejde-li o uživatele rybářského revíru, popřípadě doklad o udělení výjimky podle § 13 odstavce 4 nebo 5 zákona č. 99/2004 Sb. a na požádání je předložit rybářské strážní, rybářskému hospodáři, popřípadě jeho zástupci nebo osobám pověřeným příslušným rybářským orgánem nebo orgánům Policie České republiky.
- c) Při lovu v rybářském revíru je osoba provádějící lov dále povinna mít u sebe doklad prokazující její totožnost (např. občanský průkaz, cestovní pas apod.) a na vyzvání člena rybářské stráže jím prokázat svou totožnost.
- d) Uživatel rybářského revíru, rybářský hospodář a jeho zástupce, držitel povolenky k lovu a rybářská stráž mohou při výkonu rybářského práva vstupovat na pobřežní pozemky, pokud na ně není vstup zakázán z důvodu obecného zájmu; jsou však povinni nahradit škodu, kterou při tom způsobí.
- e) Místa k lovu nesmí být vyhrazována. Při lovu ryb na udici z plavidla musí být pojižděná a přistávání plavidla prováděno tak, aby zbytečně nerušilo ostatní osoby provádějící lov ze břehu.
- f) Lov ryb na udici, na plavanou, na položenou nebo čeřínkováním může být prováděn jen za předpokladu, že osoba provádějící lov je u udic přítomna tak, aby s nimi mohla bez prodlení manipulovat. Pokud rybář zavází nástrahu nebo manipuluje s bójkou na lov dravých ryb nebo zdolává lovenou rybu, tak se tato činnost nepovažuje za nepřítomnost u udic. Nesmí být použit systém samoseku.
- g) Děti do 10 let věku mohou manipulovat s 1 udicí osoby provádějící lov starší 18 let v jejím doprovodu.
- h) Po skončení platnosti povolenky k lovu ryb je držitel povolenky k lovu povinen proškrtnout nesmazatelným způsobem nevyplněné řádky v oddílu II povolenky k lovu ryb (Evidence docházky a úlovků a Sumář úlovků a docházek). Řádky se nemusí proškrtnávat jednotlivě.
- i) Držitel povolenky k lovu ryb je povinen do 15 dnů po skončení platnosti povolenky vrátit řádně vyplněný oddíl II povolenky k lovu ryb (Evidence docházky a úlovků a Sumář úlovků a docházek) uživateli rybářského revíru, který povolenku vydal, a to přednostně prostřednictvím organizace, která povolenku lovcímu prodala.

2. Osoba provádějící lov je na všech rybářských revírech JčÚS ČRS (mimopstruhových i pstruhových) povinna:

- a) Po příchodu k místu lovu jej prohlédnout, zda není znečištěno odpadky, a v případě, že je znečištěno, jej před zahájením lovu ryb uklidit.
- b) Před zahájením lovu zapsat nesmazatelným způsobem do oddílu II povolenky k lovu ryb (Evidence docházky a úlovků) datum lovu a číslo revíru.
- c) Udržovat na místě lovu pořádek a po skončení lovu případné odpadky po sobě uklidit. Je zakázáno ponechávat odpadky na místě lovu, v okolí místa lovu, na břehu nebo je odhazovat do vody. Za hrubé porušení tohoto ustanovení je považováno, pokud by osoba provádějící lov ryb takto zacházela se skleněným nebo plastovým odpadem.
- d) Mít při lovu u sebe vyprošтоваč háčků, míru pro zjištění délky ryb a podběrák.
- e) Přisvojené ryby zapisovat nesmazatelným způsobem do oddílu II povolenky k lovu ryb (Evidence docházky a úlovků), kde uvede datum, číslo revíru, druh ryby, její délku a hmotnost.
- f) Do oddílu II povolenky k lovu ryb (Evidence docházky a úlovků) zapisovat údaje pouze o ulovených a prisvojených rybách. Je zakázáno zapisovat nepřisvojené ryby vrácené vodě nebo ryby neulovené s výjimkou mňíka, pravidla K70 a pravidla pro zacházení s ulovenou rybou opatřenou značkou pro vědecké účely.
- g) Umožnit rybářské strážci zápis o provedené kontrole do oddílu II povolenky k lovu ryb (Evidence docházky a úlovků).
- h) V době od setmění do rozednění označit místo lovu neoslňujícím světlem. Zakazuje se používání svíček ve skleněných nádobách. Zakládání otevřených ohňů se pro tento účel zakazuje.
- i) Pokud si nepřivlastní v daném revíru v daném kalendářním dnu žádnou rybu, proškrtnout vodorovnou čarou nesmazatelným způsobem v oddílu II povolenky k lovu ryb (Evidence docházky a úlovků) příslušný řádek, a to nejpozději před zahájením lovu v jiném revíru nebo v dalším dnu.

3. Na všech rybářských revírech JčÚS ČRS (mimopstruhových i pstruhových) se ZAKAZUJE:

- a) Používat prostředků výbušných, otravných nebo omamných látek, pokud k tomu ministerstvo nepovolilo výjimku.
- b) Používat bodců jakéhokoliv druhu, lapaček, udic bez prutů, dále vidlic a rozsošek, jakož i střílet ryby, tlouci ryby, chytat je na šňůry, do rukou a do ok, pokud k tomu příslušný rybářský orgán nepovolil výjimku.
- c) Používat k lovu ryb elektrického proudu, lovit ryby pod ledem, pokud k tomu příslušný rybářský orgán nepovolil výjimku.
- d) Lov vybraných druhů ryb po dobu jejich hájení z důvodu ochrany jejich rozmnožování, pokud k tomu příslušný rybářský orgán nepovolil výjimku.
- e) Lov vybraných druhů ryb, které nedosáhly nejmenší lovné míry, z důvodu ochrany těchto druhů ryb, pokud k tomu příslušný rybářský orgán nepovolil výjimku.
- f) Lov ryb mimo denní doby lovu v kalendářním roce z důvodu ochrany rybí obsádky, pokud k tomu ministerstvo nepovolilo výjimku.

- g) Lov ryb za použití jakýchkoliv stálých zařízení k lovu ryb nebo sítí, které nejsou od sebe vzdáleny alespoň 50 m, nebo zabráňovat tahu ryb po vodě i proti ní, pokud k tomu příslušný rybářský orgán nepovolil výjimku.
- h) Lov ryb z plavidel. Za lov ryb z plavidla je považován i průzkum echolotem, zavážení návnad a nástrah a další činnosti prováděné z plavidla směřující k ulovení ryby nebo vodního organismu ve smyslu § 2 odstavce j) zákona č. 99/2002 Sb. Revíry nebo jejich části, kde je lov ryb z plavidel povolen, určuje uživatel rybářského revíru v popisu konkrétního revíru. Osoba provádějící lov z plavidla nesmí mít nastraženou jinou udici mimo plavidlo. Lovci je povinen při lovu z plavidla dodržovat zejména zákon č. 114/1995 Sb., o vnitrozemské plavbě, a vyhlášku č. 222/1995 Sb., o vodních cestách.
- i) Lov ryb z lodí obytných, z plavidel veřejné dopravy a ze zvláštních plovoucích zařízení využívaných k přepravě materiálu.
- j) Lov ryb v plavebních komorách.
- k) Lov ryb v blízkosti přehradních hrází nejméně 100 metrů od hrázového tělesa.
- l) Lov ryb v rybím přechodu nebo do vzdálenosti 50 m nad ním a pod ním.
- m) Lov ryb ze silničních a železničních mostů.
- n) Lov ryb do slupů a vrší, pokud k tomu příslušný rybářský orgán nepovolil výjimku.
- o) Lov ryb v místech, kde se nahromadily ryby za mimořádně nízkého stavu vody nebo při škodlivém znečištění vody, a též ryby shromážděné k přezimování a rozmnožování, lovit rybí plůdky, pokud tato opatření nečiní uživatel rybářského revíru k záchraně ryb nebo k jejich přenesení do jiných vod.
- p) Lov ryb v místech, kde se nahromadily ryby za povodňového stavu.
- q) Používání plovoucích a jiných předmětů označujících krmná místa a místa lovu s výjimkou tyčových bójí o minimální délce plováku/tyče 150 cm s koncem označeným reflexní barvou, které nesmí být napevno ukotveny do dna a před opuštěním lovného místa po ukončení lovu musí být odstraněny z vody.
- r) K uchování ryb používat haltýře.
- s) Používání vylovovacího háku (gafu).
- t) Používání skleněných nádob k rybářským účelům (nástrahy, návnady, osvětlení apod.), pokud nejsou originální součástí výrobku.
- u) Ponechání jakýchkoliv skleněných nebo plastových odpadů či jiných odpadů v přírodě, což bude považováno za hrubé porušení ustanovení bližších podmínek výkonu rybářského práva.
- v) Za nástražní rybu použít invazní nepůvodní druh uvedený na unijním seznamu (střevlička východní, slunečnice pestrá, sumeček černý, hlavačkovec Glenův).

4. Zacházení s ulovenými rybami na všech rybářských revírech JČÚS ČRS (mimopstruhových i pstruhových)

- a) Při vylovování ryby je osoba provádějící lov povinna zacházet s ní maximálně šetrně. Rybu, která se vrací vodě, je potřeba uvolnit z háčku bez zbytečné manipulace, pokud možno ve vodě. Pokud vězí háček hluboko v jícnu ryby, je nutné jej odstříhnout (odříznout). Za hrubé porušení tohoto ustanovení je považováno vytahování ulovené ryby po břehu nebo její nešetrné vrácení zpět do vody.

- b) Ryby ulovené v rybářském revíru, které musejí být bez prodlení a s maximální šetrností vráceny zpět do rybářského revíru, v němž byly uloveny:
- 1) ryby, které nedosahují nejmenší lovné míry;
 - 2) ryby, které byly uloveny v době jejich hájení;
 - 3) ryby, které jsou chráněny podle zvláštních právních předpisů;
 - 4) ryby, které jsou delší než největší stanovená lovná míra;
 - 5) ryby, jejichž přisvojením by došlo k porušení některého z ustanovení pro řádný výkon rybářského práva.
- c) Uloví-li osoba provádějící lov rybu, která je pro vědecké účely opatřena značkou, určí druh ryby, změří její délku a zjistí její hmotnost. Jde-li o rybu uvedenou v § 15 odst. 1 vyhlášky č. 197/2004 Sb., zaznamená tvar, barvu a popřípadě číslo značky a úlovek ryby spolu se zjištěnými údaji ohlásí uživateli rybářského revíru; v hlášení uvede dobu a místo ulovení. Nejde-li o rybu uvedenou v § 15 odst. 1 vyhlášky č. 197/2004 Sb., zapíše údaje o délce a hmotnosti ryby do povolenky k lovu ryb; zjištěné údaje ohlásí uživateli rybářského revíru, v hlášení uvede dobu a místo ulovení a připojí značku.
- d) Usmrcování ryb se provádí omráčením silným úderem tupým předmětem na temeno hlavy a následným přetnutím žaberních oblouků nebo přetnutím míchy a cév řezem bezprostředně za hlavou,
- e) Pokud osoba provádějící lov ulovenou rybu usmrtí, očistí a zbaví vnitřností, nesmí zbytky vyhazovat do vody nebo je ponechat na místě.
- f) Druhy ryb, které mají stanovenou nejmenší lovnou míru, je dovoleno porcovat až po ukončení lovu a odchodu od vody.
- g) Střevlíčka východní, slunečnice pestrá, sumeček černý a hlavačkovec Glenův patří mezi invazní nepůvodní druhy dle nařízení Evropského parlamentu č. 1143/2014 o prevenci a regulaci zavlékání či vysazování a šíření invazních nepůvodních druhů. Pro tyto druhy platí zákaz jejich držení, chovu, přepravy, rozmnožování, vypouštění do volné přírody a použití jako nástražních ryb. Doporučujeme tyto ryby po ulovení nevracet zpět do revíru.
- h) Doporučujeme karasa stříbřitého nevracet po ulovení zpět do revíru.

5. Uchovávání ulovených ryb na všech rybářských revírech JčÚS ČRS (mimopstruhových i pstruhových)

- a) Uchovávání živých ryb je povoleno výhradně ve vlastním dostatečně prostorném vezírku. Zakazuje se používání společných zařízení k uchovávání ulovených živých ryb. Pokud jsou ryby uchovávány ve vezírku i po skončení lovu, je osoba provádějící lov povinna jej označit štítkem se svým jménem a adresou trvalého bydliště. Haltýře jsou zakázány!
- b) Živé nástražní ryby je možné též uchovávat v nádobě (tzv. řízkovnici), jejíž vnější rozměr nepřesahuje ani v jednom směru 50 cm.
- c) Ryba uložená ve vezírku nebo jiném povoleném zařízení na uchovávání ryb je považována za ponechanou.
- d) Je zakázáno upevňovat ryby provlečením za skřele nebo jiným nešetrným způsobem, popřípadě nechat ryby uhynout.

II. Ustanovení platná na všech mimopstruhových rybářských revírech Českého rybářského svazu, z. s., Jihočeského územního svazu

1. Závazná ustanovení platná na všech mimopstruhových rybářských revírech JČÚS ČRS

- a) V mimopstruhovém rybářském revíru si může osoba provádějící lov přisvojit v jednom dnu, i když loví na více rybářských revírech a s více povolenkami, nejvýše 7 kg všech druhů ryb. V tomto úlovku smí být nejvýše dva kusy kapra, amura, štiky, candáta, bolena, sumce nebo jejich kombinace. Byla-li si osobou provádějící lov přisvojena ryba, kterou celková hmotnost úlovku přesáhla 7 kg, končí jejím přisvojením denní lov.
- b) Vyskytují-li se v mimopstruhovém rybářském revíru také ryby lososovité, může si osoba provádějící lov vedle úlovku uvedeného pod písmenem a) přisvojit maximálně 3 ks ryb lososovitých, pokud celková hmotnost denního úlovku nepřesáhne 7 kg. Síh maréna a síh peled se nepovažují v úlovcích za ryby lososovité.
- c) Za rybu lososovitou, dle § 2 odstavec 1 vyhlášky č. 197/2004 Sb., se považuje i lipan podhorní (*Thymallus thymallus*).
- d) Přisvojením si druhé vyjmenované ryby (kapr, amur, štika, candát, bolen, sumec) končí denní lov.
- e) Pravidlo K70: Kapr obecný delší než 70 cm (včetně) musí být bez prodlení a s maximální šetrností vrácen zpět do rybářského revíru, v němž byl uloven. Tuto skutečnost vyznačí osoba provádějící lov zápisem do oddílu II povolenky k lovu ryb (Evidence docházky a úlovků), kde uvede datum, číslo revíru a **délku kapra, kterou zakroužkuje**. Tato ryba se **nezapočítává** do Sumáře úlovků povolenky.

2. Denní doby lovu ryb v kalendářním roce v mimopstruhovém rybářském revíru

- a) V měsíci dubnu, květnu, červnu, červenci, srpnu a září od 4 do 24 hodin,
- b) V měsíci říjnu, listopadu, prosinci, lednu, únoru a březnu od 5 do 22 hodin.

3. Povolené technické prostředky k lovu v mimopstruhovém rybářském revíru

- a) Udice, která je tvořena prutem, zpravidla navijákem, šňůrou nebo vlascem a háčkem nebo umělou nástrahou opatřenou nejvýše třemi jedno-, dvoji- nebo trojháčky, případně dalšími doplňky.
- b) Čeřen, jehož plocha sítě nepřevyšuje výměru 1 m². Čeřen lze používat pouze v období **od 16. června do 31. prosince**.
- c) Vábničky, rybářské lodky, plovoucí nafukovací rybářské pomůcky určené k lovu ryb, echolot, podběrák, čeřínek, vezírek, vyprošťovač háčků, míra (metr), stojánky nebo držáky na udice, indikátory záběru, splávky, zátěž, nahazovací prak, zavážecí lodičky na zakrmování a další typově podobné prostředky. Použití těchto prostředků může specifikovat uživatel revíru v bližších podmínkách výkonu rybářského práva.
- d) Pravidla pro používání plavidel při lovu ryb upravují zvláštní právní předpisy.

4. Povolené způsoby lovu ryb na udici v mimopstruhovém rybářském revíru

- a) Lov na položenou – celoročně, s omezením dle bližších podmínek výkonu rybářského práva JČÚS ČRS.

- b) Lov na plavanou – celoročně, s omezením dle bližších podmínek výkonu rybářského práva JČÚS ČRS.
- c) Lov na bójku – pouze v období od 16. června do 31. prosince.
- d) Lov přívlačí – pouze v období od 16. června do 31. prosince.
- e) Lov hlubinnou přívlačí – pouze v období od 16. června do 31. prosince.
- f) Lov muškařením – celoročně, v období od 1. ledna do 15. června s omezeními uvedenými v tomto Rybářském řádu.
- g) Lov čeřinkováním – pouze v období od 16. června do 31. prosince.
- h) Lov jiným způsobem stanoveným příslušným rybářským orgánem dle § 13 odstavce 10 zákona č. 99/2004 Sb.

A) Lov na položenou

Při lovu na položenou není pohyb nástrahy osobou provádějící lov aktivně ovlivňován. Použity smí být nejvýše 2 udice. Na každé udici je možné použít pouze jeden jednoduchý háček. **V období od 16. června do 31. prosince** je možné jednoháček nahradit jedním dvoj- nebo trojháčkem, nebo při lovu na nástražní rybičku i víceháčkovým systémem s nejvýše 3 háčky (jedno-, dvoj- nebo trojháčky). Zátěž (nebo krmítko), musí být na udici upevněna tak, aby se po utržení vlasce vždy snadno samovolně uvolnila. Použit lze pouze odepínacích (vypínacích) zátěží nebo zátěží a krmítek průběžných. V případě použití průběžné zátěže (nebo krmítka) smí být fixována pouze zarážkou upevněnou na vlasci od zátěže směrem k háčku. Mezi zátěží (nebo krmítkem) a prutem nesmí být žádná další pevná zarážka. Nástražní rybku nebo její části lze použít pouze v období od 16. června do 31. prosince. Jako nástražní rybka nesmějí být použity ryby lososovité, úhoř, kapr, bolen, štika, candát, sumec, chráněné druhy ryb a jiných živočichů, invazní nepůvodní druhy na unijním seznamu a ryby nedosahující nejmenší lovné míry. Při lovu zachovávají osoby provádějící lov mezi sebou vzdálenost nejméně 3 m, pokud se nedohodnou jinak.

B) Lov na plavanou

Při lovu na plavanou může osoba provádějící lov pohyb nástrahy aktivně ovlivňovat. Použity smí být nejvýše 2 udice. Na každé udici je možné použít pouze jeden jednoduchý háček. **V období od 16. června do 31. prosince** mohou být návazce s jednoduchými háčky nahrazeny jedním návazcem s dvojháčkem nebo trojháčkem, nebo při lovu na živočišnou nástrahu i víceháčkovým systémem s nejvýše 3 háčky (jedno-, dvoj- nebo trojháčky). Nástražní rybku, nebo její části, lze použít pouze v období od 16. června do 31. prosince. Jako nástražní rybka nesmějí být použity ryby lososovité, úhoř, kapr, bolen, štika, candát, sumec, chráněné druhy ryb a jiných živočichů a ryby nedosahující nejmenší lovné míry. Při lovu zachovávají osoby provádějící lov mezi sebou vzdálenost nejméně 3 m, pokud se nedohodnou na menší.

C) Lov na bójku – povolen pouze v období od 16. června do 31. prosince

Lov na bójku je v podstatě lov na plavanou dravých druhů ryb pomocí povoleného plovoucího zařízení (tzv. bójky). Účelem bójky je udržet nástrahu na zvoleném místě a ve zvolené hloubce. Při lovu může být použito bójky nebo bójky s pomocnou bójkou; přitom žádná z nich nesmí přesahovat rozměry 15 × 15 × 30 cm. Spojení bójky a pomocné bójky

musí umožňovat po záběru a při zdolávání ryby jejich rozpojení tak, aby pomocná bójka již nebyla spojena s udicí. Po skončení lovu musí být pomocná bójka vytažena z vody. V případě použití dvou bójek, které jsou pevně propojeny spojkou, nesmí žádná z nich přesahovat rozměry 10 × 10 × 10 cm. Jejich vzájemné propojení může být dlouhé maximálně 150 cm. Za bójky se nesmí používat neopracovaný polystyren, neopracované umělé hmoty a PET lahve. Bójka smí být nastražena pouze tak, aby byla zachována nejméně vnitřní třetina vodní plochy volná pro plavbu, není-li stanoveno jinak. Použity smí být nejvýše 2 udice. Na každé udici jsou nejvýše 2 návazce s jednoduchými háčky, nebo 1 návazec s dvojháčkem nebo trojháčkem, nebo při lovu na živočišnou nástrahu i víceháčkový systém s nejvýše 3 háčky (jedno-, dvoj- nebo trojháčky). Při lovu zachovávají osoby provádějící lov mezi sebou vzdálenost nejméně 3 m, pokud se nedohodnou na menší.

D) Lov přívlačí – povolen pouze v období od 16. června do 31. prosince

Lov přívlačí spočívá v aktivním vedení nástrahy vodním prostředím. Osoba provádějící lov smí použít pouze 1 udici, která je při lovu držena v ruce; jiná udice není nastražena. Za nástrahu se použije 1 umělá nebo přirozená nástraha. Nástraha má podle své konstrukce nejvýše 3 háčky (jedno-, dvoj- nebo trojháčky). Za lov přívlačí se považuje i lov muškařením, pokud je nástraha vybavena doplňky zvyšujícími dráždivost pro ryby, například rotující plíšek nebo vrtulka. Při lovu zachovávají osoby provádějící lov mezi sebou vzdálenost nejméně 20 m, pokud se nedohodnou na menší.

E) Lov hlubinnou přívlačí – povolen pouze v období od 16. června do 31. prosince

Lov hlubinnou přívlačí je lov z pohyblivého se plavidla poháněného lidskou silou s použitím 1 udice, při němž je 1 nástraha tažena v jakékoliv hloubce vody; jiná udice není nastražena. Za nástrahu se použije 1 umělá nebo přirozená nástraha. Nástraha má podle své konstrukce nejvýše 3 háčky (jedno-, dvoj- nebo trojháčky). Při lovu se dbá zvýšené opatrnosti, aby nedošlo k ohrožení zdraví, života nebo majetku ostatních osob.

F) Lov muškařením

Při tomto způsobu lovu smí osoba provádějící lov použít pouze 1 udici, která je při lovu držena v ruce; jiná udice nesmí být nastražena. Na udici jsou nejvýše 3 návazce s jednoduchými háčky. Dvojháčky a trojháčky jsou zakázány. Za umělou mušku se považuje nástraha imitující hmyz nebo jiné organismy. Nástraha se nevybavuje doplňky, které svým pohybem zvyšují dráždivost pro ryby, například rotující plíšek, vrtulka nebo gumička. Při lovu zachovávají osoby provádějící lov mezi sebou vzdálenost nejméně 20 m, pokud se nedohodnou jinak. Je zakázáno používat jakékoliv zátěže umístěné mimo tělo mušky, stejně tak je zakázáno použití jakýchkoliv plovoucích zařízení jako je kulové plovátko, splávek apod. Je zakázáno lovit pomocí „dřívka“ a metodou „bagr“ (včetně dvou a více rybářů lovících těsně vedle sebe). Je zakázáno lovit na jakékoliv gumové nástrahy. Lov na tyto nástrahy je považován za přívlačí při použití jakékoliv výbavy. Je dovoleno používat pouze jednoháčky. Při lovu na „tenkaru“ je možné použít pouze prut a návazec (není používán žádný naviják a muškařská šňura). **V období od 1. ledna do 15. června** je povoleno lovit pouze

s klasickou muškařskou výbavou skládající se z muškařského prutu, muškařského navijáku, muškařské šňůry a návazce o maximální délce odpovídající dvojnásobné délce používaného prutu a s nástrahami v maximální velikosti 3 cm. Při lovu na „tenkaru“ je možné použít pouze prut a návazec (není používán žádný naviják a muškařská šňůra).

G) Lov čeřínkováním – povolen pouze v období od 16. června do 31. prosince

Při lovu čeřínkováním se použije 1 vodorovná síť, jejíž plocha nepřevyšuje výměru 1 m². Lov čeřínkováním se nesmí kombinovat s žádným jiným způsobem lovu (viz odstavec A, B, C, D, E, F). Při lovu zachovávají osoby provádějící lov mezi sebou vzdálenost nejméně 3 m, pokud se nedohodnou jinak. Tento způsob lovu je povolen pouze na mimopstruhových rybářských revírech. Na pstruhových revírech je zakázán.

5. Zapisování ulovených ryb v mimopstruhovém rybářském revíru

- Přisvojené ryby osoba provádějící lov zapisuje nesmazatelným způsobem do oddílu II povolenky k lovu ryb (Evidence docházky a úlovků), kde uvede datum, číslo revíru, druh ryby, její délku a hmotnost. Přisvojené druhy ryb zde vyjmenované – *kapr obecný, amur bílý, bolen dravý, candát obecný, sumec velký, štika obecná, lipan podhorní, pstruh obecný, pstruh duhový, siven americký a hlavatka obecná* – je osoba provádějící lov povinna zapsat bezprostředně po jejich ulovení, V případě přisvojení ostatních druhů ryb zapisuje osoba provádějící lov bezprostředně po ulovení pouze druh ryby; počet kusů a celkovou hmotnost zapisuje po skončení nebo přerušení lovu před odchodem od vody.
- Každá jedna přisvojená zde uvedená ryba – *kapr obecný, amur bílý, bolen dravý, candát obecný, sumec velký, štika obecná, lipan podhorní, pstruh obecný, pstruh duhový, siven americký a hlavatka obecná* – musí být zapsána zvlášť na jeden samostatný řádek v oddílu II povolenky k lovu ryb (Evidence docházky a úlovků).
- U přisvojených ryb, které mají stanovenou nejmenší lovňou míru, je osoba provádějící lov povinna zapsat zvlášť pro každou, jednotlivě, délku a hmotnost.

6. Přehled jednotlivých druhů ryb, včetně způsobu jejich ochrany a zápisu do oddílu II povolenky k lovu ryb (Evidence docházky a úlovků) na mimopstruhových rybářských revírech

- V mimopstruhovém rybářském revíru si může osoba provádějící lov přisvojit v jednom dnu, i když loví na více rybářských revírech a s více povolenkami, nejvýše 7 kg všech druhů ryb. V tomto úlovku smí být nejvýše dva kusy kapra, amura, štiky, candáta, bolena, sumce nebo jejich kombinace. Byla-li si osobou provádějící lov přisvojena ryba, kterou celková hmotnost úlovku přesáhla 7 kg, končí jejím přisvojením denní lov.
- Vyskytují-li se v mimopstruhovém rybářském revíru také ryby lososovité, může si osoba provádějící lov vedle úlovku uvedeného pod písmenem a) přisvojit maximálně 3 ks ryb lososovitých, pokud celková hmotnost denního úlovku nepřesáhne 7 kg. Síň maréna a síň peleď se nepovažují v úlovcích za ryby lososovité.
- Délka ryby se měří od vrcholu rypce po konec nejdelších paprsků ocasní ploutve.

Druh	Nejmenší lovná míra	Doba hájení	Zapsání úlovku	Přisvojení úlovku
Amur bílý	50 cm	není stanovena	bezprostředně po ulovení	2 ks (do 7 kg)
Bolen dravý	40 cm	1. 1. – 15. 6.	bezprostředně po ulovení	2 ks (do 7 kg)
Candát obecný	45 cm	1. 1. – 15. 6.	bezprostředně po ulovení	2 ks (do 7 kg)
Hlavatka obecná	65 cm	1. 1. – 30. 9.	bezprostředně po ulovení	3 ks (do 7 kg)
Jelec jesen	25 cm	16. 3. – 15. 6.	*	do 7 kg
Jelec tloušť	25 cm	16. 3. – 15. 6.	*	do 7 kg
Jeseter malý	30 cm	16. 3. – 15. 6.	*	do 7 kg
Jeseteři, všechny ostatní druhy	nemají	16. 3. – 15. 6.	*	do 7 kg
Kapr obecný	40 cm	není stanovena	bezprostředně po ulovení	2 ks (do 7 kg)
<p>Platí pravidlo K70: Kapr obecný delší než 70 cm (včetně) musí být bez prodlení a s maximální šetrností vrácen zpět do rybářského revíru, v němž byl uloven. Tuto skutečnost vyznačí osoba provádějící lov zápisem do oddílu II povolenky k lovu ryb (Evidence docházky a úlovků), kde uvede datum, číslo revíru a délku kapra, kterou zakroužkuje. Tato ryba se nezapočítává do sumáře úlovků.</p>				
Karas stříbřitý	nemá	není stanovena	*	–
Lín obecný	20 cm	není stanovena	*	4 ks (do 7 kg)
Lipan podhorní	40 cm	1. 12. – 15. 6.	bezprostředně po ulovení	3 ks (do 7 kg)
Mník jednovousý	30 cm	1. 1. - 15. 3.	každého uloveného zapsat bezprostředně po ulovení, u puštěného zpět do revíru zakroužkovat délku	2 ks (do 7 kg)

Druh	Nejmenší lovná míra	Doba hájení	Zapsání úlovku	Přisvojení úlovku
Okoun říční	15 cm	1. 1. – 15. 6.	*	5 ks (do 7 kg)
Ostroretka stěhovavá	30 cm	16. 3. – 15. 6.	*	do 7 kg
Podoustev říční	25 cm	16. 3. – 15. 6.	*	do 7 kg
Pstruh duhový	25 cm	není stanovena	bezprostředně po ulovení	3 ks (do 7kg)
Pstruh obecný	25 cm	1. 9. – 15. 4.	bezprostředně po ulovení	3 ks (do 7kg)
Siven americký	25 cm	není stanovena	bezprostředně po ulovení	3 ks (do 7kg)
Sumec velký	70 cm	1. 1. – 15. 6. a 1. 11. – 31. 12.	bezprostředně po ulovení	2 ks (do 7kg)
Sumeček americký	nemá	není stanovena	*	–
Štika obecná	60 cm	1. 1. – 15. 6.	bezprostředně po ulovení	2 ks (do 7 kg)
Úhoř říční	50 cm	1. 9. – 30. 11.	*	do 7 kg
<p>Blatňák tmavý, cejni a cejnek (kromě cejna perleťového), hlavačka mramorovaná, hořavka duhová, hrouzci (kromě hrouzka Kesslerova), ježdík obecný, koljuška tříostná, mřenka mramorovaná, okounek pstruhový, ouklej obecná, perlín ostrobřichý, plotice obecná, síhové – všechny druhy, slunka, tolstolobik bílý, tolstolobec pestrý.</p>				
	nemá	není stanovena	*	do 7 kg
<p>Cejn perleťový, drsci – všechny druhy, hrouzek Kesslerův, ježdík žlutý, kapr obecný sazan, losos obecný, mihule – všechny druhy, ostrucha křivočará, ouklejka pruhovaná, parma obecná, piskoř pruhovaný, plotice lesklá dunajská, sekavci – všechny druhy, střevle potoční, vranky – všechny druhy.</p>				
	zákaz lovu	celoročně	*	–
<p>Za ohrožené druhy jsou dle § 14 vyhlášky č. 395/1992 Sb., přílohy číslo III považováni: rak bahenní, rak říční, rak kamenáč, perlorodka říční, škeble rybničná, velevrub malířský, všechny druhy obojživelníků, plazů a jejich lov je celoročně zakázán.</p>				

Druh	Nejmenší lovná míra	Doba hájení	Zapsání úlovku	Přisvojení úlovku
Slunečnice pestrá	nemá	nevracet zpět do revíru	*	–
Střevlička východní				
Hlavačkovec Glenův				
Sumeček černý				

* V případě přisvojení tohoto druhu ryby zapisuje osoba provádějící lov bezprostředně po ulovení pouze druh ryby; počet kusů a celkovou hmotnost zapisuje po skončení nebo přerušení lovu před odchodem od vody.

III. Ustanovení platná na všech pstruhových rybářských revírech Českého rybářského svazu, z. s., Jihočeského územního svazu

1. Závazná ustanovení platná na všech pstruhových rybářských revírech JĚÚS ČRS

- V pstruhových rybářských revírech se zakazuje lov všech druhů ryb od od 1. prosince do 15. dubna.
- Za rybu lososovitou se považuje i lipan podhorní (*Thymallus thymallus*).
- Síh severní maréna a síh peleď se v úlovcích, dle vyhlášky č. 197/2004 Sb., za ryby lososovité nepovažují.
- V pstruhovém rybářském revíru si může osoba provádějící lov přisvojit v jednom dnu, i když loví na více rybářských revírech, nejvýše tři kusy lososovitých druhů ryb (*pstruh obecný, pstruh duhový, siven americký, lipan podhorní, hlavatka obecná*). Přisvojením si povoleného množství uvedených druhů ryb denní lov končí.
- Na pstruhových revírech Jihočeského územního svazu ČRS je možno lovit všemi způsoby lovu, povolenými v daném období roku, sedm dní v kalendářním týdnu. Přivlastňovat si ryby lososovité (*pstruh obecný, pstruh duhový, siven americký, lipan podhorní, hlavatka obecná*), je možno pouze tři dny v kalendářním týdnu.
- Osoba provádějící lov si smí v jednom kalendářním dni ponechat v povoleném limitu pouze jednu lososovitou rybu, jejíž celková délka přesáhla 45 cm.
- Osoba provádějící lov si z nedravých druhů ryb v jednom dnu může přisvojit nejvýše 7 kg bez ohledu na to, v kolika revírech v příslušném dni lovila. Byla-li si osobou provádějící lov přisvojena ryba, kterou celková hmotnost úlovku přesáhla 7 kg, končí jejím přisvojením denní lov. V denním úlovku smí být nejvýše dva kusy kapra obecného.

- h) Úlovek lína obecného (*Tinca tinca*) je omezen na 4 kusy denně, pokud celková hmotnost denního úlovku nepřesáhne 7 kg.
- i) Přisvojené ryby osoba provádějící lov zapisuje nesmazatelným způsobem do povolenky k lovu ryb, do které uvede datum, číslo revíru, druh ryby, její délku a hmotnost. Přisvojené druhy ryb uvedené pod písmenem e, f, kapr a amur (*pstruh obecný, pstruh duhový, siven americký, lipan podhorní, hlavatka obecná, kapr obecný a amur bílý*), zapisuje osoba provádějící lov bezprostředně po jejich ulovení. V případě prisvojení ostatních druhů ryb zapisuje osoba provádějící lov bezprostředně po ulovení pouze druh ryby; počet kusů a celkovou hmotnost zapisuje po skončení nebo přerušení lovu před odchodem od vody.
- j) U prisvojených ryb, které mají stanovenou nejmenší lovnou míru, je osoba provádějící lov povinna zapsat zvlášť pro každou jednotlivě délku a hmotnost.
- k) Každá jedna prisvojená zde uvedená ryba (*kapr obecný, amur bílý, lipan podhorní, pstruh obecný, pstruh duhový, siven americký a hlavatka obecná*) musí být zapsána na samostatný řádek v oddílu II povolenky k lovu ryb (Evidence docházky a úlovků).
- l) V případě, že je na pstruhovém rybářském revíru ulovena štika, tloušť, okoun, sumec, bolen nebo candát, tato ryba se do pstruhového rybářského revíru nevrací.
- m) V případě lovu ryb na položenou nebo na plavanou musí být všechny ulovené lososovité ryby vráceny zpět do rybářského revíru.

2. Denní doby lovu ryb v kalendářním roce v pstruhovém rybářském revíru

- a) v měsíci dubnu od 6 do 20 hodin,
- b) v měsíci květnu od 6 do 21 hodin,
- c) v měsíci červnu a červenci od 5 do 22 hodin,
- d) v měsíci srpnu od 6 do 22 hodin,
- e) v měsíci září od 7 do 20 hodin,
- f) v měsíci říjnu od 7 do 19 hodin,
- g) v měsíci listopadu od 7 do 17 hodin.

3. Při lovu ryb v pstruhovém rybářském revíru se zakazuje:

- Lov ryb na nástrahy vybavené háčky s protihroty nebo bez zamáčknutých protihrotů. Platí pro všechny povolené způsoby lovu ryb na udici.
- Lov ryb na jakékoliv nástrahy živočišného původu.
- Lov čeřínkováním.
- Lov hlubinnou přívlačí.
- Na rybářských revírech, kde je zakázáno vnaďení, je zákaz vhažování návnady do vody jakýmkoliv způsobem včetně pomocí krmítek.

4. Povolené technické prostředky k lovu ryb v pstruhovém rybářském revíru

- a) Udice, která je tvořena prutem, zpravidla navijákem, šňůrou nebo vlascem a **háčkem bez protihrotu** nebo se zamáčknutým protihrotem.
- b) Vábničky, plavidla, plovoucí nafukovací rybářské pomůcky určené k lovu ryb, echolot, podběrák, vezírek, vyprošťovač háčků, měřítko, stojánky nebo držáky na udice, indikátory záběru, splávky, zátěž, nahazovací prak a další typově podobné prostředky.

Použití těchto prostředků může specifikovat uživatel revíru v bližších podmínkách výkonu rybářského práva.

- c) Používání plavidel při lovu ryb upravují zvláštní právní předpisy.

5. Povolené způsoby lovu ryb na udici v pstruhovém rybářském revíru

- a) Lov přívlačí – od 16. dubna do 30. listopadu.
- b) Lov muškařením: v období od 16. dubna do 31. srpna – dle § 17 odstavce 1 písm. a), vyhlášky č. 197/2004 Sb. bez dalších omezení (vysvětleno níže v odstavci B); v období od 1. září do 30. listopadu s omezením dle bližších podmínek výkonu rybářského práva JČÚS ČRS dle § 13 odstavce 10 zákona č. 99/2004 Sb. (vysvětleno níže, v odstavci B).
- c) Lov na položenou – pouze v období od 16. dubna do 30. listopadu, pouze v případě lovu jiných než lososovitých ryb, pouze na jeden jednoduchý háček a pouze na nástrahu rostlinného původu.
- d) Lov na plavanou – pouze v období od 16. dubna do 30. listopadu, pouze v případě lovu jiných než lososovitých ryb, pouze na jeden jednoduchý háček a pouze na nástrahu rostlinného původu.
- e) Lov jiným způsobem stanoveným příslušným rybářským orgánem dle § 13 odstavce 10 zákona č. 99/2004 Sb.

A) Lov přívlačí – od 16. dubna do 30. listopadu

Lov přívlačí spočívá v aktivním vedení nástrahy vodním prostředím. Osoba provádějící lov smí použít pouze 1 udici, která je při lovu držena v ruce; jiná udice není nastražena. Za nástrahu se použije 1 umělá nástraha, která je opatřena nejvýše 1 háčkem (*jedno-*, *dvoj-* nebo *trojháčkem*) bez protihrotů nebo se zamáčknutými protihrotů. V období od 1. září do 30. listopadu smí být nástraha opatřena pouze jedním jednoháčkem. Za lov přívlačí se považuje i lov muškařením vybavenou doplňky zvyšujícími dráždivost pro ryby, například rotující plíšek nebo vrtulka. Při lovu zachovávají osoby provádějící lov mezi sebou vzdálenost nejméně 20 m, pokud se nedohodnou jinak.

B) Lov muškařením

Při tomto způsobu lovu smí osoba provádějící lov použít pouze 1 udice, která je při lovu držena v ruce; jiná udice nesmí být nastražena. Na udici jsou nejvýše 3 návazce s jednoduchými háčky bez protihrotů nebo se zamáčknutými protihrotů. Dvojháčky a trojháčky jsou zakázány. Za umělou mušku se považuje nástraha imitující hmyz nebo jiné organismy. Nástraha se nevybavuje doplňky, které svým pohybem zvyšují dráždivost pro ryby, například rotující plíšek, vrtulka, nebo gumička. Je zakázáno používat jakékoliv zátěže umístěné mimo tělo mušky, stejně tak je zakázáno použít jakýchkoliv plovoucích zařízení, jako je kulové plovátko, splávek apod. Je zakázáno lovit pomocí „dřívka“ a metodou „bagr“ (včetně dvou a více rybářů lovících těsně vedle sebe). Je zakázáno lovit na jakékoliv gumové nástrahy. Lov na tyto nástrahy je považován za přívlač při použití jakékoliv výbavy. Při lovu zachovávají osoby provádějící lov mezi sebou vzdálenost nejméně 20 m, pokud se nedohodnou na menší. Při lovu na „tenkaru“ je možné použít pouze prut a návazec (není používán žádný naviják a muškařská šňůra). **V období od 1. září do 30. listopadu je**

povoleno lovit pouze s klasickou muškařskou výbavou skládající se z muškařského prutu, muškařského navijáku, muškařské šňůry a návazce o maximální délce odpovídající dvojnásobné délce používaného prutu. Při lovu na „tenkaru“ je možné použít pouze prut a návazec (není používán žádný naviják a muškařská šňůra).

C) Lov na položenou

Při lovu na položenou není pohyb nástrahy osobou provádějící lov aktivně ovlivňován. Použity smí být nejvýše 2 udice. Na každé udici je možné použít pouze jeden jednoduchý háček bez protihrotu nebo se zamáčknutým protihrotem. Zátěž (nebo krmítko) musí být na udici upevněna tak, aby se po utržení vlasce vždy snadno samovolně uvolnila. Použit lze pouze odepínacích (vypínacích) zátěží nebo zátěží a krmítek průběžných. V případě použití průběžné zátěže (nebo krmítka) smí být fixována pouze zarážkou upevněnou na vlasci od zátěže směrem k háčku. Mezi zátěží (nebo krmítkem) a prutem nesmí být žádná další pevná zarážka. Tento způsob lovu lze v pstruhových rybářských revírech použít pouze k lovu jiných než lososovitých ryb, a to pouze na nástrahu rostlinného původu. Všechny lososovité ryby ulovené tímto způsobem musejí být bez prodlení a s maximální šetrností vráceny zpět do rybářského revíru, v němž byly uloveny. Při lovu zachovávají osoby provádějící lov mezi sebou vzdálenost nejméně 3 m, pokud se nedohodnou jinak.

D) Lov na plavanou

Při lovu na plavanou může osoba provádějící lov pohyb nástrahy aktivně ovlivňovat. Použity smí být nejvýše 2 udice. Na každé udici je možné použít pouze jeden jednoduchý háček bez protihrotu nebo se zamáčknutými protihroty. Tento způsob lovu lze v pstruhových rybářských revírech použít pouze k lovu jiných než lososovitých ryb, a to pouze na nástrahu rostlinného původu. Všechny lososovité ryby ulovené tímto způsobem musejí být bez prodlení a s maximální šetrností vráceny zpět do rybářského revíru, v němž byly uloveny. Při lovu zachovávají osoby provádějící lov mezi sebou vzdálenost nejméně 3 m, pokud se nedohodnou jinak.

6. Zapisování ulovených ryb v pstruhovém rybářském revíru

- a) Přisvojené ryby osoba provádějící lov zapisuje nesmazatelným způsobem do oddílu II povolenky k lovu ryb (Evidence docházky a úlovků), kde uvede datum, číslo revíru, druh ryby, její délku a hmotnost. Přisvojené druhy ryb zde vyjmenované – lipan podhorní, pstruh obecný, pstruh duhový, siven americký, hlavatka obecná, kapr obecný a amur bílý – zapisuje osoba provádějící lov bezprostředně po jejich ulovení. V případě přisvojení ostatních druhů ryb zapisuje osoba provádějící lov bezprostředně po ulovení pouze druh ryby; počet kusů a celkovou hmotnost zapisuje po skončení nebo přerušení lovu před odchodem od vody.
- b) Každá jedna přisvojená zde uvedená ryba lipan podhorní, pstruh obecný, pstruh duhový, siven americký, hlavatka obecná, kapr obecný a amur bílý musí být zapsána zvlášť na jeden samostatný řádek v oddílu II povolenky k lovu ryb (Evidence docházky a úlovků).
- c) U přisvojených ryb, které mají stanovenou nejmenší lovnou míru, je osoba provádějící lov povinna zapsat zvlášť pro každou jednotlivě délku a hmotnost.

7. Přehled jednotlivých druhů ryb, včetně způsobu jejich ochrany a zápisu do oddílu II povolenky k lovu ryb (Evidence docházky a úlovků), na pstruhových rybářských revírech

- a) V pstruhovém rybářském revíru si může osoba provádějící lov přisvojit v jednom dnu, i když loví na více rybářských revírech, nejvýše tři kusy lososovitých druhů ryb (pstruh obecný, pstruh duhový, siven americký, lipan podhorní, hlavatka obecná). Přisvojením si povoleného množství uvedených druhů ryb denní lov končí. Síh maréna a síh peled se nepovažují v úlovcích za ryby lososovité.
- b) Osoba provádějící lov si smí v jednom kalendářním dni ponechat v povoleném limitu pouze jednu lososovitou rybu, jejíž celková délka přesáhla 45 cm.
- c) Za rybu lososovitou se v úlovcích dle § 2 odstavce 1 vyhlášky č. 197/2004 Sb. považuje i lipan podhorní (*Thymallus thymallus*).
- d) Osoba provádějící lov si z nedravých druhů ryb v jednom dni může přisvojit nejvýše 7 kg bez ohledu na to, v kolika revírech a s kolika povolenkami v příslušném dni lovila. Byla-li si osobou provádějící lov přisvojena ryba, kterou celková hmotnost úlovku přesáhla 7 kg, končí jejím přisvojením denní lov. V denním úlovku smí být nejvýše dva kapři.
- e) Délka ryby se měří od vrcholu rypce po konec nejdelších paprsků ocasní ploutve.

Druh	Nejmenší lovná míra	Doba hájení	Zapsání úlovku	Přisvojení úlovku
Amur bílý	50 cm	není stanovena	bezprostředně po ulovení	do 7 kg
Hlavatka obecná	65 cm	1. 1. – 30. 9.	bezprostředně po ulovení	3 ks (do 7 kg)
Jelec jesen	25 cm	16. 3. – 15. 6.	*	do 7 kg
Jeseter malý	30 cm	16. 3. – 15. 6.	*	do 7 kg
Jeseteři, všechny ostatní druhy	nemají	16. 3. – 15. 6.	*	do 7 kg
Kapr obecný	40 cm	není stanovena	bezprostředně po ulovení	2 ks (do 7 kg)
Karas stříbřitý	nemá	není stanovena	*	–
Lín obecný	20 cm	není stanovena	*	4 ks (do 7 kg)
Lipan podhorní	40 cm	1. 12. – 15. 6.	bezprostředně po ulovení	3 ks (do 7 kg)

Druh	Nejmenší lovná míra	Doba hájení	Zapsání úlovku	Přisvojení úlovku
Mník jednovoušý	30 cm	1. 1. – 15. 3.	každého mníka uloveného zapsat bezprostředně po ulovení, puštěného mníka zpět do revíru zakroužkovat délku	2 ks (do 7 kg)
Ostroretka stěhovavá	30 cm	16. 3. – 15. 6.	*	do 7 kg
Podoustev říční	25 cm	16. 3. – 15. 6.	*	do 7 kg
Pstruh duhový	25 cm	není stanovena	bezprostředně po ulovení	3 ks (do 7 kg)
Siven americký	25 cm	není stanovena	bezprostředně po ulovení	3 ks (do 7 kg)
Pstruh obecný	25 cm	1. 9. – 15. 4.	bezprostředně po ulovení	3 ks (do 7 kg)
Sumeček americký	nemá	není stanovena	*	–
Úhoř říční	50 cm	1. 9. – 30. 11.	*	do 7 kg
Blatňák tmavý, cejni a cejnek (kromě cejna perleťového), hlavačka mramorovaná, hořavka duhová, hrouzci (kromě hrouzka Kesslerova), ježdík obecný, koljuška třístná, mřenka mramorovaná, okounek pstruhový, ouklej obecná, perlín ostrobřichý, plotice obecná, síhové – všechny druhy, slunka, tolstolobik bílý, tolstolobec pestrý.				
	nemá	není stanovena	*	do 7 kg
Bolen dravý	nemá	nevracet zpět do revíru	*	neomezeně
Candát obecný				
Jelec tloušť				
Okoun říční				
Sumec velký				
Štika obecná				

Druh	Nejmenší lovná míra	Doba hájení	Zapsání úlovku	Přisvojení úlovku
Cejn perleťový, drsci – všechny druhy, hrouzek Kesslerův, ježdík žlutý, kapr obecný sazan, losos obecný, mihule – všechny druhy, ostrucha křivočará, ouklejka pruhovaná, parma obecná, piskoř pruhovaný, plotice lesklá dunajská, sekavci – všechny druhy, střevle potoční, vranky – všechny druhy.				
	zákaz lovu	celoročně	–	0 ks
Za ohrožené druhy jsou dle § 14, vyhlášky č. 395/1992 Sb., přílohy číslo III považováni: rak bahenní, rak říční, rak kamenáč, perlorodka říční, škeble rybníčná, velevrub malířský, všechny druhy obojživelníků, plazů a jejich lov je celoročně zakázán.				
Slunečnice pestrá	nemá	nevracet zpět do revíru	*	–
Střevlička východní				
Hlavačkovec Glenův				
Sumec černý				

* V případě přisvojení tohoto druhu ryby zapisuje osoba provádějící lov bezprostředně po ulovení pouze druh ryby; počet kusů a celkovou hmotnost zapisuje po skončení nebo přerušení lovu před odchodem od vody.

IV. Závazná ustanovení platná na všech revírech sdružených do Společného rybolovu a hospodaření a pro všechny povolenky Českého rybářského svazu, z. s., Jihočeského územního svazu

- 1) Na jednu roční MP povolenku (územní, celosvazovou i celorepublikovou) je držitel oprávněn si ponechat maximálně 50 kusů kapra, štika, candáta, bolena, sumce nebo jejich kombinace. V případě, že držitel povolenky vyčerpá tento limit, je oprávněn si zakoupit další povolenku.
- 2) Počet ponechaných dravců (štika, candát) je omezen na všech mimopstruhových revírech JčÚS na 20 ks ročně na 1 povolenku.
- 3) Maximální počet ponechaných lososovitých ryb na jednu roční P povolenku (územní, celosvazovou i celorepublikovou) je stanoven na 50 ks. V případě, že držitel povolenky vyčerpá tento limit, je oprávněn si zakoupit další povolenku.

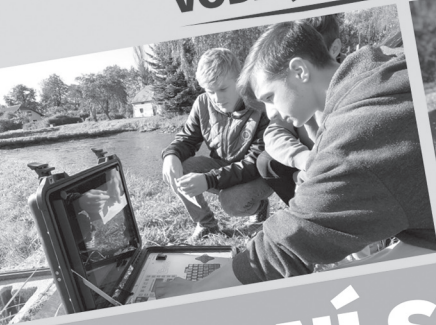
- 4) Pro konání vnitrostátních soutěží a závodů v lovu ryb udicí a mezinárodního mistrovství ČR (ve všech disciplínách LRU – plavaná, feeder, lov muškařením, přívlač a položená), které jsou zajišťované Sportovním odborem LRU při Radě ČRS a příslušnými územními Sportovními odbory LRU, platí ustanovení mezinárodního závodního řádu F. I. P. S. e. d. v platném znění pro daný rok, který je upravený na podmínky pořádání soutěží a závodů v České republice. Pro případy konání mezinárodních závodů na úrovni mistrovství světa či mistrovství Evropy platí ustanovení závodního řádu F. I. P. S. e. d. v platném a plném znění pro daný rok s případnými drobnými úpravami, které musí být pořadatelem akce uvedeny v oficiálních propozicích daného závodu.
- 5) Uživatel rybářského revíru, rybářský hospodář a jeho zástupce, držitel povolenky k lovu ryb a rybářská stráž mohou při výkonu rybářského práva vstupovat na pobřežní pozemky, pokud na ně není vstup zakázán z důvodu obecného zájmu; jsou však povinni nahradit škodu, kterou při tom způsobí.
- 6) Uživatel revíru může hájit revír nebo jeho část až po dobu 14 dnů z důvodu vysazení ryb do revíru nebo po dobu nezbytně nutnou z následujících důvodů:
 - v době nepříznivých podmínek,
 - v případě úhynu ryb,
 - v dalších odůvodněných případech souvisejících s hospodařením na rybářském revíru,
 - během pořádání rybářských závodů,
 - během tréninku závodníků při přípravě na rybářské závody.Tuto skutečnost vyznačí uživatel revíru na přístupových cestách cedulemi, vždy nejméně pět dnů před začátkem vlastního hájení.
- 7) Povolenku k lovu ryb pro dané rybářské revíry vydávají uživatelé rybářských revírů zpravidla za úplatu. V povolenke k lovu ryb uživatel rybářského revíru označí držitele rybářského lístku, popřípadě stanoví bližší podmínky výkonu rybářského práva.
- 8) Pořádání závodů se řídí příslušnou směrnicí Českého rybářského svazu, z. s., Jihočeského územního svazu.



CHOV RYB



VODA JE BUDOUCNOST!



VODNÍ STAVBY

rybarskaskola@srs-vodnany.cz
www.srs-vodnany.cz

SOUPIS MIMOPSTRUHOVÝCH REVÍRŮ

421 001 BEZDREVSKÝ POTOK 1 – MO Zliv 6,5 km; 8,2 ha

GPS Z: 49°4'13.34"N, 14°21'7.195"E, K: 49°5'7.414"N, 14°17'46.688"E

Přítok Vltavy. Od dřevěného mostu U Jilentu v k. ú. Zliv až k Novému jezu pod obcí Sedlec. Napouštěcí stoka Zlivského rybníka do revíru nepatří. Na betonovém pilíři česlic nad vtokem do rybníka Bezdrev pod mostem ve Zlivi je umístěn vodoznak. Jakmile hladina vody v Bezdrevském potoce dosáhne úrovně nad barevným rozhraním na vodoznaku, platí zákaz rybolovu na revíru v úseku od mostu u Jilentu až k mostku ve Zbudově. K revíru patří nádrže:

Zbudov II Horní	v k. ú. Zbudov	1,2 ha
(GPS 49°5'12.085"N, 14°18'18.732"E)		
U Křížku I	v k. ú. Zahájí	1 ha
(GPS 49°4'43.299"N, 14°22'29.933"E)		
U Křížku IV	v k. ú. Zahájí	0,15 ha
(GPS 49°4'43.63"N, 14°22'41.809"E)		
Zbudov I	v k. ú. Dívčice	1,2 ha
(GPS 49°5'16.547"N, 14°18'24.254"E)		

421 002 BEZDREVSKÝ POTOK 2 – MO Netolice 11 km; 17 ha

GPS Z: 49°5'7.414"N, 14°17'46.688"E, K: 49°2'21.076"N, 14°11'42.039"E

Od nového jezu nad Soudnou tůň pod obcí Sedlec až k soutoku s Třebanickým potokem. Třebanický potok nepatří do revíru. K revíru patří nádrže:

Mnich	v k. ú. Netolice	11 ha
(GPS 49°2'49.73"N, 14°11'44.555"E)		
rybník Molerovský	v k. ú. Netolice	1,3 ha
(GPS 49°2'54.254"N, 14°12'24.019"E)		

V přítokové části rybníka Mnich je vyhlášena celoročně CHRO, v terénu označena cedulemi a bójí. Na celém rybníku platí zákaz brodění. Na rybníku Molerovský platí pouze zvláštní místní povolenky. Na revíru je vhodné místo pro handicapované rybáře (GPS 49°2'42.373"N, 14°11'30.838"E).

421 003 BĚLÁ 1 – MO Pelhřimov 10 km; 11 ha

GPS Z: 49°28'14.961"N, 15°13'59.373"E, K: 49°25'41.900"N, 15°13'39.200"E


Přítok Hejlovky – Želivky. Od vtoku do Hejlovky pod obcí Krasíkovice až k hrázi rybníka Kulíků v Pelhřimově. Od mostku u rybářského domu MO Pelhřimov až k hrázi rybníka Kulíků platí celoroční zákaz lovu ryb (CHRO). Jelec jesen a mník jednovousý jsou celoročně hájeni. K revíru patří rybníky:

Kulíků	v k. ú. Pelhřimov	2 ha
(GPS 49°24'55.253"N, 15°13'24.849"E)		



Mlýnský v k. ú. Rynárec 5,7 ha
(GPS 49°22'50.926"N, 15°14'11.825"E)

Na rybníku Mlýnský platí v úseku od přítoku až po pláž celoroční zákaz lovu ryb – vyznačeno tabulemi. V prostoru pláže musí být lov ryb prováděn tak, aby neomezoval občany koupající se v rybníku.

421 004 BĚLÁ 2 – MO Pelhřimov 8 ha 
Přítok Hejlovky – Želivky. Revír tvoří nádrž:
Stráž v k. ú. Pelhřimov 8 ha
(GPS 49°25'34.153"N, 15°12'23.492"E)

Při lovu na nástražní rybičku povoleno používat pouze celé nástražní rybičky, jejichž délka je minimálně 20 cm. Počet ponechaných dravých ryb (štika nebo candát nebo sumec) je limitován na jeden kus denně. Jelec jesen a mník jednovousý jsou celoročně hájeni. Na revíru je vhodné místo pro handicapované rybáře (GPS 49°25'24.966"N, 15°12'18.432"E).

421 005 BLANICE VLAŠIMSKÁ 3 – MO Mladá Vožice 14 km; 6 ha
GPS Z: 49°36'9.517"N, 14°50'3.465"E, K: 49°35'36.773"N, 14°50'19.803"E

Přítok Sázavy. Od bývalého Dolejšího mlýna v k. ú. Předbořice až k pramenům (nádrž Zlatohorský rybník u obce Kamberk do revíru nepatří) a Záhořský potok se všemi přítoky včetně potoka Vitanovického až k hrázi Vitanovického rybníka. Od vtoku do Vitanovického rybníka je potok CHRO – zákaz lovu ryb. K revíru patří Staré koupaliště v Mladé Vožici, na kterém platí pouze zvláštní místní povolenky. Jelec jesen a mník jednovousý jsou celoročně hájeni.

421 023 BLANICE VLAŠIMSKÁ 4 B – MO Mladá Vožice 4,8 ha
Přítok Sázavy. Revír tvoří nádrž:
Podhradský rybník v k. ú. Mladá Vožice 4,8 ha
(GPS 49°31'50.279"N, 14°48'51.999"E)

421 007 BLANICE VODŇANSKÁ 1 – MO Písek 6,6 km; 12,5 ha
GPS Z: 49°16'36.87"N, 14°6'59.873"E, K: 49°14'8.774"N, 14°9'12.998"E

Přítok Otavy. Od ústí do Otavy u Zátaví až k jezu Benešovského mlýna u železničního mostu trati Písek–Protivín na hlavním toku, včetně mlýnského ramena a náhonu z mlýnské nádrže Benešovského mlýna, Skalského potoka a průtočného ramena na mlýn Slaníkú. Mlýnské rameno v Putimi do revíru nepatří.

421 008 BLANICE VODŇANSKÁ 2 – MO Protivín 12 km; 24,5 ha
GPS Z: 49°14'8.774"N, 14°9'12.998"E, K: 49°10'37.361"N, 14°13'7.872"E

Přítok Otavy. Od jezu Benešovského mlýna u železničního mostu trati Písek–Protivín (na hlavním toku) až k jezu nad betonovým mostem v Milenicích, včetně tůně v Milenicích, nádrže a náhonu nad Benešovským mlýnem a náhonu od mlýna Pod Skalkou. K revíru patří také rameno řeky pod obcí Myšenek (1,5 ha).

421 601 BLANICE VODŇANSKÁ 3 – uživatelem revíru je SRŠ Vodňany 14 km; 30 ha

GPS Z: 49°10'37.337"N, 14°13'7.86"E, K: 49°8'44.525"N, 14°6'34.908"E

Přítok Otavy. Od jezu nad betonovým mostem v Milenovicích až k bývalému mlýnu Rožboudů v k. ú. Svinětice. Se všemi přítoky, náhony, odstavnými rameny a tůněmi a zatopenými propadlinami po těžbě zemin v povodí revíru. Tuň v Milenovicích do revíru nepatří. Na tůních Vitická (0,3 ha), Krašlovická (0,15 ha), Korýtká (0,1 ha) a Čavyňská (0,2 ha) je lov ryb povolen pouze na zvláštní místní povolenky. První kus každého uloveného a ponechaného druhu ryby je rybář povinen ihned zapsat do úlovkového lístku. Počet a hmotnost ulovených a ponechaných jednotlivých druhů ryb pak zapíše před odchodem od vody. Jelec, jesen a mník jednovousý jsou celoročně hájeni.

421 009 BLANICE VODŇANSKÁ 4 – MO Bavorov 9 km; 14 ha

GPS Z: 49°8'44.493"N, 14°6'34.884"E, K: 49°5'55.104"N, 14°3'54.675"E

Přítok Otavy. Od mlýna Rožboudů v k. ú. Svinětice až k druhému jezu nad mlýnem Blanice v k. ú. Velká Blanice. K revíru patří:

Stará řeka u mlýna	v k. ú. Svinětice	0,6 ha
(GPS Z: 49°8'41.431"N, 14°6'34.350"E, K: 49°8'40.192"N, 14°6'34.891"E)		
pískovna Zákří	v k. ú. Bavorov	0,6 ha
(GPS 49°7'3.92"N, 14°5'27.811"E)		
propadlina Hliník	v k. ú. Bavorov	0,8 ha
(GPS 49°6'55.074"N, 14°4'25.048"E)		
pískovna Drahy	v k. ú. Bavorov	0,8 ha
(GPS 49°7'22.169"N, 14°5'27.922"E)		

Lososovité ryby lze lovit pouze umělými nástrahami, jinak musí být ulovené lososovité ryby s náležitou šetrností vráceny do vody.

421 089 BLANICE VODŇANSKÁ 6 – ÚDOLNÍ NÁDRŽ HUSINEC – MO Husinec 5 km; 38,3 ha

GPS 49°2'18.967"N, 13°59'32.66"E

Přítok Otavy. Od tělesa hráze až ke konci vzdutí ÚN pod dětským táborem

- vyznačeno tabulemi. Do vzdálenosti 400 m od hráze je PHO I. stupně
- zákaz lovu ryb. Zákaz rybolovu od vtoku řeky Blanice do nádrže po hranici se pstruhovým revírem (označeno cedulemi) v době od 1. 12. do 15. 4. Na celé nádrži platí zákaz používání plavidel a zákaz vnaďení. V 1. ochranném pásmu vodárenského zdroje platí zákaz vjezdu motorových vozidel, zákaz rozdělování ohňů a zákaz táboření (Používání rybářských deštníků a deštníků typu brolly se povoluje pouze za účelem ochrany před nepřízní počasí během lovu)

421 109 BOHUNICKÝ RYBNÍK – uživatelem revíru je MO Husinec 1 ha

GPS 49°8'9.424"N, 13°58'34.419"E

Rybářský revír je tvořen vodní nádrží (rybníkem) Bohunický v k. ú. Bohunice u Tvrzic. Jelec, jesen a mník jednovousý jsou celoročně hájeni.

- 421 010 BOLÍKOVSKÝ POTOK 1** – MO Dačice 2 km; 2 ha
 GPS Z: 49°0'59.640"N, 15°25'48.414"E, K: 49°1'19.853"N, 15°24'19.057"E
 Přítok Dyje. Od ústí do Dyje u Coufalova mlýna ve Starém Hobzí až k hrázi Cizkrajovské nádrže, která do revíru nepatří.
- 421 011 BRLOŽSKÝ POTOK 2** – MO Křemže 1 ha
 Přítok Vltavy. Revír tvoří nádrže:
 Holubovský rybník v k. ú. Holubov 1 ha
 (GPS 48°53'29.555"N, 14°19'13.96"E)
 Na Holubovském rybníku je lov povolen pouze na zvláštní místní povolenky. Jelec jesen a mník jednovousý jsou celoročně hájeni.
- 421 013 ČERNOVICKÝ POTOK 1** – MO Soběslav 9,7 km; 12 ha
 GPS Z: 49°15'56.147"N, 14°43'2.216"E, K: 49°16'45.011"N, 14°46'27.52"E
 Přítok Lužnice. Od ústí do Lužnice v Soběslavi až k hrázi rybníka Zmrhal u Dvorců v k. ú. Tučapy. Rybníky na toku do revíru nepatří. Zákaz lovu na udici je v úseku od ústí do Lužnice až po jez u sádek Rybářství Třeboň, a. s., v Soběslavi – CHRO. Zákaz používání streamerů v období od 1. 1. do 15. 6.
- 421 014 ČERNOVICKÝ POTOK 2** – MO Soběslav 5,6 km; 2 ha
 GPS Z: 49°16'47.262"N, 14°47'8.017"E, K: 49°17'48.388"N, 14°50'20.583"E
 Přítok Lužnice. Od silničního mostu u Dvorců až k hrázi rybníka Zámecký v k. ú. Budislav. Rybníky Pokoj a Zámecký do revíru nepatří. Zákaz lovu ryb v úseku od rybníka Zmrhal až k silničnímu mostu u Dvorců – chovný úsek. Zákaz používání streamerů v období od 1. 1. do 15. 6.
- 421 077 ČERNOVICKÝ POTOK 4** – MO Kamenice nad Lipou 1,43 ha
 Přítok Lužnice. Revír tvoří nádrž:
 Klínót v k. ú. Černovice 1,43 ha
 (GPS 49°22'46.46"N, 14°57'53.639"E)
 Na nádrži Klínót platí v červenci a srpnu zákaz lovu ryb v prostoru turistického zařízení – vyznačeno tabulemi. Jelec jesen a mník jednovousý jsou celoročně hájeni.
- 421 015 DÍRENSKÝ POTOK 1** – MO Deštná 1 km; 4 ha
 GPS Z: 49°14'44.996"N, 14°53'30.332"E, K: 49°14'46.788"N, 14°53'42.619"E
 Přítok Lužnice. Od hráze Zámeckého rybníka v k. ú. Červená Lhota až k silničnímu mostu v Jižné. V obecném zájmu je lov ryb udicí zakázán v úseku od vchodu do zámku po levém břehu až k mostku (130 m) – vyznačeno tabulemi. Zákaz lovu na nástrahy plovoucí na hladině. K revíru patří i Hliněnka v k. ú. Rosička u Deštné (1,3 ha), kde je lov ryb povolen na zvláštní místní povolenky.

421 094 DÍRENSKÝ POTOK 2 – MO Deštná 29 km; 6 ha
Přítok Lužnice. Od kamenného mostu v k. ú. Chlebov (GPS 49°14'55.72"N, 14°45'24.331"E) až k hrázi Zámeckého rybníka (GPS 49°14'47.431"N, 14°53'3.69"E), k. ú. Červená Lhota, a dále od silničního mostu v obci Jižná (GPS 49°14'46.999"N, 14°53'43.336"E) až k silničnímu mostu v Deštné (GPS 49°15'50.731"N, 14°55'30.897"E; silnice na Jindřichův Hradec). Do revíru nepatří rybník Stráský v k. ú. Samosoly, rybník Zámecký v k. ú. Dírná a rybník Starosta v k. ú. Mezná. Lov ryb udicí je rovněž zakázán na rybníčku Zájezek ležícím na Dírenském potoce v k. ú. Dírná (KUJCK 21985/2008), označeno cedulemi. Pramenná oblast od silničního mostu v Deštné (silnice na Jindřichův Hradec) je chovná – lov ryb zakázán.

421 016 DYJE 16 – MO Dačice 11,5 km; 23 ha
GPS Z: 48°56'55.357"N, 15°28'17.768"E, K: 49°0'58.511"N, 15°25'51.132"E
Přítok Moravy. Od státní hranice ČR – Rakousko u Písečné až k jezu Coufalova mlýna ve Starém Hobzí.

421 017 DYJE 17 A – MO Dačice 11,2 km; 24 ha
GPS Z: 49°0'58.511"N, 15°25'51.132"E, K: 49°4'45.858"N, 15°26'22.578"E
Přítok Moravy. Od jezu Coufalova mlýna ve Starém Hobzí až k jezu bývalého Homolkova mlýna v Dačicích, včetně Volfířovského potoka (GPS Z: 49°4'27.909"N, 15°25'18.222"E, K: 49°8'32.145"N, 15°20'17.652"E). Do revíru nepatří Bolíkovský potok a Vápvka.

421 018 DYJE 17 B – MO Dačice 12,8 ha
Přítok Moravy. Revír tvoří nádrže:

Rybářská	v k. ú. Dačice	5 ha
(GPS 49°5'8.794"N, 15°25'13.132"E)		
Toužín (koupaliště)	v k. ú. Dačice	1,2 ha
(GPS 49°4'37.739"N, 15°24'57.12"E)		
Zahrádecký rybník	v k. ú. Malý Pěčín	1,64 ha
(GPS 49°5'41.75"N, 15°26'48.819"E)		
Velký Slavonický	v k. ú. Slavonice	5 ha
(GPS 49°0'37.841"N, 15°21'32.316"E)		

Na nádrži Rybářská platí pouze zvláštní místní povolenky. Na Zahrádeckém rybníku platí zákaz lovu ryb z hráze.

421 097 DYJE 17 C – MO Dačice 3,29 ha
Revír je tvořen rybníkem Macků (GPS 49°8'40.912"N, 15°24'5.88"E) v k. ú. Mysletice. Zákaz lovu ryb z hráze. Jelec jesen a mník jednovousý jsou celoročně hájeni.

421 019 DYJE 18 – MO Dačice 13 km; 18 ha
GPS Z: 49°4'46.151"N, 15°26'22.328"E, K: 49°6'25.076"N, 15°26'45.821"E
Přítok Moravy. Od jezu bývalého Homolkova mlýna v Dačicích až k jezu Podcestného mlýna v k. ú. Kostelní Vydří.

421 020 HAMERSKÝ POTOK 1 A – MO Jindřichův Hradec 3 km; 53 ha

GPS Z: 49°8'47.5"N, 15°1'14.589"E, K: 49°8'54.342"N, 15°2'20.680"E

Přítok Nežárky. Rybářský revír tvoří nádrž Vajgar (GPS 49°8'35.537"N, 15°1'2.589"E) v Jindřichově Hradci až k jezu továrny Jitka v Otíně. Lov z plavidel je povolen. Kotvení plavidel povoleno 30 m od lekninových polí a 50 m od břehu. Nahazování do lekninových polí a jejich poškozování je zakázáno. Zákaz lovu ryb z oplocených pozemků. Nejmenší lovná míra krapa zvýšena na 45 cm.

421 021 HAMERSKÝ POTOK 2 – MO Strmilov 6,5 km; 7 ha

GPS Z: 49°9'17.726"N, 15°11'24.637"E, K: 49°9'13.104"N, 15°14'37.312"E

Přítok Nežárky. Od hraničních tabulí nad vtokem do rybníka Hejtman 50 m proti vodě až k hrázi Hornomeziříčského rybníka. Lov ryb udicí je zakázán na rybníčku Švehlův ležícím na Hamerském potoce v k. ú. Strmilov (KUJCK 15764/2009), označeno cedulemi.

421 022 HEJLOVKA 1 – MO Pelhřimov 9 km; 4,5 ha

GPS Z: 49°29'34.997"N, 15°15'4.017"E, K: 49°28'48.139"N, 15°14'46.205"E

Přítok Želivky. Od jezu Břečovského mlýna před vtokem do Sedlické nádrže až k tělesu jezu Prokopova (Svárovského) mlýna v k. ú. Kojčice. Jelec jesen a mník jednovousý jsou celoročně hájeni.

421 103 HORUSICKÁ PÍSKOVNA – MO Veselí nad Lužnicí 16,92 ha

Přítok Vltavy. Rybářský revír tvoří zaplavené prostory po těžbě štěrkopísku:

Horusická pískovna (Jezero Horusice I, Zadní) v k. ú. Horusice 16,92 ha
(GPS 49°9'14.045"N, 14°42'35.772"E).

Zákaz lovu z ostrovů a přibřežních mělčin. Zavážení návnad a nástrah povoleno, lov z plavidel zakázán. Zákaz rybolovu v prostoru těžebních prostorů a stavenišť, které jsou vyznačeny cedulemi.

Upozornění: Nacházíte se na území CHKO Třeboňsko. Na přilehlých pobřežních pozemcích revíru, břehových částech revíru a vodní ploše revíru je zákonem, zejména zákonem o ochraně přírody a krajiny č. 114/1992 Sb. a zákonem o lesích č. 289/1995 Sb. zakázáno: provádění jakýchkoliv terénních úprav, poškozování a ničení dřevin a pobřežních porostů, táboření, stanování, stavění přístřešků a stanů s podlážkou i bez podlážky, kempování, rozdělování a udržování ohňů, odhazování odpadků, znečišťování území a vodní plochy. Je zákonem zakázáno vjíždět s motorovými vozidly do přilehlých lesů a mimo silnice a místní komunikace s výjimkou označených parkovišť.

421 024 HREJKOVICKÝ POTOK 1 – MO Milevsko 17 km; 3 ha

GPS Z: 49°24'7.781"N, 14°15'14.861"E, K: 49°30'0.704"N, 14°17'55.584"E

Přítok Vltavy. Od hraničních tabulí v blízkosti vtoku potoka do údolní nádrže Orlík u obce Vúsí až k pramenům, včetně potoka Jetětického od hraničních tabulí v blízkosti vtoku do ÚN Orlík až k pramenům.

421 101 HUSINECKÉ RYBNÍKY – uživatel revíru je MO Husinec 1,95 ha
 Rybářský revír tvoří nádrže:

rybník Kavanů	v k. ú. Prachatice	0,94 ha
(GPS 49°0'7.819"N, 14°0'45.965"E)		
rybník Šebelů	v k. ú. Husinec	0,52 ha
(GPS 49°3'0.797"N, 13°59'12.871"E)		
rybník Ládvovský	v k. ú. Vlachovo Březí	0,49 ha
(GPS 49°4'53.905"N, 13°58'13.036"E)		

Jelec jesen a mník jednovousý jsou celoročně hájeni.

421 091 CHOTOVINSKÝ POTOK 2 – MO Kloužovice 2,8 ha
 Přítok Lužnice. Rybářský revír tvoří nádrže:

Sadnice (Valchař)	v k. ú. Chýnov	1,2 ha
(GPS 49°25'10.786"N, 14°48'26.293"E)		
Podhradský (Zámecký) rybník	v k. ú. Chýnov	1,6 ha
(GPS 49°24'11.054"N, 14°48'29.033"E)		

421 006 JITERSKÝ RYBNÍK – uživatel revíru je MO Strmilov 1,93 ha
 Rybářský revír je tvořen vodní nádrží Jiterský rybník (GPS 49°9'22.796"N, 15°9'52.668"E)
 v k. ú. Strmilov. Jelec jesen a mník jednovousý jsou celoročně hájeni.

421 025 KAMENIČKA 1 A – MO Nová Včelnice 12,5 km; 17 ha
 GPS Z: 49°11'14.85"N, 15°3'53.733"E, K: 49°15'41.167"N, 15°4'41.319"E
 Přítok Nežárky. Od soutoku se Žirovníčkou v Jarošově nad Nežárkou až k jezu Vrzákova mlýna nad obcí Ždár. Potok Rosička je CHRO – lov ryb zakázán. Rybářský revír tvoří nádrže:

Kozlov (koupaliště)	v k. ú. Nová Včelnice	11,4 ha
(GPS 49°14'19.204"N, 15°3'43.886"E)		
Lipno	v k. ú. Nová Včelnice	0,4 ha
(GPS 49°14'3.323"N, 15°4'19.731"E)		
Tovární	v k. ú. Nová Včelnice	2 ha
(GPS 49°13'53.247"N, 15°4'15.303"E)		

Na nádrži Kozlov platí v červnu až srpnu zákaz lovu ryb v prostoru koupaliště – vyznačeno tabulemi. Zákaz vstupu do vody při lovu ryb, brodění povoleno pouze při lovu sumců v období od 16. 6. do 31. 8. včetně. Na nádržích Lipno a Tovární platí pouze zvláštní místní povolenky.

421 026 KAMENIČKA 2 A – MO Kamenice nad Lipou 8,5 ha
 Přítok Nežárky. Rybářský revír tvoří nádrže:

Zámecký rybník	v k. ú. Kamenice nad Lipou	5,5 ha
(GPS 49°18'10.469"N, 15°4'43.465"E)		
Podskalská	v k. ú. Rodinov	3 ha
(GPS 49°17'21.615"N, 15°6'2.374"E)		

Po obou stranách přítoku do rybníka Zámecký je z důvodu výskytu chráněných rostlin zákaz lovu ryb – vyznačeno tabulemi. Jelec jesen a mník jednovousý jsou celoročně hájeni.

421 027 KOŠTĚNICKÝ POTOK 1 – MO Nová Bystřice 16,7 km; 7 ha

GPS Z: 49°0'46.003"N, 14°59'33.672"E, K: 49°1'51.737"N, 15°2'7.801"E

Přítok Lužnice. Od vtoku do Staňkovského rybníka až k mostu v Novém Vojířově. Od mostu v Novém Vojířově až k hrázi Kačležského rybníka je chovný úsek – lov ryb zakázán. K revíru patří nádrže:

Horní (GPS 49°2'21.751"N, 15°5'19.338"E)	v k. ú. Hradiště	1 ha
Farský (GPS 49°1'3.31"N, 15°5'48.052"E)	v k. ú. Nová Bystřice	1 ha
Benešák (GPS 49°1'13.83"N, 15°6'29.851"E)	v k. ú. Nová Bystřice	1,35 ha
Větrov (GPS 49°1'15.523"N, 15°5'42.536"E)	v k. ú. Nová Bystřice	1,6 ha

Potok Dračice do revíru nepatří. Nejmenší lovná míra kapra zvýšena na 45 cm. Na rybníku Benešák je zákaz lovu ryb na pravém břehu pod silnicí Nová Bystřice – Albeř. Na rybníku Větrov je zákaz lovu ryb na levém břehu. Na nádrži Farský platí zákaz lovu na levém břehu od levého konce hráze až po přítok (úsek označen tabulemi).

421 028 KOZSKÝ POTOK 1 – MO Tábor 12 km; 7 ha

GPS Z: 49°23'3.633"N, 14°40'53.703"E, K: 49°24'43.138"N, 14°45'40.663"E

Přítok Lužnice. Od ústí do Lužnice v Sezimově Ústí až k oběma mýstkům ve Stříbrných Hutích včetně Turoveckého potoka (GPS Z: 49°23'47.425"N, 14°44'4.186"E, K: 49°22'43.007"N, 14°46'15.491"E) až k hrázi Turoveckého rybníka.

421 029 LEDENICKÉ DÚLNÍ PROPADLINY 1 – MO Ledenice 5,4 ha

Povodí Lužnice. Rybářský revír tvoří nádrže:


Lazna (GPS 48°56'6.961"N, 14°37'17.942"E)	v k. ú. Ledenice	5 ha
Velká jáma (GPS 48°55'31.913"N, 14°37'27.717"E)	v k. ú. Ledenice	1 ha
Malá jáma (GPS 48°55'33.135"N, 14°37'25.25"E)	v k. ú. Ledenice	0,4 ha

Na nádrži Velká jáma a Malá jáma platí pouze zvláštní místní povolenky.

421 030 LOMNICE 1 – MO Mirovice 14 km; 13 ha

GPS Z: 49°24'57.092"N, 14°8'54.122"E, K: 49°26'5.984"N, 13°58'37.333"E

Přítok Otavy. Od soutoku se Skalicí až k jezu mlýna Mířeč v k. ú. Mířeč, mimo potok Skalici. V úseku 80 metrů od jezu u Prostředního mlýna ve směru toku platí zákaz lovu ryb – vyznačeno tabulemi.

- 421 031 LOMNICE 2** – MO Blatná 25,5 km; 20 ha
 GPS Z: 49°26'5.915"N, 13°58'36.998"E, K: 49°26'7.374"N, 13°49'30.197"E
 Přítok Otavy. Od jezu mlýna Míreč v k. ú. Míreč až k hrázi rybníka Dolejší v k. ú. Tchořovice. Rybník Parkový do revíru nepatří (samostatný revír č. 421 032). Zákaz lovu ryb ve vyznačených úsecích nad rybníky Rybářství Lnáře s. r. o. Do revíru patří Žávišinský potok (GPS Z: 49°26'7.106"N, 13°52'38.345"E, K: 49°29'24.730"N, 13°51'26.942"E) od vtoku do rybníka Pustý až po hráz rybníka Velký Bělčický a dále Smolivecký potok (GPS Z: 49°28'2.551"N, 13°46'39.284"E, K: 49°29'24.135"N, 13°45'39.726"E) od vtoku do rybníka Veský (200 m nad ústím) v k. ú. Lnáře až k rybníku Zámlynský (100 m od hráze).
- 421 032 LOMNICE 3** – MO Blatná 2,8 ha
 Přítok Otavy. Rybářský revír tvoří nádrž:
 Parkový v k. ú. Blatná 2,8 ha
 (GPS 49°25'22.332"N, 13°52'41.166"E)
 V místech vyznačených tabulemi s nápisem Chráněná oblast a z nábřeží až ke stavidlům platí zákaz lovu ryb. Na obou přítocích do nádrže lze lovit až k oplocení zámecké obory u Nohavického mostu a k hrázi rybníka Pustý. Zákaz zavážení nástrah.
- 421 012 LUŽNICE 1** – MO Týn nad Vltavou 2,5 km; 15 ha 
 GPS Z: 49°15'10.125"N, 14°25'13.431"E, K: 49°16'31.059"N, 14°26'7.519"E
 Přítok Vltavy. Od silničního mostu v Kolodějích nad Lužnicí až k jezu Červeného mlýna v k. ú. Nuzice. Borovanský potok je CHRO – lov ryb zakázán. Lov z plavidel na řece povolen. Na pozemcích, které jsou součástí vodní nádrže, tedy zejména na jejích břehových částech, je dle pokynů správce pozemků Povodí Vltavy, s. p., zakázáno: provádění jakýchkoli terénních úprav, stanování, kempování, budování pevných přístřešků, rozdělování ohňů, odhazování odpadků, znečišťování území a vodní plochy. Na revíru je vhodné místo pro handicapované rybáře (GPS 49°15'13.837"N, 14°25'13.704"E).
- 421 033 LUŽNICE 2** – MO Bechyně 15 km; 63 ha
 GPS Z: 49°16'31.124"N, 14°26'7.617"E, K: 49°20'59.778"N, 14°30'50.648"E
 Přítok Vltavy. Od jezu Červeného mlýna v k. ú. Nuzice až k jezu Papírny Dobronice. Lov z plavidel na řece povolen. Chovný úsek je v odpadové stoce od Horního mlýna až k tabulím – 70 m, a dále v odpadové stoce u mlýna v Dobronicích v délce 100 m – lov ryb zakázán. Do revíru nepatří Smutná a Židova strouha.
- 421 034 LUŽNICE 3** – MO Tábor 11,5 km; 65 ha
 GPS Z: 49°20'59.794"N, 14°30'50.697"E, K: 49°24'32.525"N, 14°36'7.228"E
 Přítok Vltavy. Od jezu Papírny Dobronice až k jezu Matouškovského mlýna v k. ú. Dražice, včetně Oltyňského potoka. Lov z plavidel a zavážení nástrah povoleno.

421 035 LUŽNICE 4 – MO Tábor

12,2 km; 65 ha



GPS Z: 49°24'32.558"N, 14°36'7.253"E, K: 49°22'17.143"N, 14°41'15.202"E

Přítok Vltavy. Od jezu Matouškovského mlýna v k. ú. Dražice až k jezu Soukeník v k. ú. Sezimovo Ústí, bez přítoků. Lov z plavidel a zavážení nástrah povoleno. Na revíru je vhodné místo pro handicapované rybáře (GPS 49°24'33.676"N, 14°40'8.053"E).

421 036 LUŽNICE 5 – MO Planá nad Lužnicí

9,8 km; 34 ha



GPS Z: 49°22'17.143"N, 14°41'15.202"E, K: 49°18'21.307"N, 14°42'57.474"E

Přítok Vltavy. Od jezu mlýna Soukeník v k. ú. Sezimovo Ústí až k jezu mlýna v obci Roudná se všemi přítoky. Lov z plavidel povolen. Kapr obecný je hájen v celém revíru 42. a 43. týden. Na revíru je vhodné místo pro handicapované rybáře (GPS 49°22'18.013"N, 14°41'17.267"E).

421 037 LUŽNICE 6 – MO Soběslav

13,9 km; 101 ha

GPS Z: 49°18'21.242"N, 14°42'57.499"E, K: 49°13'40.362"N, 14°42'41.038"E

Přítok Vltavy. Od mlýna v Roudné až k jezu v Dráchově, včetně části Dírenského potoka ke kamennému mostu v k. ú. Chlebov (GPS 49°14'35.114"N, 14°43'44.868"E). K revíru patří nádrže:

Roudná I	v k. ú. Roudná	4 ha
----------	----------------	------

(GPS 49°18'2.493"N, 14°42'25.135"E)

Roudná II	v k. ú. Klenovice	4 ha
-----------	-------------------	------

(GPS 49°18'0.306"N, 14°42'5.935"E)

Karvánky	v k. ú. Dráčov	1,5 ha
----------	----------------	--------

(GPS 49°13'50.56"N, 14°43'12.872"E)

Nadýmač	v k. ú. Soběslav	3,5 ha
---------	------------------	--------

(GPS 49°14'36.181"N, 14°43'44.22"E)

Na řece je lov ryb z plavidel povolen. Zákaz používání streamerů v období od 1. 1. do 15. 6.

421 038 LUŽNICE 7 – MO Veselí nad Lužnicí

11 km; 39,5 ha

GPS Z: 49°13'40.281"N, 14°42'41.013"E, K: 49°8'48.348"N, 14°43'8.355"E

Přítok Vltavy. Od jezu mlýna v Dráchově až k silničnímu mostu ve Vlkově, mimo Nežárku a Zlatou stoku. Lov z plavidel povolen. K revíru patří Blatský potok (GPS Z: 49°11'45.609"N, 14°42'14.207"E, K: 49°14'58.974"N, 14°34'33.726"E). Lov ryb přivlačí zakázán v úseku od firmy Vesco po železniční most, a to od 1. 11. do 31. 12. včetně.

421 039 LUŽNICE 7 B – MO Veselí nad Lužnicí

100 ha

Rybářský revír tvoří soustava zaplavených Vlkovských šterkopískovišť:

Vlkovská (velká) pískovna	v k. ú. Vlkov	46 ha
---------------------------	---------------	-------

(GPS 49°10'21.332"N, 14°42'46.467"E)

Vlkovská malá pískovna (Jezero Veselí I)	v k. ú. Veselí nad Lužnicí	23 ha
--	----------------------------	-------

(GPS 49°10'18.172"N, 14°42'32.57"E)

Zastávka (Jezero Veselí)	v k. ú. Veselí nad Lužnicí	5 ha
--------------------------	----------------------------	------

(GPS 49°10'21.289"N, 14°42'45.369"E)

U Nekolů (Jezero Horusice) v k. ú. Horusice

26 ha

(GPS 49°9'40.270"N, 14°42'14.288"E)

Jezero Horusice I (Zadní) v k. ú. Vlkov (16,92 ha) (GPS 49°9'14.045"N, 14°42'35.772"E)
je samostatným revírem Horusická pískovna 421 103.

Zákaz lovu ryb z ostrovů a jejich příbřežních mělčin. Zákaz vstupu a rybolovu v prostoru těžebních prostorů a stavenišť. Úsek v délce cca 200 m před vjezdem na parkoviště je vyhrazen pro rybáře – držitele průkazů ZTP-P s přednostním právem lovu ryb. Úsek je vyznačen tabulemi. Celoroční zákaz rybolovu platí v prostoru soukromého pozemku „U Lodi“ (klub windsurfing). Zavážení návnad a nástrah povoleno, lov z plavidel zakázán.

Upozornění: Nacházíte se na území CHKO Třeboňsko. Na pobřežních pozemcích revíru, břehových částech revíru a vodní ploše revíru je zákony, zejména zákonem o ochraně přírody a krajiny č. 114/1992 Sb. a zákonem o lesích č. 289/1995 Sb. zakázáno provádění jakýchkoliv terénních úprav, poškozování a ničení dřevin a pobřežních porostů, táboření, stanování, stavění přístřešků a stanů s podlážkou i bez podlážky, kempování, rozdělování a udržování ohňů, odhazování odpadků, znečišťování území a vodní plochy. Je zákonem zakázáno vjíždět s motorovými vozidly do přilehlých lesů a mimo silnice a místní komunikace.

421 040 LUŽNICE 8 – MO Veselý nad Lužnicí 13 km; 25 ha

GPS Z: 49°8'47.863"N, 14°43'8.283"E, K: 49°3'1.557"N, 14°45'41.96"E

Přítok Vltavy. Od silničního mostu ve Vlkově až ke konci oplocení sádek Rybářství Třeboň, a. s. Úsek podél oplocení sádek až k výtoku z rybníka Rožmberk je v držbě Rybářství Třeboň, a. s. – lov ryb zakázán. Potok Říčky (GPS Z: 49°6'21.336"N, 14°44'21.025"E, K: 49°4'7.234"N, 14°42'55.647"E) od vtoku do Lužnice až po sádky Šaloun (k. ú. Lomnice nad Lužnicí) je součástí revíru. Do revíru nepatří Zlatá stoka a spojky rybníků včetně úseku od jalového přepadu z rybníka Rožmberk až k ústí odpadu Adolfovy.

421 041 LUŽNICE 10 A – MO Třeboň, MO Suchdol nad Lužnicí 18 km; 17 ha

GPS Z: 48°59'11.19"N, 14°50'57.705"E, K: 48°51'46.372"N, 14°53'56.374"E

Přítok Vltavy. Od splavu rozvodí Nové řeky – Staré řeky až k jezu Šulcova mlýna v Tušti. K revíru patří část Koštěnického potoka (GPS Z: 48°57'16.288"N, 14°52'31.064"E, K: 48°57'16.961"N, 14°55'29.27"E) od jeho ústí do Lužnice až po sádky Rybářství Třeboň, a. s., v Chlumu u Třeboně. Zlatá stoka a rybník Hejtman do revíru nepatří. Říčka Dračice do revíru nepatří.

421 042 LUŽNICE 10 B – MO Třeboň, MO Suchdol nad Lužnicí 180 ha

Přítok Vltavy. Rybářský revír tvoří zaplavené prostory po těžbě štěrkopísku:

Majdalena (Cep – velké jezero, Cep I – malé jezero,

obě jezera jsou propojena kanálem)

v k. ú. Cep, Majdalena

140 ha

(GPS 48°56'51.938"N, 14°52'34.173"E)

Velká Tuštská

v k. ú. Tušť

30 ha

(GPS 48°54'12.925"N, 14°53'34.252"E)

(GPS 48°53'51.044"N, 14°54'14.76"E)

Lov ryb je zakázán ze břehu v oploceném areálu úpravny šterkopísku v k. ú. Majdalena, po obou stranách propojovacího kanálu mezi jezery Cep a Cep I, z celé hráze mezi jezery Cep a Cep I a dále z ostrovů a jejich příbřežních mělčin. Je zakázáno budování a využívání pevných stanišť na mělčinách za účelem rybolovu. Na východním břehu jezera Cep, které sousedí s řekou Lužnicí, a to od železných závorů přes cestu v severovýchodním rohu jezera Cep až po jihovýchodní roh jezera Cep, jsou žlutými pruhy na stromech u cesty označeny přístupové cesty, k místům kde je lov ryb povolen. Zavážecí lodky na dálkové ovládání určené k zavážení nástrah a návnad jsou povoleny. Kapr obecný je hájen v celém revíru v 43. a 44. týdnu. V místě ochranné mříže propojovacího potrubí mezi řekou Lužnicí a Velkou pískovnou Tušť je celoroční zákaz rybolovu v okruhu 10 m od mříže.

Na pobřežních pozemcích revíru, břehových částech revíru a vodní ploše revíru je zákonem, zejména zákonem o ochraně přírody a krajiny č. 114/1992 Sb. a zákonem o lesích č. 289/1995 Sb. zakázáno provádění jakýchkoliv terénních úprav, poškozování a ničení dřevin a pobřežních porostů, táboření, stanování, stavění přístřešků a stanů s podlážkou i bez podlážky, kempování, rozdělávání a udržování ohňů, odhazování odpadků, znečišťování území a vodní plochy. Používání rybářských deštníků a deštníků typu broly se povoluje pouze za účelem ochrany před nepřízní počasí během lovu. Je zákonem zakázáno vjíždět s motorovými vozidly do přilehlých lesů a mimo silnice a místní komunikace. Dále je zakázáno používání jakýchkoliv plavidel, a to pro jakékoliv účely. Na revíru je vhodné místo pro handicapované rybáře (GPS 48°53'51.834"N, 14°53'55.882"E).

V severozápadní části pískovny Cep I se nachází stěna s hnízdní kolonií zvláště chráněného druhu břehule říční. Prostor je označen dřevěnými zábrany a sloupky s informativními cedulemi (jde o linii břehu mezi souřadnicemi 48°54'59.149"N, 14°52'58.601"E a 48°54'57.563"N, 14°52'58.973"E). Do tohoto prostoru je zakázáno vstupovat a tedy i provozovat rybolov. V období od 15. dubna do 15. srpna je rovněž zakázáno provozovat rybolov do vzdálenosti 20 m od vyznačeného prostoru z důvodu zamezení rušení ohrožených břehulí říčních v hnízdním období.

421 099 LUŽNICE 10 C – uživatel revíru je MO Třeboň

4,53 ha

Revír tvoří nádrž Stupský v k. ú. Třeboň (GPS 49°01'10.3"N, 14°46'55.4"E). Rybolov je povolen pouze z hráze rybníka v místě vymezeném cedulemi. Při lovu nesmí lovíci žádným způsobem omezovat dopravu na hrázi rybníka. Parkování automobilů je v okolí rybníka a na hrázi zakázáno, parkování motorových vozidel je dovoleno pouze na vyhrazeném parkovišti u restaurace Pergola u sv. Víta a na odstavné ploše před rybníkem Padourek (označeno cedulemi). Rybolov je povolen celoročně od 7.00 hodin. Zákaz zavážení návnad a nástrah jakýmkoliv způsobem. Jelec jesen a mník jednovousý jsou celoročně hájeni.

421 043 LUŽNICE 11 – MO České Velenice

17 km; 32 ha

GPS Z: 48°51'46.372"N, 14°53'56.374"E, K: 48°47'59.416"N, 14°57'24.5"E

Přítok Vltavy. Od jezu Šulcova mlýna v Tušti až ke státní hranici s Rakouskem. V Nové Vsi

nad Lužnicí je zákaz rybolovu do vzdálenosti 50 m pod a nad rybím přechodem (označeno cedulemi). Jelec jesen a mník jednovousý jsou celoročně hájeni. Do revíru patří nádrže:

Rybná	v k. ú. České Velenice	2,8 ha
(GPS 48°46'28.930"N, 14°55'57.126"E)		
Velké Hlíníště (Cihelna)	v k. ú. České Velenice	1 ha
(GPS 48°46'9.822"N, 14°56'56.598"E)		

Na nádrži Rybná je zákaz lovu ryb z hráze.

421 044 MALŠE 1 – MO České Budějovice 1 21,8 km; 47,4 ha
GPS Z: 48°58'23.113"N, 14°28'10.713"E, K: 48°51'3.883"N, 14°29'27.715"E

Přítok Vltavy. Od ústí do Vltavy v Českých Budějovicích až k hrázi vodárenské nádrže Římov. K revíru patří Mlýnská stoka (GPS Z: 48°58'37.381"N, 14°28'4.388"E, K: 48°57'22.684"N, 14°28'46.54"E) v Českých Budějovicích a Mlýnská stoka v Plavu. Součástí revíru jsou potoky Borovnický a Pašínovický. Tyto potoky jsou CHRO – zákaz lovu ryb. K rybářskému revíru patří nádrž:

Horní	v k. ú. Lišov	2,6 ha
(GPS 49°0'53.286"N, 14°35'55.744"E)		

421 045 MALŠE 3 – MO Velešín 2 ha

Přítok Vltavy. Rybářský revír tvoří vodní nádrž:

U Nádraží	v k. ú. Velešín	2 ha
(GPS 48°49'5.497"N, 14°26'32.305"E)		

421 046 MALŠE 4 A – MO Kaplice 2 ha

Přítok Vltavy. Rybářský revír tvoří nádrž:

Pentlák	v k. ú. Kaplice	2 ha
(GPS 48°44'47.207"N, 14°29'25.829"E)		

Na nádrži Pentlák platí pouze zvláštní místní povolenky.

421 047 MALŠE 5 – MO Kaplice 5,3 ha

Přítok Vltavy. Rybářský revír tvoří nádrže:

Bujanov	v k. ú. Bujanov	0,5 ha
(GPS 48°42'13.373"N, 14°25'36.532"E)		
Požární nádrž	v k. ú. Meziříččí	0,6 ha
(GPS 48°41'59.393"N, 14°35'11.937"E)		
Retenční nádrž	v k. ú. Malonty	0,3 ha
(GPS 48°41'11.358"N, 14°34'54.575"E)		
Jaroměř	v k. ú. Jaroměř	1,2 ha
(GPS 48°41'19.409"N, 14°32'30.539"E)		
Sedlíkov	v k. ú. Rožmitál na Šumavě	0,7 ha
(GPS 48°41'34.094"N, 14°23'38.9"E)		

Dobechov

v k. ú. Mostky

2 ha

(GPS 48°42'45.561"N, 14°31'59.55"E)

Na nádržích Jaroměř, Sedlíkov platí pouze zvláštní místní povolenky. Na nádrži Dobechov je zákaz lovu ryb z hráze, v prostoru před chatou je 20 m vyhrazeno rekreantům chaty v období 15. 6.–15. 9.

421 098 MALŠE 6 – JĚÚS ČRS

1 km; 7 ha

GPS 48°42'47.482"N, 14°30'41.89"E

Rybářský revír je tvořen nádrží Květoňov v k. ú. Mostky. Zákaz lovu ryb v oblasti přítoku – vyznačeno tabulemi – z hráze, kde je lov povolen pouze během závodů. Na revíru je povolen pouze lov muškařením (celoročně) a lov přívlačí (od 16. 6.). Povoleny jsou pouze háčky bez protihrotu. Zákaz vnaďení. Při lovu muškařením je v období 1. 1.–15. 6. povolena maximální délka mušek 5 cm. Při lovu přívlačí je možné lovit pouze s umělou nástrahou o minimální délce 14 cm. Čandát obecný má stanovenou minimální lovnou míru 60 cm. V případě, že bude na nádrži výjimkou vydanou Krajským úřadem Jihočeského kraje povolen lov na dírkách, pravidla budou upřesněna na internetových stránkách ČRS, z. s., JĚÚS, a na informační ceduli na hrázi nádrže. Osoba provádějící lov si smí v jednom kalendářním dni ponechat maximálně 3 ks lososovitých ryb, a z nich pouze jednu, jejíž celková délka přesáhla 45 cm. Přivlastňovat si ryby lososovité je možno pouze tři dny v kalendářním týdnu. Maximální počet ponechaných lososovitých ryb na jakoukoliv roční povolenku je stanoven na 50 ks. V případě, že držitel povolenky vyčerpá tento limit, je oprávněn zakoupit si další povolenku. Lov z plavidel povolen.

421 102 MALŠE 8 – uživatel revíru je MO Velešín

1,23 ha

Revír tvoří nádrž:

Koupaliště

v k. ú. Netřebice

1,23 ha

(GPS 48°47'00.26"N, 14°26'49"E)

V období od 15. 6. do 15. 9. včetně je zákaz rybolovu od stavidla po 1. skruž. Jelec jesen a mník jednovousý jsou celoročně hájeni.

421 072 MARTINICKÝ POTOK 2 A – MO Těchobuz

7 ha

Přítok Želivky. Rybářský revír tvoří:

Martinický rybník

v k. ú. Martinice

7 ha

(GPS 49°34'50.852"N, 15°6'43.858"E)

Od hráze rybníka až k tabulím označujícím ukončení rybníka. Jelec jesen a mník jednovousý jsou celoročně hájeni.

421 048 MILEVSKÝ POTOK 1 – MO Milevsko

19 km; 5 ha

GPS Z: 49°24'38.056"N, 14°26'6.778"E, K: 49°27'43.534"N, 14°21'58.753"E

Přítok Smutné – Lužnice. Od ústí potoka Milevského do Smutné až k pramenům, včetně potoka Držkrajovského (GPS Z: 49°25'59.985"N, 14°23'58.68"E, K: 49°27'25.401"N, 14°24'9.683"E). Do revíru nepatří rybník Marván, Hružův, Korunský a rybník Tovaryš.

Zákaz čeřínkování na potoce v úseku mezi mostem v parku Bažantnice a hrází Korunského rybníka. V úseku nad rybníkem Tovaryš až k můstku u ČOV v obci Sepekov je hájený úsek – lov ryb zakázán. K revíru patří nádrže:

Suchanův rybník	v k. ú. Milevsko	0,8 ha
(GPS 49°26'41.469"N, 14°21'37.23"E)		
Smolařovský	v k. ú. Milevsko	1 ha
(GPS 49°27'17.8"N, 14°21'23.705"E)		

Na nádrži Suchanův rybník platí zákaz lovu ryb z hráze.

421 049 NEŽÁRKA 1 – MO Veselí nad Lužnicí 11,5 km; 36 ha
GPS Z: 49°11'22.999"N, 14°42'11.699"E, K: 49°8'52.612"N, 14°46'55.56"E

Přítok Lužnice. Od vtoku do Lužnice ve Veselí nad Lužnicí až k jezu Metel u obce Hamr, mimo spojek rybníků. Lov z plavidel povolen.

421 050 NEŽÁRKA 2 – MO Kardašova Řečice 15 km; 20 ha
GPS Z: 49°8'52.628"N, 14°46'55.584"E, K: 49°4'49.109"N, 14°52'55.394"E

Přítok Lužnice. Od jezu Metel až k jezu mlýna Šimanov v k. ú. Stráž nad Nežárkou, mimo Nové řeky a spojky rybníků. Nejmenší lovná míra kapra zvýšena na 45 cm. Zákaz poškozování leknínových polí na Vodičkově tůni. Bývalý náhon Nežárky začínající u jezu v Jemčině a ústící zpět do řeky nedaleko zpracovny dřevité vaty „Šumpila“ má statut revíru místního významu a platí zde pouze zvláštní místní povolenky.

421 051 NEŽÁRKA 3 – MO Jindřichův Hradec 12,5 km; 16,5 ha
GPS Z: 49°4'49.109"N, 14°52'55.542"E, K: 49°6'5.984"N, 14°59'23.121"E

Přítok Lužnice. Od jezu mlýna Šimanov v k. ú. Stráž nad Nežárkou až k jezu mlýna v Dolním Žďáru. Nejmenší lovná míra kapra zvýšena na 45 cm.

421 052 NEŽÁRKA 4 – MO Jindřichův Hradec 19,5 km; 18 ha
GPS Z: 49°6'6.025"N, 14°59'23.121"E, K: 49°9'56.785"N, 15°1'9.507"E

Přítok Lužnice. Od jezu v Dolním Žďáru až k jezu v Dolním Skrýchově. K revíru patří úsek Hamerského potoka (GPS Z: 49°8'24.515"N, 14°59'58.297"E, K: 49°8'29.421"N, 15°0'5.849"E) od vtoku do Nežárky až k hrázi nádrže Vajgar, a Radouňský potok až k hrázi rybníka Kropfl (GPS 49°10'57.186"N, 15°0'12.992"E); Nejmenší lovná míra kapra zvýšena na 45 cm. K revíru patří nádrž:

Polívka horní	v k. ú. Jindřichův Hradec	0,8 ha
(GPS 49°8'56.963"N, 14°58'40.569"E)		

Rybník Březský do revíru nepatří.

421 088 NOVÉ ŘEKY 1 – MO Kardašova Řečice 13,5 km; 20 ha
GPS Z: 49°5'6.422"N, 14°51'59.295"E, K: 48°59'14.168"N, 14°50'56.958"E

Přítok Nežárky (spojky mezi Nežárkou a Lužnicí). Od vtoku do Nežárky pod Stráží nad Nežárkou až k výtoku z Lužnice u Splavů pod Majdalenou. Lov nástražních rybek čeřínkem

zakázán. Přítoky do revíru nepatří. Na území národní přírodní rezervace Stará a Nová řeka možno provádět výkon rybářského práva pouze na levém břehu Nové řeky. Jelec jesen a mník jednovousý jsou celoročně hájeni.

421 053 OTAVA 1 – MO Písek 5,3 km; 20 ha

GPS Z: 49°21'0.61"N, 14°8'40.609"E, K: 49°18'26.374"N, 14°8'43.28"E

Přítok Vltavy. Od jezu Topinkova (Herynkova) mlýna v k. ú. Vrcovice až k jezu staré městské elektrárny v Písku. Lov z plavidel povolen, kromě úseku mezi jezy staré městské elektrárny a Nového mostu v Písku. V úseku 25 m pod starým Kamenným mostem v Písku je celoroční zákaz lovu ryb.

421 054 OTAVA 2 – MO Písek 14,2 km; 60 ha

GPS Z: 49°18'26.277"N, 14°8'43.282"E, K: 49°15'28.576"N, 14°2'41.69"E



Přítok Vltavy. Od jezu staré městské elektrárny v Písku až k jezu Jirkalova mlýna v Sudoměři. Lov z plavidel na řece povolen. K revíru patří i Mlýnské rameno v Zátaví a Kestřanské pískovny v k. ú. Kestřany – 1,5 ha (GPS 49°15'30.771"N, 14°3'52.528"E). V celém areálu městské plovárny v Písku je zákaz rybolovu. Na ostrově se po ukončení provozu restaurace brána zamyká. Celoroční zákaz rybolovu z poloostrova u Staré MVE (GPS 49°18'28.230"N, 14°8'45.257"E). Zákaz rybolovu v okruhu 50 m od rybího přechodu na Václavském jezu (GPS 49°18'26.401"N, 14°7'47.533"E). Na revíru je vhodné místo pro handicapované rybáře (GPS 49°18'28.793"N, 14°7'31.989"E).

421 055 OTAVA 3 – MO Strakonice 11 km; 34,4 ha

GPS Z: 49°15'28.575"N, 14°2'41.615"E, K: 49°15'44.101"N, 13°56'36.843"E

Přítok Vltavy. Od jezu Jirkalova mlýna v Sudoměři až k jezu mlýna Slaník v k. ú. Slaník, včetně Staré řeky v Sudoměři. K revíru patří:

Stará řeka v k. ú. Sudoměř 2 ha

(GPS 49°15'21.266"N, 14°2'16.401"E)

Pískovna v k. ú. Sedlíkovice 0,4 ha

(GPS 49°15'32.136"N, 13°59'27.201"E)

Lov z plavidel na řece povolen.

421 056 OTAVA 4 – MO Strakonice 14 km; 64 ha

GPS Z: 49°15'44.1"N, 13°56'36.72"E, K: 49°17'4.653"N, 13°46'46.679"E

Přítok Vltavy. Od jezu mlýna Slaník v k. ú. Slaník až k jezu v Horním Poříčí. K revíru patří část Volyňky (GPS Z: 49°15'30.333"N, 13°54'15.485"E, K: 49°15'7.246"N, 13°54'10.703"E) od jejího ústí do Otavy až k malému jízku pod silničním mostem ve Strakonících. K revíru patří i Stará řeka (odstavné rameno) nad nádražím ve Strakonících 0,7 ha. Součástí revíru jsou všechny přítoky včetně Březového potoka (GPS Z: 49°16'47.883"N, 13°48'29.506"E, K: 49°21'0.632"N, 13°43'36.149"E) od ústí do Otavy až k pramenům. Lov z plavidel na řece povolen. V úseku vyznačeném tabulemi pod silničním mostem u hradu až k jezu u pivovaru a k malému jízku „U Samců“ pod silničním mostem na Volyňce je CHRO – zákaz

lovu ryb v období 1. 1.–31. 5. Celoroční zákaz lovu ryb je v úseku mlýnské stoky od mostu u Ellerovy-Hvězdy GPS 49°15'46.819"N, 13°54'28.693"E až k parkovišti u kostela sv. Markéty. Celoroční zákaz rybolovu je na pravém břehu v úseku nad lávkou vedoucí od Hradu k pivovaru (GPS Z: 49°15'30.818"N, 13°53'48.352"E, K: 49°15'29.280"N, 13°53'41.940"E – označeno cedulemi). V celém revíru platí zákaz brodění v období 1. 1.–31. 5. a od 1. 12.–31. 12. včetně. Míra pstruha obecného zvýšena na 30 cm. Jelec jesen a mník jednovousý jsou celoročně hájeni.

421 100 OTAVA 4 B – MO Strakonice

5,59 ha



Revír tvoří:

Pískovna

v k. ú. Slaník

5,59 ha

(GPS 49°16'0.411"N, 13°56'55.213"E)

Na nádrži je rybář povinen si první dva ulovené sumce dosahující lovné míry ponechat a nevracet do revíru. Zákaz parkování mimo vyznačená, zpevněná parkovací stání. Na revíru je vhodné místo pro handicapované rybáře (GPS 49°15'59.279"N, 13°56'54.368"E).

421 107 PÍSKÁRNA MALÍKOV – uživatelem revíru je MO Jindřichův Hradec

2,9 ha

Revír tvoří:

Pískovna

v k. ú. Dolní Pěna

2,9 ha

(GPS 49°7'19.648"N, 15°0'29.728"E)

Nejmenší lovná míra kapra zvýšena na 45 cm. Jelec jesen a mník jednovousý jsou celoročně hájeni.

421 057 PSTRUŽNÝ POTOK 2 – MO Humpolec

10 km; 6,9 ha

GPS Z: 49°36'14.088"N, 15°23'14.131"E, K: 49°34'21.311"N, 15°21'36.99"E

Přítok Sázavy. Od vtoku do rybníka Kamenná trouba až po obec Světlice. K rybářskému revíru patří nádrže:

Peruš

v k. ú. Horní Rapotice

4 ha

(GPS 49°33'57.631"N, 15°19'57.368"E)

Jambor

v k. ú. Záhoří

2 ha

(GPS 49°30'42.791"N, 15°19'9.039"E)

Na revíru je vhodné místo pro handicapované rybáře (GPS 49°33'53.131"N, 15°19'51.060"E). Jelec jesen a mník jednovousý jsou celoročně hájeni.

421 108 RYBNÍK FARÁŘKA – uživatelem revíru je MO Milevsko

2,2 ha

Rybářský revír je tvořen vodní nádrží (rybníkem):

rybník Farářka

v k. ú. Blehov

2,2 ha

(GPS 49°28'34.227"N, 14°22'35.813"E)

421 110 RYBNÍK KAPLICKÝ – MO Kaplice 1,08 ha
Rybářský revír je tvořen vodní nádrží (rybníkem):
Rybník Kaplický v k. ú. Střítež u Kaplice 1,08 ha
(GPS 48°46'25.443"N, 14°28'13.941"E)
Při lovu z hráze nesmí lovící omezit provoz na místní komunikaci.

421 105 RYBNÍK PUSTÝ – MO Blatná 6,16 ha
Revír tvoří:
Rybník Pustý v k. ú. Blatná 6,16 ha
(GPS 49°25'52.200"N, 13°52'47.000"E)

Zákaz lovu ryb z oploceného pozemku za zahradami, na levém břehu rybníka při pohledu z hráze až k přítoku, lov povolen pouze od hráze k dřevěnému oplocení. Lov z hráze povolen na levé zatravněné části. Konec revíru na levém břehu u přítoku se nachází za zahrádkářskou kolonií a je označen cedulí. Úseky, kde je lov ryb zakázán, jsou označeny cedulemi. Zákaz parkování před zahrádkami za kolejeji na levém břehu rybníka v přítokové části (soukromý pozemek).

421 058 SKALICE 1 – MO Čimelice 14 km; 11 ha
GPS Z: 49°24'56.944"N, 14°8'54.521"E, K: 49°29'53.44"N, 14°3'43.268"E
Přítok Otavy. Od vtoku do Lomnice u Horního Ostrovice až k jezu mlýna Doubravičky u obce Dolní Nerestce. Do revíru patří rybník:
Kostelní v k. ú. Čimelice 0,9 ha
(GPS 49°27'57.272"N, 14°4'6.689"E)
Na rybníku Kostelní je zákaz lovu ryb z hráze a zákaz lovu na živou rybkou.

421 059 SKALICE 2 – MO Mirovice 14 km; 14 ha
GPS Z: 49°29'53.488"N, 14°3'43.217"E, K: 49°33'12.317"N, 14°0'27.533"E
Přítok Otavy. Od jezu mlýna Doubravičky u obce Dolní Nerestce až k jezu mlýna Skalička v Dobré Vodě. K revíru patří lom u mlýna Urbanů – 0,4 ha. Do revíru nepatří úsek Hrádeckého potoka a přítoky do Velkého rybníka v Nestrašovicích až k pramenům. Jelec jesen a mník jednovousý jsou celoročně hájeni.

421 060 SMUTNÁ 1 – MO Bechyně 14,8 km; 5 ha
GPS Z: 49°17'21.852"N, 14°28'7.042"E, K: 49°21'16.269"N, 14°27'7.932"E
Přítok Lužnice. Od ústí do Lužnice v Bechyni až k jezu mlýna v Ratajích.

421 061 SMUTNÁ 2 – MO Sepekov 15 km; 5 ha
GPS Z: 49°21'16.269"N, 14°27'7.932"E, K: 49°26'19.45"N, 14°26'31.212"E
Přítok Lužnice. Od jezu mlýna v Ratajích až k hrázi rybníka Chobot, který do revíru nepatří. Dále od ústí do rybníka Chobot až po železniční most pod obcí Božetice. Milevský potok do revíru nepatří. Zákaz rybolovu z hráze rybníka Na Dražkách v úseku nad jezem (cca 80 m), který je součástí vodního díla Na Dražkách. Na nádrži Kášovka (0,7 ha) v k. ú. Opařany platí pouze zvláštní místní povolenky.

- 421 062 SMUTNÁ 3** – MO Jistebnice 5 ha
 Přítok Lužnice. Rybářský revír tvoří nádrž:
 Obecní v k. ú. Jistebnice 5 ha
 (GPS 49°29'30.167"N, 14°31'37.548"E)
- 421 063 STROPNICE 1** – MO České Budějovice 14 km; 7 ha
 GPS Z: 48°52'59.916"N, 14°30'4.078"E, K: 48°52'42.493"N, 14°36'39.481"E
 Přítok Malše. Od ústí do Malše pod obcí Stropnice až k jezu pily Šírek v k. ú. Ostrolovský Újezd. Pašinovický potok je chovný – lov ryb zakázán.
- 421 064 STROPNICE 2** – MO Borovany 21,5 km; 8,5 ha
 GPS Z: 48°52'42.526"N, 14°36'39.579"E, K: 48°49'41.087"N, 14°47'28.548"E
 Přítok Malše. Od jezu pily Šírek v k. ú. Ostrolovský Újezd až k jezu Tomkova mlýna v Byňově.
- 421 065 STROPNICE 4** – MO Nové Hradky 8,5 ha
 Přítok Malše. Revír tvoří nádrže:
 Zevlův rybník v k. ú. Nové Hradky 7 ha
 (GPS 48°46'53.516"N, 14°47'23.779"E)
 Farský rybník v k. ú. Dlouhá Stropnice 1,5 ha
 (GPS 48°45'15.746"N, 14°44'18.643"E)
 Na nádrži Zevlův rybník je rybář povinen si první dva ulovené sumce dosahující lovné míry ponechat a nevracet je do revíru.
- 421 066 STUDENSKÝ POTOK 1** – MO Studená 16 km; 6,5 ha
 Přítok Nežárky – Lužnice. Od tabule hranice revíru (50 m od Hornomeziříčského rybníka) až k pramenům. K revíru patří Dvorecký potok od mostu v Nouzově až k pramenům a nádrž:
 Podleský rybník v k. ú. Studená 2,5 ha
 (GPS 49°11'28.419"N, 15°17'4.768"E)
 Rybníky ležící na toku Dvoreckého a Studenského potoka do revíru nepatří, včetně zájezku u Svobodova mlýna v k. ú. Zahradky. Na Podleském rybníku je nejmenší lovná míra kapra zvýšena na 45 cm. Jelec jesen a mník jednovousý jsou celoročně hájeni.
- 421 067 SVINENSKÝ POTOK 2** – MO Trhové Sviny 3 ha
 Přítok Stropnice – Malše. Rybářský revír tvoří nádrž:
 Hájek v k. ú. Trhové Sviny 2 ha
 (GPS 48°50'55.5"N, 14°39'19.483"E)
 Kudlatův kamenolom v k. ú. Trhové Sviny 0,3 ha
 (GPS 48°50'21.514"N, 14°39'31.227"E)
 Jatky v k. ú. Trhové Sviny 0,3 ha
 (GPS 48°50'42.946"N, 14°37'54.204"E)

Čertovka

v k. ú. Nesměň

0,8 ha

(GPS 48°48'14.678"N, 14°34'1.112"E)

Nádrž Brigádník není součástí revíru. Rybolov na této nádrži je v kompetenci MO Trhové Sviny.

421 068 TISMENICE 1 – NÁDRŽ JORDÁN – MO Tábor

4 km; 55 ha

GPS 49°25'36.403"N, 14°39'58.924"E

Přítok Lužnice. Od hráze nádrže Jordán až k lávce u Náchodského mlýna v k. ú. Tábor, včetně nádrže Jordán – 50 ha. Lov z plavidel a zavážení nástrah na nádrži Jordán povoleny. Vnáděň je zakázáno (rozhodnutí MěÚ Tábor, č. j. 13188 Bab-233). Lov ryb s krmítky povolen. V PHO I. stupně, vyznačeném na břehu tabulemi a na hladině bójkami, je zákaz lovu ryb. Nejmenší lovná míra candáta obecného zvýšena na 50 cm. V případě, že je v revíru ulovena štika obecná větší než 80 cm, do revíru se již nevrací. Minimální velikost nástražní rybičky nebo její části je 20 cm. Toto ustanovení platí i pro lovicím přechovávané rybičky. Povolen lov na umělé nástrahy vybavené pouze háčky bez protihrotu nebo se zamáčknutým protihrotem. Platí pro všechny povolené způsoby lovu dravých ryb na udici. Na revíru platí omezení počtu ponechaných si vyjmenovaných druhů dravých ryb: štika, sumec, bolen, candát v kalendářním dnu, týdnů či roce takto: max. 1 ks denně, 2 ks týdně, 10 ks ročně. Ponecháním si daného počtu vyjmenovaných dravých ryb v kalendářním dnu, týdnů či roce končí pro lovicího na tomto revíru lov dravců všemi způsoby – na živou či mrtvou rybičku nebo její části, včetně lovu přívlačí, muškařením. Na nádrži neplatí pravidlo K70, uloveného kapra nad 70 cm (včetně) si může osoba provádějící lov ponechat.

421 071 TRNÁVKA 3 – MO Těchobuz

3 km; 8 ha

GPS Z: 49°30'43.074"N, 14°55'24.754"E, K: 49°30'41.845"N, 14°54'0.593"E

Přítok Želivky – Sázavy. Od hráze rybníka Loudal v Těchobuzi až k hrázi rybníka Kozák v Blatnici. K revíru patří rybník:

Loudal

v k. ú. Těchobuz

2,4 ha

(GPS 49°30'43.584"N, 14°55'17.405"E)

Daniel

v k. ú. Těchobuz

3 ha

(GPS 49°30'57.724"N, 14°55'14"E)

Spojka mezi rybníky Daniel a Stará paní je chovná. Jelec jesen a mník jednovousý jsou celoročně hájeni.

421 090 VLTAVA 20 – KOŘENSKO – MO Týn nad Vltavou

10 km; 130 ha

GPS Z: 49°14'26.804"N, 14°22'45.168"E, K: 49°10'54.067"N, 14°26'44.971"E

Od hráze ponořeného stupně Kořensko až k tělesu hráze Hněvkovické nádrže a na Lužnickém rameni až po silniční most v Kolodějích nad Lužnicí (GPS 49°15'9.541"N, 14°25'13.191"E). K revíru patří pískovna Nový Dvůr (4 ha) v k. ú. Hosty. Zákaz lovu ryb ve vyznačeném úseku 100 m pod hrází Hněvkovické přehrady (tento úsek je označen zákazovou cedulí ČRS na levém břehu). Na pravém břehu je zákaz lovu ze břehu v úseku od zákazové cedule ČRS po hráz Hněvkovické přehrady. Zákaz rybolovu v podjezí jezu v Hněvkovicích až po zákazové

cedule Povodí Vltavy, s. p. Zákaz rybolovu je rovněž v rozsahu plavební komory na jezu v Hněvkovicích na levém břehu (označeno cedulemi ČRS). Zákaz brodění v období od 1. 3. do 30. 6. v úseku od parovodu vedoucím přes řeku (GPS 49°11'47.703"N, 14°26'42.052"E) až po jez v Hněvkovicích (GPS 49°11'36.092"N, 14°26'38.615"E). Zákaz lovu z lodí v období 1. 11. až 31. 12. v úseku od hráze ponořeného stupně Kořensko (GPS 49°14'26.867"N, 14°22'45.076"E) až k začátku pískovny Nový dvůr (GPS 49°14'3.490"N, 14°23'10.851"E). Zákaz rybolovu je rovněž v rozsahu čekacího stání pro lodě v Neznašově (označeno cedulemi). Při lovu na nástražní rybičku povoleno používat pouze celé nástražní rybičky, jejichž délka je minimálně 15 cm. Minimální délka všech druhů ryb, kromě těch, které mají podle vyhlášky č. 197/2004 Sb. určenou vyšší, se stanovuje na 15 cm. Toto ustanovení platí i pro přechovávané ryby a pro nástražní ryby. Zákaz používání klepadel a šplouchadel. K označení krmných míst se povoluje použití tyčové bójky v přilehlé třetině toku, která musí být po ukončení lovu odstraněna. Lov z plavidel a zavážení nástrah a návnad povoleno. Na pozemcích, které jsou součástí vodní nádrže, zejména na jejich břehových částech, je dle pokynů správce pozemků Povodí Vltavy, s. p., zakázáno provádění jakýchkoliv terénních úprav, stanování, kempování, budování pevných přístřešků, rozdělávání ohňů, odhazování odpadků, znečišťování území a vodní plochy. Lov ryb je zakázán z přístavišť veřejné osobní lodní dopravy a ve vzdálenosti 30 m od nich. Všechny úseky, kde je výkon rybářského práva omezen z důvodu lodní dopravy, jsou označeny zákazovými tabulemi JČÚS.

Nonstop rybolov je v revíru povolen pouze v období od 16. 6. do 31. 8. Uživatel revíru vyhláší pro nonstop rybolov v době 0.00 do 4.00 hod. tato pravidla:

- Osoba provádějící lov je povinna v době od 0.00 do 4.00 hod. osvětlit místo lovu neoslňujícím světlem. Zakazuje se používání svíček ve skleněných nádobách. Zakládání otevřených ohňů se pro tyto účely zakazuje.
- Osoba provádějící lov je v případě pokračování lovu ryb po 24. hodině povinna zapsat nesmazatelným způsobem do oddílu II povolenky k lovu (Evidence docházky a úlovku) nové datum a číslo rybářského revíru. Pokud si osoba provádějící lov nepřisvojila v předchozí den žádnou ulovenou rybu, je povinna prázdný řádek k tomuto dni proškrtnout.

421 073 VLTAVA 21–22, ÚDOLNÍ NÁDRŽ HNĚVKOVICE – JČÚS ČRS 18,6 km; 262 ha GPS Z: 49°10'53.096"N, 14°26'45.18"E, K: 49°2'55.049"N, 14°26'45.645"E

Od hráze ÚN Hněvkovice až k jezu v Hluboké nad Vltavou. K revíru nepatří zatopené pískoviště v Hluboké nad Vltavou (3,8 ha) na levém břehu, které je samostatným revírem místního významu. Lov z plavidel na ÚN Hněvkovice povolen, včetně hlubinné přívlače a zavážení nástrah a návnad. Do revíru nepatří potok Libochovka a spojky rybníků. Celoroční zákaz lovu ryb platí pod jezem v prostoru vymezeném jezem a červenobílými tabulemi Povodí Vltavy, s. p. Lov ryb je zakázán z přístavišť veřejné osobní lodní dopravy a ve vzdálenosti 30 m od nich. Zákaz používání klepadel a šplouchadel. Při lovu na nástražní rybičku povoleno používat pouze celé nástražní rybičky, jejichž délka je minimálně 15 cm. Minimální délka všech druhů ryb, kromě těch, které mají podle vyhlášky č. 197/2004 Sb. určenou vyšší, se stanovuje na 15 cm. Toto ustanovení platí i pro přechovávané ryby a pro

nástražní ryby. Od 1. 5. do 30. 9. je na hladině nádrže v k. ú. Purkarec vyznačena lyžařská dráha v lokalitě dané (GPS Z: 49°08'07.6"N 14°27'16.9"E, K: 49°09'00.2"N, 14°27'21.4"E) a k. ú. Jaroslavice dráha pro flyboarding, vodní skútry nebo jetsurfy (GPS Z: 49°9'39.522"N, 14°27'3.158"E K: 49°9'58.203"N, 14°27'9.177"E). V době od 9.00 do 19.00 zakázáno v těchto vytyčených drahách umísťovat bóje (včetně tyčových bójí označující krmná místa). Při lovu dravců na bójku je povoleno umísťovat bójku pouze v třetině toku přilehlé k břehu, na kterém se nachází loviště. Vnitřní třetina toku (plavební dráha) musí zůstat volná. Je zakázáno umísťovat bójky v třetině toku u protilehlého břehu a přetahovat vlasce přes plavební dráhu. Označování krmných míst je zakázáno s výjimkou tyčových bójí v přilehlé třetině toku. Nonstop rybolov je na revíru povolen pouze v období od 16. 6. do 31. 8. Uživatel revíru vyhledává pro nonstop rybolov v době 0.00 do 4.00 hod. tato pravidla:

- Osoba provádějící lov je povinna v době od 0.00 do 4.00 hod. osvětlit místo lov neoslňujícím světlem. Zakazuje se používání svíček ve skleněných nádobách. Zakládání otevřených ohňů se pro tyto účely zakazuje.
- Osoba provádějící lov je v případě pokračování lovu ryb po 24. hodině povinna zapsat nesmazatelným způsobem do oddílu II povolenky k lovu (Evidence docházky a úlovku) nové datum a číslo rybářského revíru. Pokud si osoba provádějící lov nepřisvojila v předchozí den žádnou ulovenou rybu, je povinna prázdný řádek k tomuto dni proškrtnout.
- Lov ryb povolen pouze v úseku od levobřežního ústí silnice do přehrady pod obcí Jeznice (na levém břehu GPS 49°9'8.767"N, 14°27'8.219"E, na pravém břehu GPS 49°9'14.893"N, 14°27'20.772"E) až po horní hranu levobřežní zátoky mezi Purkarcem a Karlovým Hrádkem (v této úrovni platí pro oba břehy GPS 49°7'8.379"N, 14°27'42.478"E).

Na pozemcích, které jsou součástí vodní nádrže, zejména na jejich břehových částech, je dle pokynů správce pozemků Povodí Vltavy, s. p., zakázáno provádění jakýchkoliv terénních úprav, stanování, kempování, budování pevných přístřešků, rozdělování ohňů, odhazování odpadků, znečišťování území a vodní plochy.

421 075 VLTAVA 23 – MO České Budějovice 1

14,5 km; 82,3 ha

GPS Z: 49°2'54.904"N, 14°26'45.646"E, K: 48°56'58.565"N, 14°27'48.107"E



Od jezu v Hluboké nad Vltavou až k jezu v Českých Budějovicích – Rožnově. Zákaz rybolovu v úseku pod Jiráskovým jezem až po žluté pilíře Povodí Vltavy, s. p., v období od 16. 3. do 30. 6. – trdliště ryb. K revíru patří také část náhonu na MVE Stecher, a to od vtoku odpadního náhonu do Vltavy až do vzdálenosti 50 m od vstupu do rybího přechodu proti vodě. Lovz plavidel na řece povolen. Lov ryb je zakázán z přístavišť veřejné osobní lodní dopravy a ve vzdálenosti 30 m od nich. Zákaz rybolovu v přístavech České Vrbné a Hluboká nad Vltavou. K rybářskému revíru patří i obě části Starého ramena u Suchomelu (4 ha). Na revíru je vhodné místo pro handicapované rybáře (GPS 48°57'30.625"N, 14°27'24.613"E).

421 069 VLTAVA 24 – JČÚS ČRS

6,5 km; 23 ha

GPS Z: 48°56'58.225"N, 14°27'48.061"E, K: 48°55'1.664"N, 14°25'28.579"E

Od jezu v Českých Budějovicích – Rožnově až k jezu v Březí. Míra pstruha obecného zvýšena na 30 cm. Hlavatka obecná je hájená celoročně. Zákaz lovu ryb v úseku vyznačeném cedulemi (cca 200 m) pod jezem v Březí v období od 1. 4. do 15. 6. (včetně) – CHRO. K revíru patří také část náhonu na MVE Stecher, a to od odbočení nad jezem v Rožnově až k hranici rybního přechodu 50 m od MVE. Na revíru platí pouze zvláštní povolenky, bližší podmínky jsou součástí povolenky.

Povolenými způsoby lovu jsou pouze lov přívlačí od 16. 6. a lov muškařením. Při lovu smí být použity pouze umělé nástrahy vybavené jedním jednoháčkem bez protihrotu. Při délce nástrahy delší než 15 cm je možné použít dvou jednoháčků umístěných v tandemu. Při lovu přívlačí a při lovu muškařením, kdy je muškařská šňůra nahrazena vlascem, je možno použít pouze jednu umělou nástrahu. Při lovu muškařením je zakázáno používat zátěž nebo nadnášecí prvky umístěné mimo tělíčko mušky, délka návazce a velikost mušky nejsou omezeny. V úseku nad novým jezem v Plané pod silničním mostem E55 po konec jeho vzdutí je povolen lov z plavidel.

Denní limit ponechaných ryb:

- Pouze 1 lososovitá ryba, ponecháním lososovité ryby končí lov v daný den.

Roční limit ponechaných ryb na jednu roční povolenku:

- 20 ks lososovitých ryb, v tomto množství může být pouze 10 ks ryb větších než 45 cm,
- 20 ks ostatních ryb,
- ponecháním 20. lososovité ryby končí platnost povolenky.

Evidence a počet docházek:

- Držitel roční povolenky je povinen před započítáním lovu zapsat datum a číslo revíru do oddílu 2. povolenky k lovu.
- Držitel roční povolenky smí na revíru lovit pouze 3 dny v kalendářním týdnu.
- V případě ponechání ryby je nutné do oddílu II povolenky k lovu zapsat druh, délku ryby a její hmotnost.

Informace o prodeji povolenek ČRS, JČÚS (linhova@jcus.cz, tel.: 387 250 454), MO ČRS České Budějovice 1 (www.rybaricb.cz, tel.: 736 447 950), MO ČRS České Budějovice 2 (www.rybari.pohoda.com, tel.: 723 468 808, p. Babka), MO ČRS České Budějovice 3 (crs.luxova@seznam.cz, tel.: 776 609 477, pí Luxová), rybářské potřeby Hanák (info@hanak.eu, tel.: 387 319 151), v kempu v Boršově – Zářečí (tel.: 602 272 659, p. Čerkl).

421 079 VLTAVA 26 – MO Český Krumlov

24 km; 75 ha

GPS Z: 48°51'5.33"N, 14°21'58.04"E, K: 48°44'13.305"N, 14°19'38.297"E

Od jezu ve Zlaté Koruně až k novému silničnímu mostu nad chatovou kolonií u Hašlovic. K revíru patří horní úsek mlýnské stoky od silničního mostu ve Zlaté Koruně až po hranu jezu, který je CHRO – zákaz rybolovu. K revíru patří zatopené pískoviště – 0,7 ha ve Větrní – Hašlovicích. Přítoky jsou CHRO – zákaz lovu ryb. Nejmenší lovná míra pstruha obecného zvýšena na 30 cm.

421 074 VLTAVA 26 B – uživatelem revíru je MO Český Krumlov	2,04 ha
Rybářský revír tvoří nádrže:	
Velký Hornobranský rybník v k. ú. Český Krumlov	1,08 ha
(GPS 48°48'32.431"N, 14°19'27.024"E)	
Sebevrah I v k. ú. Český Krumlov	0,96 ha
(GPS 48°48'33.564"N, 14°19'35.185"E)	

Na obou nádržích je zákaz vnaďení a lovu s krmítkem, na nádrži Sebevrah I je zákaz čeřinkování. Na revíru neplatí pravidlo K70 (lze si ponechat kapra většího než 70 cm). Jelec jesen a mník jednovousý jsou celoročně hájeni.

421 080 VLTAVA 29 – MO Loučovice 3 km; 47 ha
 Od tělesa hráze vyrovnávací nádrže Lipno II (GPS 48°37'33.336"N, 14°18'14.067"E) nad Vyšším Brodem až k tabulím 500 m pod železniční zastávkou Čertova stěna (GPS 48°38'33.33"N, 14°17'16.09"E) a dále od jezu nad dřevěným mostem u správní budovy JIP v Loučovicích (GPS 48°37'11.121"N, 14°15'30.998"E) až k lávce u papíren Prokop (GPS 48°37'18.251"N, 14°14'34.495"E). K revíru patří nádrž Český Heršlák (Drážní) v Horním Dvořišti – 2 ha (MO ČRS Vyšší Brod) (GPS 48°35'47.422"N, 14°25'10.378"E). Přítoky do revíru nepatří. Lov z plavidla je povolen pouze na vyrovnávací nádrži Lipno II. Zákaz lovu z tělesa hráze a z oploceného areálu dřevařské firmy. Zákaz lovu ryb v úseku od zákazových tabulí Povodí Vltavy, s. p., až do vzdálenosti 100 m od vyústění derivačního kanálu na obě strany. Po dobu vypuštění vyrovnávací nádrže (opravy) zde platí zákaz lovu ryb. Míra pstruha obecného zvýšena na 30 cm.

421 200 VLTAVA 30–32, ÚDOLNÍ NÁDRŽ LIPNO – JČÚS ČRS 34 km; 4 870 ha
 GPS 48°37'52.981"N, 14°14'11.744"E



Od hráze ÚN Lipno až k silničnímu mostu v Nové Peci. Všechny přítoky jsou chovné – lov ryb zakázán. Lov z plavidel, zavážení nástrah i návnad a hlubinná přívlač se povoluje. Z nástrah živočišného původu je povoleno lovit pouze na žížaly, moučné a kostní červy, patentky a celé nástražní rybičky, jejichž délka je minimálně 20 cm. Zákaz čeřinkování. Minimální délka všech druhů ryb kromě těch, které mají podle vyhlášky č. 197/2004 Sb. určenou vyšší délku se stanovuje na 20 cm. Toto ustanovení platí i pro přechovávané ryby a pro nástražní ryby. U vláčecích gumových nástrah o délce těla menší než 14 cm (včetně jig hlavičky) je povoleno použít pouze jeden jednoduchý háček. Nejmenší lovná míra candáta obecného zvýšena na 50 cm. Jelec jesen a mník jednovousý jsou celoročně hájeni. Používání rybářských deštníků a deštníků typu broly se povoluje pouze za účelem ochrany před nepřízní počasí během lovu. Zákaz lovu z lodí v průplavu Malé Lipno – Velké Lipno v Černé v Pošumaví v okruhu 20 m od průplavu (GPS 48°44'23.595"N, 14°6'3.985"E), úsek označen cedulemi.

Upozornění: Nacházíte se v Chráněné krajinné oblasti Šumava. Podle § 26 odst. 1 písm. b) zákona ČNR č. 114/1992 Sb., o ochraně přírody a krajiny, ve znění pozdějších předpisů (dále jen „ZOPK“) je zakázáno tábořit a rozdělovat ohně mimo místa vyhrazená se souhlasem

orgánu ochrany přírody. Tábořením se rozumí setrvání osob na jednom místě mimo budovy s pomocí přístřešků, např. stanů; tábořením je tedy zejména přebývání ve stanu na jednom místě přes noc. Za táboření se nepovažuje pouhé přespání bez přístřešku. Pouhé přenocování bez přístřešku tedy nepodléhá zákazu táboření podle § 26 odst. 1 písm. b) ZOPK. Za rozdělování ohně se považuje jakýkoliv způsob zapálení hořlavých látek. Za oheň se považuje jak otevřený oheň (kde není zabráněno styku plamenů s okolním prostředím), tak oheň rozdělaný v různých zařízeních (nadzemní grily, plynové vařiče). Rozdělováním ohně ve smyslu § 26 odst. 1 písm. b) ZOPK se rozumí jeho založení i udržování. Vjezd a setrvání vozidel a obytných přívěsů: na celém území chráněných krajinných oblastí je podle § 26 odst. 1 písm. c) ZOPK zakázáno rovněž vjíždět a setrvat s motorovými vozidly a obytnými přívěsy mimo silnice a místní komunikace a místa vyhrazená se souhlasem orgánu ochrany přírody.

Zacházení s odpady:

Na celém území chráněných krajinných oblastí je podle § 26 odst. 1 písm. a) ZOPK zakázáno zneškodňovat odpady mimo místa vyhrazená se souhlasem orgánu ochrany přírody. Pokud se vjíždí do lesa, táboří a rozdělová oheň v lese či znečišťuje se les, jde o přestupky také dle lesního zákona (§ 53 lesního zákona). Zákon č. 99/2004 Sb., o rybníkářství, umožňuje v rámci výkonu rybníkářského práva pouze užívání pobřežních pozemků v nezbytném rozsahu, nikoliv však táboření či rozdělování ohňů. Základní ochranné podmínky chráněných krajinných oblastí jsou stanoveny v § 26 ZOPK.

Lov ryb zakázán:

- do vzdálenosti 100 m od hráze nádrže po obou březích;
- z pevných i plovoucích přístavišť a 30 m od zařízení veřejné lodní dopravy;
- v úseku nad betonovými rourami po hráz rybníka Olšina je celoroční zákaz lovu ryb;
- v Kyselovské zátoce naproti Dolní Vltavici a v zátoce Hadí luka naproti Jenišovu včetně lovu z plavidel – chráněné rybí oblasti. Oblasti jsou vymezeny na břehu cedulemi a na vodě v období duben–listopad bójemi bílé barvy;
- ze všech ostrovů (s výjimkou ostrova v Horní Plané poblíž přívozu GPS 48°45'43.614"N, 14°1'16.419"E); je zakázáno v období od 1. 4. do 30. 7. při lovu kotvit ve vzdálenosti menší než 50 m od ostrovů na Malém Lipně (označeno bójemi), nahazovat ve směru k těmto ostrovům je povoleno.

K označení krmných míst je povoleno pouze použití tyčových bójí o minimální délce plováku/tyče 150 cm. Konec bóje musí být obarven reflexní barvou. Je zakázáno přechovávání úlovků v přítocích do Lipna. Zákaz rybolovu z obytných lodí a plachetnic. Na revíru jsou vhodná místa pro handicapované rybáře (GPS 48°38'7.431"N, 14°13'20.432"E a také GPS 48°37'51.541"N, 14°10'28.295"E).

Nonstop rybolov je na revíru povolen pouze v období od 16. 6. do 31. 8. Pro rybolov nonstop (tedy v době od 0.00 do 4.00 hod.) platí tato pravidla:

- Osoba provádějící lov je v případě pokračování lovu ryb po 24. hodině povinna zapsat nesmazatelným způsobem do oddílu II povolenky k lovu (Evidence docházky

a úlovku) nové datum a číslo rybářského revíru. Pokud si osoba provádějící lov nepřisvojila v předchozí den žádnou ulovenou rybu, je povinna prázdný řádek k tomuto dni proškrtnout.

- Osoba provádějící lov ryb od 0.00 do 4.00 hod. smí lovit pouze ze břehu, je zakázán lov z lodí a z ostrovů;
- lov ryb povolen na celém Malém Lipně (zátoka oddělená silnicí Černá v Pošumaví – Hůrka);
- z levého (východního) břehu je lov ryb povolen v úseku od silničního mostu v Nové Peci po hráz ÚN Lipno;
- z pravého (západního) břehu je lov ryb povolen pouze v úseku od silničního mostu v Nové Peci po železniční most v Nové Peci a v úseku 100 m od tělesa hráze ÚN Lipno po kostel v Přední Výtoni.

421 081 VLTAVA 33 – MO Volary

20 km; 20 ha

GPS Z: 48°47'35.305"N, 13°57'2.531"E, K: 48°52'55.401"N, 13°51'54.215"E

Od silničního mostu Želnavá – Nová Pec až k železničnímu mostu trati Volary – Černý Kříž se všemi přítoky (které jsou CHRO – lov ryb zakázán) včetně tůní a nádrží:

Ovesná	v k. ú. Želnavá	2 ha
(GPS 48°48'15.048"N, 13°57'8.516"E)		
Záhvozdí	v k. ú. Pěkná	0,5 ha
(GPS 48°49'42.16"N, 13°56'5.999"E)		
Pěkná	v k. ú. Pěkná	1,5 ha
(GPS 48°50'50.011"N, 13°55'19.17"E)		

Všechny přítoky jsou chovné – lov ryb zakázán. Od jižního ohybu druhého východního meandru pod železničním mostem trati Volary – Černý Kříž (GPS 48°52'44.373"N, 13°52'11.316"E) po soutok Teplé Vltavy s Volarským potokem (GPS 48°52'18.729"N, 13°53'26.246"E) je CHRO – je zde zakázán jakýkoliv přístup k řece včetně brodění. V Národním parku Šumava se lze pohybovat jen po vyznačených cestách. Přístup k řece od železničního mostu Volary – Černý Kříž až po CHRO pouze z levého břehu. V tomto úseku platí také zákaz brodění. Od soutoku Teplé Vltavy s Volarským potokem po soutok se Studenou Vltavou ve Smolné Peci (GPS 48°51'32.518"N, 13°53'35.014"E) je přístup jen po levém břehu. Dále až po soutok s Uhlíkovským potokem (GPS 48°49'23.393"N, 13°56'15.682"E) je přístup pouze z pravého břehu. Od Uhlíkovského potoka po soutok se Starým potokem (Slunečná) (GPS 48°49'4.666"N, 13°56'47.418"E) je přístup z obou stran. Dalších 700 metrů je po GPS 48°48'44.930"N, 13°56'51.822"E přístupných pouze z levé strany. Níže po toku je přístup z obou stran až k silničnímu mostu v Nové Peci. Lov z plavidel na rozlitiinách povolen. Lososovité ryby lze lovit pouze umělými nástrahami, jinak ulovené lososovité druhy ryb musí být s náležitou šetrností vráceny vodě. Na hlavním toku je v dubnu a květnu zákaz brodění. Přístupové trasy, úsek se zákazem brodění a CHRO jsou přesně zakresleny na mapce u popisu revíru na webových stránkách www.jcus.cz. Nejmenší lovná míra pstruha obecného zvýšena na 30 cm. Jelec jesen a mník jednovousý jsou celoročně hájeni.

421 082 VOLYŇKA 2 – MO Volyně		3,9 ha
Přítok Otavy – Vltavy. Revír tvoří nádrže:		
Papírna 1 a 2	v k. ú. Černětice	0,6 ha
(GPS 49°8'35.229"N, 13°53'26.535"E)		
Starovská	v k. ú. Zechovice	0,3 ha
(GPS 49°8'56.799"N, 13°50'44.842"E)		
Pelich	v k. ú. Dřešín	2 ha
(GPS 49°8'45.835"N, 13°45'59.101"E)		
Skalka	v k. ú. Volyně	1 ha
(GPS 49°9'32.843"N, 13°52'44.067"E)		

Na nádrži Skalka platí pouze zvláštní místní povolenky.

421 083 VOLYŇKA 3 B – MO Vimperk		7,1 ha
Revír tvoří nádrže:		
Kramata	v k. ú. Hrabice	1,2 ha
(GPS 49°3'36.167"N, 13°43'8.242"E)		
Městský	v k. ú. Zdíkov	0,3 ha
(GPS 49°4'56.868"N, 13°41'54.95"E)		
Nicov	v k. ú. Nicov	0,6 ha
(GPS 49°7'11.078"N, 13°37'26.116"E)		
Křesanov III	v k. ú. Hrabice	0,6 ha
(GPS 49°3'57.792"N, 13°44'59.869"E)		
Biologická nádrž	v k. ú. Zdíkovec	4 ha
(GPS 49°5'58.455"N, 13°41'36.953"E)		
Čkyňská	v k. ú. Čkyně	0,4 ha
(GPS 49°7'4.943"N, 13°49'46.113"E)		

Na nádrži Městský je zákaz lovu přívlačí a lovu muškařením, zákaz lovu na živou či mrtvou rybku nebo její části. Zákaz lovu na nástrahy živočišného původu.

421 096 VOLYŇKA 4 – uživatelem revíru je MO Vimperk		1,97 ha
Revír je tvořen rybníkem Úbislavský (GPS 49°7'9.883"N, 13°40'21.34"E) v k. ú. Úbislav. Jelec jesen a mník jednovousý jsou celoročně hájeni.		

421 084 ŽELIVKA 5 – MO Želiv		15 km; 16 ha
GPS Z: 49°32'51.144"N, 15°13'6.166"E, K: 49°31'45.443"N, 15°14'35.022"E		
Přítok Sázavy. Od jezů v Tuklekách až k výpusti ze Sedlické nádrže pod elektrárnou, včetně úseku Trnávky (GPS Z: 49°31'44.632"N, 15°12'31.544"E, K: 49°31'22.079"N, 15°13'6.018"E) od soutoku až k hrázi ÚN Trnávka v Želívi. Do revíru patří označená vzdutí jezů Valcha a Kardovský. K revíru patří vyrovnávací nádrže:		
Malá přehrada	v k. ú. Želiv	8 ha
(GPS 49°31'46.288"N, 15°14'33.559"E)		

Mezi úseky jsou CHRO až k tělesu Sedlické nádrže – lov ryb zakázán. Jelec jesen a mník jednovousý jsou celoročně hájeni.

421 085 ŽELIVKA 6 – NÁDRŽ SEDLICE – MO Humpolec 4 km; 38,3 ha

GPS 49°30'49.546"N, 15°16'12.942"E

Přítok Sázavy. Od tělesa údolní nádrže Sedlice až k jezu Hrobského mlýna v k. ú. Kletečná. K revíru patří úsek Hejlovky (GPS Z: 49°29'59.556"N, 15°15'34.558"E, K: 49°29'35.013"N, 15°15'4.228"E) od jejího vtoku do údolní nádrže až k jezu Břečovského mlýna v k. ú. Svěpravice. Lov z plavidel a zavážení návnad a nástrah povoleny. Zákaz používání vábniček. Hlubinná přívlač je zakázána. Lov ryb povolen i v přítokových úsecích nádrže. Zákaz rybolovu na sjezdu do vody a v úseku 10 m od něj (GPS 49°30'45.873"N, 15°15'52.508"E). Jelec jesen a mník jednovousý jsou celoročně hájeni.

421 095 ŽIDOVA STROUHA 1 – MO Týn nad Vltavou 17 km; 3 ha

GPS Z: 49°16'43.559"N, 14°27'35.529"E, K: 49°10'37.668"N, 14°32'25.138"E

Levostranný přítok Lužnice. Od ústí do Lužnice pod Bechyní až k pramenům. Rybníky ležící na toku do rybářského revíru nepatří. Celý revír je chovný – lov ryb udicí zakázán.

421 086 ŽIROVNIČKA 2 – MO Žirovnice 12 km; 14,4 ha

GPS Z: 49°12'41.184"N, 15°8'12.877"E, K: 49°14'25.552"N, 15°10'15.424"E

Přítok Nežárky. Od jezu knoflíkářské provozovny v Bednářečku až k hrázi vodárenské nádrže Ježkovská v k. ú. Žirovnice. K revíru patří nádrže:

koupaliště Budín v k. ú. Žirovnice 6 ha
(GPS 49°14'55.777"N, 15°12'3.896"E)

Hutní v k. ú. Žirovnice 5,9 ha
(GPS 49°15'0.365"N, 15°10'57.394"E)

Nejmenší lovná míra kapra zvýšena na 45 cm. V prostoru ochozu koupaliště Budín je celoroční zákaz lovu ryb – vyznačeno tabulemi. Upozornění: zákaz vjezdu všech motorových vozidel do prostoru koupaliště, pláže a protější strany hráze. Přítoky do nádrže Budín a Hutní jsou chovné – lov ryb zakázán. Na nádrži Hutní je lov ryb povolen po pravé straně břehu v prostoru přivaděče odpadních vod na čističku a po levém břehu hráze po přivaděči v Baborách. Zákaz lovu ryb je pod zámkem, v prostoru zahrádkářské kolonie a loděnice. Zákaz je označen tabulemi. Jelec jesen a mník jednovousý jsou celoročně hájeni.

421 087 ŽIROVNIČKA 3 – MO Počátky 11,3 ha

Přítok Nežárky. Rybářský revír tvoří rybníky:

Velké jezero (Valcha) v k. ú. Počátky 5 ha
(GPS 49°16'43.451"N, 15°14'38.661"E)

Tovární v k. ú. Počátky 6,3 ha
(GPS 49°15'40.797"N, 15°14'27.826"E)

Nejmenší lovná míra kapra zvýšena na 45 cm. U rybníka Tovární je zákaz rybolovu na pravém břehu z pozemku výchovného ústavu (označeno cedulemi). Na Velkém jezeru (Valše) je zákaz rybolovu v prostoru koupaliště v době od 15. 6. do 15. 9. a také zákaz přemisťování a manipulace s kamenem na návodní straně hráze. Na Velkém jezeru (Valše) je dále zakázáno v oblasti pláže táboření a bivakování. Jelec jesen a mník jednovousý jsou celoročně hájeni.

SOUPIS RYBNÍKŮ S LOVEM RYB NA UDICI

- 421 301 KORUNSKÝ RYBNÍK** – MO Milevsko 4,45 ha
 Rybník s lovem ryb na udici, kde pověřenými osobami ve smyslu § 3 odst. 2 zákona č. 99/2004 Sb. jsou všichni držitelé MP povolenky územní ČRS, z. s., JčÚS, MP povolenky celosvazové a MP povolenky celorepublikové. Nejedná se o rybářský revír vyhlášený příslušným rybářským orgánem. Lovíci je povinen dodržovat stejná pravidla pro lov ryb, která platí pro MP rybářské revíry ČRS, z. s., JčÚS. Jelec jesen a mník jednovousý jsou celoročně hájeni.
 Korunský rybník v k. ú. Milevsko 4,45 ha
 (GPS 49°27'46.337"N, 14°21'51.164"E)
- 421 300 RYBNÍK LHOTECKÝ** – MO České Budějovice 2 24 ha
 Revír tvoří:
 Rybník Lhotecký v k. ú. Olešnice 24 ha
 (GPS 48°51'37.819"N, 14°41'31.170"E)
 Rybník s lovem ryb na udici, kde pověřenými osobami ve smyslu § 3 odst. 2 zákona č. 99/2004 Sb. jsou všichni držitelé MP povolenky územní ČRS, z. s., JčÚS, MP povolenky celosvazové a MP povolenky celorepublikové. Nejedná se o rybářský revír vyhlášený příslušným rybářským orgánem. Lovíci je povinen dodržovat stejná pravidla pro lov ryb platící pro MP rybářské revíry ČRS, z. s., JčÚS. Úseky, kde je lov ryb zakázán, jsou označeny cedulemi. Zákaz lovu z mol a dřevěných lávek. Zákaz vjíždění a parkování na soukromých pozemcích. V revíru je vhodné místo pro handicapované rybáře (GPS 48°51'38.168"N, 14°41'29.670"E). Jelec jesen a mník jednovousý jsou celoročně hájeni.
- 421 302 TISMENICE 2 – MALÝ JORDÁN** – MO Tábor 5 ha
 GPS 49°26'3.646"N, 14°40'1.255"E
 Na nádrži je rybolov možný pouze na základě pověření rybníkáře k lovu ryb na udici, které vydává Český rybářský svaz z. s., MO Tábor (výdejna MO – Pod Tržním náměstím 369, Tábor). Pravidla lovu na udici jsou součástí pověření.



Pronájem pokojů na Květoňově

- připravili jsme pro Vás pronájem pokojů
- k dispozici 3x dvoulůžkový a 2x třílůžkový pokoj
- společenská místnost + vybavená kuchyň

Rezervace a veškeré informace naleznete:

www.pronajemkvetonov.cz

Těšíme se na Vaší návštěvu



PRONÁJEM KVĚTOŇOV
Jihočeský územní svaz ČRS



SEZNAM REVÍRŮ MÍSTNÍHO VÝZNAMU

Na těchto revírech neplatí celosvazová, celorepubliková ani územní povolenka, a to bez výjimky s platností od roku 2024. Povolenku k lovu vydává MO, která na revíru hospodaří.

- 421 002 BEZDREVSKÝ POTOK 2** – rybník Molerovský 1,3 ha
- 421 005 BLANICE VLAŠIMSKÁ 3** – staré koupaliště v Mladé Vožici
- 421 601 BLANICE VODŇANSKÁ 3** – tůně Vitická (0,3 ha), Krašlovická (0,15 ha), Korýtka (0,1 ha) a Čavyňská (0,2 ha)
- 421 011 BRLOŽSKÝ POTOK 2** – Holubovský rybník 1 ha
- 421 015 DÍRENSKÝ POTOK 1** – Hliněnka v k. ú. Rosička u Deštné 1,3 ha
- 421 018 DYJE 17 B** – nádrž Rybářská 5 ha
- 421 025 KAMENIČKA 1 A** – nádrž Lipno (0,4 ha) a nádrž Tovární (2 ha)
- 421 029 LEDENICKÉ DŮLNÍ PROPADLINY 1** – nádrž Velká jáma (1 ha) a Malá jáma (0,4 ha)
- 421 046 MALŠE 4 A** – Pentlák 2 ha
- 421 047 MALŠE 5** – nádrž Jaroměř (1,2) ha a nádrž Sedlíkov (0,7 ha)
- 421 050 NEŽÁRKA 2** – bývalý náhon Nežárky začínající u jezu v Jemčině a ústící zpět do řeky nedaleko zpracovny dřevité vaty „Šumpila”,
- 421 061 SMUTNÁ 2** – nádrž Kášovka 0,7 ha
- 421 082 VOLYŇKA 2** – nádrž Skalka 1 ha



Fakulta rybnářství
a ochrany vod
Faculty of Fisheries
and Protection
of Waters

Jihočeská univerzita
v Českých Budějovicích
University of South Bohemia
in České Budějovice



Studujte u nás!

Bc.

3 roky p/k*

- Rybnářství
- Ochrana vod

Ing.

2 roky p/k*

- Rybnářství
a Ochrana
vod

Ph.D.

4 roky p/k*

- Rybnářství
- Ochrana
vodních
ekosystémů

Další benefity ke studiu:

- **velkorysá stipendia**
již v 1. ročníku studia
- možnost **placené práce**
v laboratoři i v terénu
- možnost **využití** vlastního
rybnářského revíru fakulty



* typ studia: p = prezenční; k = kombinované

  @frovju

www.frov.jcu.cz

SOUPIS PSTRUHOVÝCH REVÍRŮ

- 423 001 BEZDREVSKÝ POTOK 3** – MO Netolice 14 km; 2 ha
GPS Z: 49°2'21.053"N, 14°11'42.038"E, K: 48°59'52.923"N, 14°10'8.033"E
Přítok Vltavy. Od soutoku Bezdrevského potoka s Třeбанickým potokem až k silničnímu mostu Lhenice – Horní Chrášfany (České Budějovice) a spodní úsek Třeбанického potoka (mimo rybníky Malý Hrbovský a Podroužek) až k Třeбанické nádrži (která do revíru nepatří). Od silničního mostu u Lhenic až k pramenům je CHRO, Třeбанický potok nad Třeбанickou nádrží a Mastnice jsou CHRO – lov ryb zakázán.
- 423 002 BĚLÁ 1 P** – MO Pelhřimov 12 km; 3,4 ha
GPS Z: 49°24'47.255"N, 15°13'28.783"E, K: 49°20'2.428"N, 15°15'29.679"E
Přítok Hejlavky – Želivky. Od vtoku do nádrže Kulíkův rybník v k. ú. Pelhřimov až k mostu silnice Janovice–Rohovka. Pramenná část Bělé a Nemojovský potok jsou CHRO – lov ryb zakázán. Rybník Mlýnský v k. ú. Rynárec do revíru nepatří. Jelec jesen a mník jednovousý jsou celoročně hájeni.
- 423 004 BLANICE VODŇANSKÁ 5** – MO Husinec 4 km; 3 ha
Přítok Otavy. Od jezu Mauricova mlýna v k. ú. Těšovice až k tělesu ÚN Husinec. Celý revír je chovný – lov ryb udicí zakázán.
- 423 006 BLANICE VODŇANSKÁ 7** – MO Husinec 20 km; 12 ha
GPS Z: 49°1'57.793"N, 13°58'27.114"E, K: 48°55'39.559"N, 13°58'11.523"E
Přítok Otavy. Od konce maximálního vzduť ÚN Husinec v místech pod dětským táborem (Rechle) až k železničnímu mostu zastávky Spálenec. Zde začíná CHRO, kde je zakázán lov ryb. Od Blanického mlýna k zastávce ČD Spálenec platí zákaz vstupu do vody (brodění).
- 423 008 BOLÍKOVSKÝ POTOK 1 P** – MO Dačice 8 km; 2 ha
GPS Z: 49°1'35.043"N, 15°24'2.733"E, K: 49°3'59.675"N, 15°19'45.125"E
Přítok Moravské Dyje. Od ústí do Cizkrajovské nádrže až k rybníku U Pily v Českém Rudolci. Do revíru patří Slavonický potok (GPS Z: 48°59'4.471"N, 15°21'51.208"E, K: 49°0'26.77"N, 15°19'43.893"E).
- 423 066 BOLÍKOVSKÝ POTOK 2 P** – MO Dačice 0,18 ha
GPS Z: 49°2'13.166"N, 15°22'22.695"E, K: 49°2'18.509"N, 15°22'11.533"E
Uživatel revíru je MO Dačice. Přítok Moravské Dyje. Rybářský revír tvoří náhon na MVE v k. ú. Dolní Bolíkov, včetně umělé vodní nádrže nad Nedorostovým mlýnem a odtokové stoky. Jelec jesen a mník jednovousý jsou celoročně hájeni.
- 423 007 BRLOŽSKÝ POTOK 1** – MO Křemže 22,5 km; 10 ha
GPS Z: 48°53'23.263"N, 14°20'57.731"E, K: 48°54'35.088"N, 14°8'20.823"E
Přítok Vltavy. Od ústí do Vltavy u Třísova až k hrází Ktišské nádrže, včetně nádrže u Dívčího

Kamene (GPS 48°53'22.333"N, 14°21'6.534"E) – 0,5 ha. Lov na plavanou a položenou je povolen pouze na nádrži Dívčí Kámen, a to pouze od 1. 7. do 31. 8. (včetně). V obci Brloh je zákaz lovu ryb v úseku cca 150 m – vyznačeno tabulemi. Dále je zákaz rybolovu nad obcí Brloh, a to od mostku pily v Brlohu až k hrázi Ktišské nádrže.

423 009 ČERNÁ 1 – MO České Budějovice 2 21,5 km; 6 ha
GPS Z: 48°44'26.645"N, 14°33'27.572"E, K: 48°41'37.909"N, 14°40'6.355"E

Přítok Malše – Vltavy. Od ústí do Malše pod Kaplicí až k mostu přes řeku v obci Černé Údolí včetně rybníka v Benešově nad Černou – 0,5 ha – zákaz používání krmítek. Veškeré přítoky včetně Mlýnského potoka jsou chovné – lov ryb zakázán. Úsek řeky od tělesa hráze nádrže Soběnov v k. ú. Blansko až k výpusti z elektrárny EON je chovný – lov ryb zakázán. Nádrž Soběnov tvoří samostatný revír.

423 010 ČERNÁ 2 – MO České Budějovice 2 4,2 ha
Rybářský revír tvoří nádrž:

Soběnov v k. ú. Blansko 4,2 ha
(GPS 48°44'26.755"N, 14°33'29.052"E)

Zákaz lovu ryb z oploceného pozemku EON a náhonu na MVE, vyznačeno tabulemi. Obvodová stoka nádrže Soběnov je součástí revíru. Zákaz vnašení včetně používání krmítek.

423 502 ČERNÁ 3 – MO České Budějovice 2 2 km; 1 ha
Přítok Malše – Vltavy. Od mostu přes řeku v obci Černé Údolí až k pramenům. Celý revír je CHRO, zákaz rybolovu.

423 012 ČERNOVICKÝ POTOK 3 – MO Kamenice nad Lipou 21,5 km; 7 ha
GPS Z: 49°17'58.084"N, 14°50'32.912"E, K: 49°22'42.349"N, 14°59'24.192"E

Přítok Lužnice. Od vtoku do rybníka Zámecký v k. ú. Budislav až po hráz rybníka Váberov. Jelec jesen a mník jednovousý jsou celoročně hájeni. Od ústí do rybníka Váberov až k pramenům, včetně přítoků, je potok chovný – lov ryb zakázán.

423 016 DRAČICE 1 – MO Nová Bystřice 18,2 km; 5 ha
GPS Z: 48°54'49.803"N, 14°53'42.305"E, K: 49°1'46.481"N, 15°8'36.060"E

Od soutoku s Lužnicí až k hrázi rybníka Osika v k. ú. Albeř, kromě úseku protékajícího Rakouskem. V prostoru přírodní rezervace DRAČICE platí zákaz lovu ryb (rozhodnutí CHKO Třeboňsko, č. j. 2885-98-412) s výjimkou úseku od ocelové lávky u bývalého lomu nad obcí Františkov až po okraj bývalé stělnice – označeno cedulí CHKO Třeboňsko (rozhodnutí CHKO Třeboňsko, č. j. 01586/TR/2008). Rybníky Mnišský a Novobystřický do revíru nepatří.

423 014 HAMERSKÝ POTOK 1 P – MO Jindřichův Hradec 10 km; 6 ha
GPS Z: 49°8'55.689"N, 15°2'29.111"E, K: 49°8'36.952"N, 15°7'11.934"E

Přítok Nežárky. Od železničního mostu Jitka v Otíně až k hrázi Ratmírovského rybníka. Zákaz lovu ryb v úseku od jezu továrny Jitka Otín až k železničnímu mostu Jitka v Otíně. Lov ryb povolen v náhonu nad MVE Oldříš 1, v přilehlém rybníčku a v odvodním kanále odvádějícím vodu z MVE zpět do Hamerského potoka.

- 423 015 HEJLOVKA 1 P** – MO Pelhřimov 21 km; 6,5 ha
 GPS Z: 49°28'48.000"N, 15°14'45.900"E, K: 49°24'10.278"N, 15°9'44.652"E
 Přítok Želivky – Sázavy. Od tělesa jezu Prokopova (Svárovského) mlýna v k. ú. Kojčice až k hrázi nádrže Hejlov v k. ú. Částkovice, Novocerekevský potok až k rybníku Dolní mlýn v k. ú. Cerekev (GPS 49°25'2.838"N, 15°7'15.722"E). Jelec jesen a mník jednovousý jsou celoročně hájeni. Novocerekevský potok až po rybník Obecní v k. ú. Nová Cerekev je CHRO.
- 423 024 CHOTOVINSKÝ POTOK 1** – MO Kloužovice 15 km; 4 ha
 GPS Z: 49°24'44.461"N, 14°45'38.324"E, K: 49°28'0.795"N, 14°43'56.184"E
 Přítok Lužnice. Od obou mýstků ve Stříbrných Hutích až k hrázi Podolského rybníka (k. ú. Podolí). Všechny přítoky a pramenná část jsou CHRO – lov ryb zakázán. Rybník Podhradský (Zámecký) v k. ú. Chýnov do revíru nepatří.
- 423 017 CHVALŠINSKÝ POTOK 1** – MO Český Krumlov 25 km; 6 ha
 GPS Z: 48°48'53.816"N, 14°19'5.491"E, K: 48°51'5.032"N, 14°12'28.666"E
 Přítok Vltavy. Od vtoku do Vltavy v Českém Krumlově až po silniční most ve Chvalšínách. Do revíru nepatří potok Kájovský, který tvoří samostatný revír. Pramenná oblast a všechny přítoky jsou CHRO – lov ryb zakázán.
- 423 018 JÍLECKÝ POTOK 1** – MO České Budějovice 13 km; 3 ha
 GPS Z: 48°50'4.183"N, 14°22'6.219"E, K: 48°44'42.742"N, 14°23'52.646"E
 Přítok Vltavy. Od ústí do Vltavy až k pramenům, tj. k pramenům potoků Jíleckého, Zubčického a Mirkovického. Zákaz lovu ryb na Jíleckém potoku od silničního mostu pod obcí Mirkovice (GPS 48°48'42.309"N, 14°23'38.253"E) až k pramenům. Zákaz lovu ryb na Mirkovickém potoku. Zákaz lovu ryb na Zubčickém potoku od silničního mostu silnice Český Krumlov – Kaplice-nádraží (GPS 48°46'52.727"N, 14°25'51.235"E) až k pramenům.
- 423 019 KÁJOVSKÝ POTOK 1** – MO Český Krumlov 19 km; 4 ha
 GPS Z: 48°49'5.054"N, 14°16'5.848"E, K: 48°47'22.484"N, 14°14'27.573"E
 Přítok Chvalšinského potoka – Vltavy. Od vtoku do Chvalšinského potoka u Kladné až po silniční mostek v Mezipotočí. Všechny přítoky a hlavní tok od silničního mostu pod obcí Hořice jsou CHRO – lov ryb zakázán. Chovný úsek je dále od silničního mostu v Mezipotočí k silničnímu mostu v Hořicích.
- 423 021 KAMENIČKA 2 P** – MO Kamenice nad Lipou 9 km; 2 ha
 GPS Z: 49°15'41.17"N, 15°4'41.335"E, K: 49°18'11.437"N, 15°4'48.802"E
 Přítok Nežárky – Lužnice. Od jezu Vrzákova mlýna nad obcí Žďár až k rybníku Zámecký. Všechny přítoky a pramenná část nad rybníkem Kalich a Zámecký jsou chovné – lov ryb zakázán. Rybníky Zámecký, Dvouhrázný a Pecovský do revíru nepatří. Jelec jesen a mník jednovousý jsou celoročně hájeni.

423 061 KOŠÍNSKÝ POTOK – MO Tábor 6 km; 2 ha
Přítok Lužnice. Od ústí do Lužnice GPS 49°24'58.208"N, 14°39'23.464"E až k můstku komunikace Jordánská ul., k. ú. Tábor GPS 49°24'58.208"N, 14°39'23.464"E, dále od můstku komunikace Jordánská ul., k. ú. Tábor až k vodopádu pod Jordánem (chovný úsek – zákaz lovu ryb). Dále od mlýna Lapáček v k. ú. Liderovice (GPS 49°28'27.259"N, 14°39'7.351"E) až k hrázi rybníka Žabinec nad obcí Moraveč (GPS 49°29'42.565"N, 14°37'59.952"E). K revíru patří potok Černý od soutoku s Košínským potokem až ke hrázi rybníka Černý v Sudoměřicích (chovný úsek – zákaz lovu ryb). Rybníky Žabinec a Černý do revíru nepatří. Ostatní přítoky Košínského potoka a úsek od soutoku s potokem Černým až k pramenům jsou chovné, zákaz lovu ryb.

423 025 LOMNICE 2 P – MO Blatná 20 km; 3 ha
Přítok Otavy. Revír tvoří Smolivecký potok (Lomnice), (GPS Z: 49°29'50.292"N, 13°45'9.96"E, K: 49°32'14.039"N, 13°43'57.089"E) od stavítek obvodové stoky rybníka Divák v k. ú. Zámlyň až k pramenům a Závíšínský potok (GPS Z: 49°30'14.721"N, 13°50'30.434"E, K: 49°31'39.55"N, 13°49'40.946"E) od ústí rybníka Luh v k. ú. Újezdec až k pramenům. Všechny přítoky a hlavní tok Smoliveckého potoka od silničního mostu silnice Radošice–Starý Smolivec až k pramenům a Závíšínský potok od mostu silnice Hvožďany–Leletice až k pramenům jsou CHRO – zákaz lovu. Jelec jesen a mník jednovoušý jsou celoročně hájeni.

423 054 LUŽNICE 12 – MO České Velenice 2 km; 2 ha
GPS Z: 48°45'40.811"N, 14°57'37.379"E, K: 48°46'20.226"N, 14°58'46.114"E
Přítok Vltavy. Od čistírny odpadních vod u hraničního přechodu v Českých Velenicích až ke státní hranici. Jelec jesen a mník jednovoušý jsou celoročně hájeni.

423 027 MALŠE 3 P – MO Velešín 3,2 km; 3 ha
GPS Z: 48°47'29.704"N, 14°29'53.875"E, K: 48°47'7.09"N, 14°31'0.165"E
Přítok Vltavy. Od larsenového jezu u bývalého Caisova mlýna v k. ú. Výheň až k Plachovu jezu v k. ú. Malče pod dětským táborem.

423 028 MALŠE 4 P – MO Kaplice 12,3 km; 9 ha
GPS Z: 48°47'7.058"N, 14°31'0.263"E, K: 48°43'31.955"N, 14°30'11.294"E
Přítok Vltavy. Od Plachova jezu v k. ú. Malče pod dětským táborem až k tělesu jezu Na Trkačích (zde odbočuje náhon na Pstruhařství Kaplice).

423 031 MALŠE 5 P – MO Kaplice 20 km; 10 ha
GPS Z: 48°43'31.856"N, 14°30'11.001"E, K: 48°36'52.553"N, 14°32'24.285"E
Přítok Vltavy. Od jezu Na Trkačích (zde odbočuje náhon na Pstruhařství Kaplice) až k jezu MVE Cetviny. Do revíru nepatří náhon na Pstruhařství Kaplice. V úseku od jezu Gurhof (odběr pitné vody nad Dolním Dvořištěm) až po MVE Cetviny je zákaz brodění (ochrana populace perlorodky). Jelec jesen a mník jednovoušý jsou celoročně hájeni.

423 022 MALŠE 7 P – MO Velešín

2,2 ha

Revír tvoří:

nádrž Besednice v k. ú. Malče
(GPS 48°47'5.037"N, 14°31'22.324"E)

Zákaz lovu ryb z odběrové lávky a z vypustního zařízení, lov z hráze povolen. Na revíru je povolen pouze lov muškařením a dále lov přívlačí s nástrahou minimálně 14 cm dlouhou. Lov ryb z plavidel povolen. Minimální míra prstruha obecného je stanovena na 30 cm. Přítok a odtok z nádrže jsou chovné – lov ryb zakázán. Zákaz vnaďení.

423 029 MARTINICKÝ POTOK 1 P – MO Humpolec

15 km; 5 ha

GPS Z: 49°34'52.928"N, 15°12'22.361"E, K: 49°34'41.869"N, 15°6'56.934"E

Přítok Želivky. Od mostu silnice Senožaty–Hroznětice až k hrázi Martinického rybníka, který do revíru nepatří. Do revíru nepatří ani Mlýnský rybník v k. ú. Onšov. Všechny přítoky jsou CHRO – lov ryb zakázán. Jelec jesen a mník jednovoušy jsou celoročně hájeni.

423 030 MARTINICKÝ POTOK 2 P – MO Těchobuz

10 km; 2 ha

GPS Z: 49°34'56.684"N, 15°6'40.41"E, K: 49°34'49.8"N, 14°59'35.175"E

Přítok Želivky. Od tabulí označujících ukončení Martinického rybníka až k rybníku Hronský (Rybářství Tábor). Jelec jesen a mník jednovoušy jsou celoročně hájeni. Všechny přítoky jsou chovné – lov ryb zakázán.

423 032 NEŽÁRKA 5 – MO Jindřichův Hradec

7,5 km; 2 ha

GPS Z: 49°9'56.785"N, 15°1'9.507"E, K: 49°11'14.753"N, 15°3'53.832"E

Přítok Lužnice. Od jezu v Dolním Skřýchově až k soutoku Kamenice s Žirovničkou v Jarošově nad Nežárkou. V úseku od jezu v Dolním Skřýchově po kamenný silniční most v Rodvínově je povolen pouze lov muškařením s klasickou muškařskou výbavou skládající se z muškařského prutu, muškařského navijáku a muškařské šňůry s návazcem.

423 033 NOVOSEDELSKÝ POTOK 1 – MO Strakonice

17 km; 1 ha

GPS Z: 49°16'7.486"N, 13°50'0.15"E, K: 49°13'26.76"N, 13°45'26.438"E

Přítok Otavy. Od vtoku do Otavy v Katovicích až k mostu mezi obcemi Tažovice a Zvotoky. Horní úsek potoka od jezu Šebelovského mlýna (GPS 49°14'38.909"N, 13°45'35.798"E) a všechny přítoky včetně Mačického potoka jsou CHRO – lov ryb zakázán. Jelec jesen a mník jednovoušy jsou celoročně hájeni.

423 034 PEKLOVSKÝ POTOK – MO Volyně

10 km; 2 ha

Přítok Volyňky – Otavy. Od vtoku do Volyňky v Neměticích až k pramenům. Nádrž Pelich do revíru nepatří. Celý revír je chovný – lov ryb udicí zakázán.

423 500 POHOŘSKÝ POTOK 1 – MO Kaplice

22 km; 5 ha

Přítok Černé – Malše – Vltavy. Od ústí do Černé (Švarcavy) jižně od Dluhoště až k pramenům – k revíru patří i pramenná část řeky Lužnice. Vodní nádrže v povodí revíru do revíru nepatří, tvoří samostatný revír. Celý revír je chovný – lov ryb udicí zakázán.

423 005 PSTRUHOVEC – MO Jindřichův Hradec 9,15 km; 2,5 ha
Rybářský revír tvoří vodní tok Pstruhovec od hráze VD Landštejn ř. km; 9,150 až ke státní hranici s Rakouskem ř. km; 0, včetně přítoků. Celý revír je chráněnou rybní oblastí – lov ryb udicí zakázán.

423 056 SMUTNÁ 2 P – MO Sepekov 12 km; 4 ha
GPS Z: 49°26'19.677"N, 14°26'31.433"E, K: 49°29'23.622"N, 14°31'44.354"E
Přítok Lužnice. Od železničního mostu pod obcí Božetice až k pramenům. Přítoky jsou chovné – lov ryb zakázán.

423 035 SPŮTKA 1 – MO Vimperk 13 km; 6 ha
GPS Z: 49°5'55.965"N, 13°48'25.534"E, K: 49°6'33.962"N, 13°42'28.47"E
Přítok Volyňky – Otavy. Od ústí do Volyňky u Bohumilic až k mostku v k. ú. Stachy a druhé rameno (Horský potok) až k hrázi Úbislavského rybníka, který do revíru nepatří. Součástí revíru jsou všechny přítoky na povodí, které jsou součástí CHRO – lov ryb zakázán, včetně úseku Spůtky od soutoku s Úbislavským (Horským) potokem v k. ú. Čábuze až k horní hranici revíru. Míra pstruha obecného zvýšena na 30 cm.

423 036 STROPNICE 3 P – MO Nové Hrady 19,5 km; 6 ha
GPS Z: 48°49'40.474"N, 14°47'30.243"E, K: 48°42'33.778"N, 14°45'25.9"E
Přítok Malše. Od jezu Tomkova mlýna pod obcí Byňov až ke státní hranici, včetně přítoku Veverský potok až k hrázi Zevlova rybníka v k. ú. Nové Hrady (GPS 48°46'52.259"N, 14°47'27.019"E).

Nádrž Humenice (GPS 48°46'26.856"N, 14°44'32.753"E) o rozloze 3,8 ha je součástí revíru. Zákaz lovu ryb z hráze ve vzdálenosti 100 m od hrázového tělesa vodního díla – vyznačeno tabulemi. Na nádrži Humenice je povolen lov z belly boatu a je zakázáno vnaďení včetně používání krmítek.

423 037 SVINENSKÝ POTOK 1 – MO Trhové Sviny 33 km; 9,7 ha
GPS Z: 48°52'19.297"N, 14°32'22.239"E, K: 48°44'27.273"N, 14°40'12.488"E
Přítok Stropnice – Malše. Od ústí do Stropnice u Komářic až k pramenům, včetně Dluhošského potoka (GPS Z: 48°50'20.172"N, 14°36'52.407"E, K: 48°44'18.23"N, 14°38'48.061"E). Keblanský potok je CHRO – lov ryb zakázán. Nádrž Čertovka a Hartunkov do revíru nepatří.

Součástí revíru jsou nádrže:

Dobrkovská Lhotka	v k. ú. Dobrkovská Lhotka	2 ha
(GPS 48°47'24.935"N, 14°35'53.389"E)		
Žumberk	v k.ú. Žumberk	2,7 ha
(GPS 48°47'41.451"N, 14°40'56.729"E)		

Na nádrži Žumberk je lov ryb na položenou a plavanou povolen pouze v období 16. 6.–15. 9. (včetně). Na nádržích Žumberk a Dobrkovská Lhotka je zakázáno vnaďení včetně používání krmítek.

- 423 038 TRNÁVKA 1 P** – MO Želiv 10 km; 3 ha
 GPS Z: 49°31'14.13"N, 15°10'1.25"E, K: 49°31'29.371"N, 15°7'50.451"E
 Přítok Želivky – Vltavy. Od jezu Skálova (Červeného) mlýna v k. ú. Červená Řečice až k jezu v Arnešovicích. Jelec jesen a mník jednovousý jsou celoročně hájeni.
- 423 023 TUROVECKÝ POTOK 1 P** – MO Kloužovice 16 km; 6 ha
 GPS Z: 49°22'36.56"N, 14°46'13.934"E, K: 49°23'28.637"N, 14°50'40.488"E
 Přítok Lužnice. Od vtoku do Turoveckého rybníka až k hrází rybníka Naděje v k. ú. Hroby. Pramenná část od vtoku do rybníka Naděje a všechny přítoky včetně potoka Lejčkovského jsou CHRO – lov ryb zakázán.
- 423 053 VÁPOVKA 1 P** – MO Dačice 10 km; 5 ha
 GPS Z: 49°4'45.093"N, 15°26'23.945"E K: 49°6'57.542"N, 15°31'45.372"E
 Přítok Dyje. Od ústí do Dyje v Dačicích až k hornímu mlýnu v Jersicích.
- 423 055 VLTAVA 25** – JčÚS ČRS 19 km; 57 ha
 GPS Z: 48°55'1.631"N, 14°25'28.555"E, K: 48°51'5.282"N, 14°21'58.163"E
 Od jezu mlýna ve Březí až k jezu ve Zlaté Koruně. Přítoky a Brložský potok do revíru nepatří. V úseku mezi mostem a jezem ve Zlaté Koruně je zákaz lovu ryb od 16. 4. do 15. 6. (včetně) – chovný úsek. K revíru patří spodní část Mlýnské stoky od silničního můstku ve Zlaté Koruně. Míra pstruha obecného zvýšena na 30 cm. Jelec jesen a mník jednovousý jsou celoročně hájeni.
- 423 040 VLTAVA 27** – MO Český Krumlov 15,5 km; 40 ha
 GPS Z: 48°44'13.08"N, 14°19'38.495"E, K: 48°39'17.97"N, 14°21'54.358"E
 Od nového silničního mostu nad chatovou kolonií u Hašlovic až k jezu v Rožmberku nad Vltavou. Všechny přítoky jsou CHRO – zákaz lovu ryb. Nejmenší lovná míra pstruha obecného zvýšena na 45 cm. V úseku od Bílého mostu nad kempem v Rožmberku nad Vltavou až k jezu v Rožmberku nad Vltavou je možno lovit muškařením s klasickou muškařskou výbavou skládající se z muškařského prutu, muškařského navijáku, muškařské šňůry a návazce a v období od 16. 4. do 30. 9. musí být všechny ulovené lososovité ryby ihned po ulovení puštěny zpět do vody. To platí i pro ryby, které jsou zaseknuté v tomto úseku a zdolány mimo hranice úseku. Jelec jesen a mník jednovousý jsou celoročně hájeni.
- 423 041 VLTAVA 28** – MO Vyšší Brod 10,5 km; 29 ha
 GPS Z: 48°39'18.036"N, 14°21'54.48"E, K: 48°37'33.049"N, 14°18'14.901"E
 Od jezu v Rožmberku nad Vltavou až k tělesu hráze vyrovnávací nádrže Lipno II nad Vyším Brodem. V úseku vymezeném zákazovými tabulemi Povodí Vltavy, s. p., pod hrází vyrovnávací nádrže je zákaz lovu ryb. Zákaz lovu ryb je v nátokovém kanálu na MVE v Herbertově. Všechny přítoky, jakož i potoky tekoucí ze Šumavy do Rakouska jsou chovné – lov ryb zakázán. V úseku od jezu u Bílého Mlýna po silniční most ve Vyším Brodě v období od 16. 4. do 30. 9. musí být všechny ulovené lososovité ryby ihned po ulovení

puštěny zpět do vody. To platí i pro ryby, které jsou zaseknuté v tomto úseku a zdolány mimo hranice úseku. V úseku od jezu v Herbertově až po jez u Bílého Mlýna ve Vyšším Brodě je lov ryb povolen pouze muškařením s klasickou muškařskou výbavou skládající se z muškařského prutu, muškařského navijáku, muškařské šňůry a návazce. Nejmenší lovná míra pstruha obecného je zvýšena na 45 cm. Jelec jesen a mník jednovousý jsou celoročně hájeni.

423 059 VLTAVA 29 P – MO Loučovice

7,1 km; 6 ha

GPS Z: 48°38'25.71"N, 14°17'21.814"E, K: 48°37'24.268"N, 14°16'0.996"E

Od tabulí 500 m pod železniční zastávkou Čertova stěna až k hrázi ÚN Lipno I, mimo nadjezd v Loučovicích (od jezu nad dřevěným mostem u správní budovy JIP v Loučovicích až k lávce papíren v Prokopu), které patří do mimopstruhového revíru č. 421 080, Vltava 29. Lov ryb povolen jen v období od zahájení pstruhové sezony do 31. 8. Nejmenší lovná míra pstruha obecného je zvýšena na 30 cm. Jelec jesen a mník jednovousý jsou celoročně hájeni. Všechny přítoky jsou CHRO – zákaz lovu ryb. Na území NPR Čertova stěna je přístup k řece možný pouze z levého břehu. V úseku nad Loučovicemi od lávky v Prokopu po silniční most pod elektrárnou Lipno (GPS Z: 48°37'18.365"N, 14°14'34.518"E, K: 48°37'59.789"N, 14°14'15.16"E) je možno lovit pouze na zvláštní jednodenní povolenky vydávané MO Loučovice. Výdej povolenek: p. Libertinová, tel.: 601 330 864.

V tomto úseku je možné lovit až do 30. 9. Maximální počet vydaných povolenek je 10 na den. Lovit je možno pouze ve středu, v pátek, sobotu a neděli. Lovit je možno pouze muškařením s použitím jedné mušky a pouze způsobem CHYŤ A PUSŤ. Osoba provádějící lov nesmí mít při sobě muškařský košík ani žádný batoh nebo tašku. V úseku od silničního mostu pod elektrárnou Lipno I po hráz ÚN Lipno je zákaz lovu ryb.

423 042 VLTAVA 33 P – MO Volary

12 km; 14 ha

GPS Z: 48°52'55.785"N, 13°51'53.789"E, K: 48°55'19.586"N, 13°48'22.948"E

Od železničního mostu tratě Volary–Černý Kříž až k jízku pod krytou Rechlí pod Lenorou. Brodění je v dubnu a květnu zakázáno. V úseku od Doberské lávky (GPS 48°53'51.555"N, 13°50'8.392"E) po železniční most tratě Volary–Černý Kříž (GPS 48°52'55.785"N, 13°51'53.789"E) je celoroční zákaz vstupu do vody. V Národním parku Šumava se lze pohybovat jen po vyznačených cestách. Přístup k řece v úseku od železničního přejezdu pod Lenorou až k ústí potoka Olšinky (Na Spálence) nad Soumarským mostem jen z levého břehu. Od Doberské lávky (GPS 48°53'54.225"N, 13°49'59.223"E) po první meandr nad železničním mostem Volary–Černý Kříž (GPS 48°53'11.664"N, 13°51'35.048"E) je přístup jen z pravého břehu. V tomto úseku je v období od 1. 3. do 31. 5. povolen přístup pouze od 11.00 do 18.00 hodin. Dále až k železničnímu mostu je přístup jen z levého břehu. Výstup na opačný břeh je zakázán (pokuta). V ostatních úsecích je přístup k řece z obou břehů. Přístupové trasy a úsek se zákazem brodění jsou přesně zakresleny na mapce u popisu revíru na webových stránkách www.jcus.cz. Míra pstruha obecného zvýšena na 30 cm. Jelec jesen a mník jednovousý jsou celoročně hájeni.

- 423 043 VLTAVA 34 P** – MO Lenora 15,5 km; 13 ha
 GPS Z: 48°55'19.585"N, 13°48'22.874"E, K: 48°56'49.361"N, 13°42'53.123"E
 Od jízku pod krytou Rechlí pod Lenorou až k můstku přes Vltavu v Polce, včetně náhonu k objektu bývalé sklárny v Lenoře. K revíru patří:
 Dolní nádrž (včetně náhonu) v k. ú. Polka 2 ha
 V úseku od mostku u Polecké elektrárny až k můstku do Polky (Staré koryto) platí celoroční zákaz lovu ryb. Míra pstruha obecného zvýšena na 30 cm. Jelec jesen a mník jednovousý jsou celoročně hájeni.
- 423 047 VOLYŇKA 1** – MO Strakonice 8,6 km; 12 ha
 GPS Z: 49°14'59.246"N, 13°54'5.488"E, K: 49°11'32.957"N, 13°53'26.058"E
 Přítok Otavy. Od malého jízku pod silničním mostem ve Strakonících až k jezu mlýna Podhorský v Neměticích nad vtokem Peklovského potoka GPS Z: 48°37'18.365"N, 14°14'34.518"E, K: 48°37'59.789"N, 14°14'15.16"E. Míra pstruha obecného zvýšena na 30 cm.
- 423 048 VOLYŇKA 2 P** – MO Volyně 15,2 km; 17 ha
 GPS Z: 49°11'32.925"N, 13°53'26.083"E, K: 49°6'31.46"N, 13°51'5.344"E
 Přítok Otavy. Od jezu mlýna Podhorský v Neměticích nad vtokem Peklovského potoka až k jezu bývalého mlýna Zámečnickova ve Čkyni. Od silničního mostu v obci Nišovice až k jezu nad obcí Nišovice je CHRO – lov ryb zakázán – vyznačeno tabulemi. Pekelský potok je chovný – lov ryb zakázán. Míra pstruha obecného zvýšena na 30 cm.
- 423 049 VOLYŇKA 3 P** – MO Vimperk 15 km; 4,8 ha
 GPS Z: 49°6'31.491"N, 13°51'5.27"E, K: 49°3'50.421"N, 13°46'58.278"E
 Přítok Otavy. Od jezu Zámečnickova mlýna ve Čkyni až k mostku u Hotelu Anna ve Vimperku. Pramenná část revíru a všechny přítoky jsou CHRO – lov ryb zakázán.
- 423 050 ŽELIVKA 7 (JANKOVSKÝ POTOK)** – MO Humpolec 14 km; 4 ha
 GPS Z: 49°30'13.707"N, 15°16'37.109"E, K: 49°27'40.157"N, 15°21'46.342"E
 Přítok Sázavy. Od jezu Hrobského mlýna v k. ú. Kletečná až ke státní silnici Záchotín–Mysletín. Včetně potoka Hejnického až k Machkovu mlýnu (GPS 49°29'33.467"N, 15°22'59.484"E). Jelec jesen a mník jednovousý jsou celoročně hájeni. Úsek od státní silnice Záchotín–Mysletín až k pramenům je chovný.
- 423 052 ŽIROVNIČKA 1** – MO Jindřichův Hradec 10,5 km; 8 ha
 GPS Z: 49°11'14.607"N, 15°3'54.03"E, K: 49°12'40.957"N, 15°8'12.654"E
 Přítok Nežárky. Od soutoku s Kameničkou v Jarošově nad Nežárkou až k jezu knoflíkářské provozovny v Bednářečku.



Pstruhařství

ČRS Kaplice spol. s r.o.



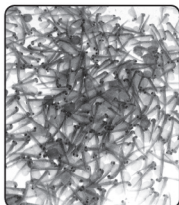
- **Maloobchod a velkoobchod**
- **Produkce a prodej násad**
- **Prodej lososovitých ryb a jeseterů**
- **Nákladní doprava**
- **Přeprava živých ryb**
- **Sportovní rybolov na vlastním revíru**

Kontakt

Pstruhařství ČRS Kaplice, spol. s r.o.,
Rybářská 237, Boršov nad Vltavou

Provozovna a sportovní rybolov

Mostky 46, Kaplice
tel.: 378 250 451, 607 052 250
e-mail: info@pstruharstvics.cz
www.pstruharstvics.cz



1. METODICKÝ POKYN PRO ZÁPIS DOCHÁZKY A ÚLOVKŮ V PŘEHLEDU O ÚLOVCÍCH**a) Evidence docházek a úlovků** (oddíl II povolenky k lovu ryb)

- Před zahájením lovu ryb je osoba provádějící lov povinna zapsat nesmazatelným způsobem do Evidence docházky a úlovků datum lovu a číslo rybářského revíru.
- Číslo rybářského revíru uvedené v soupisu revírů (šestimístné) se zapisuje do sloupce Číslo revíru.
- Pokud lovící přeruší lov ryb, nemusí v případě opětovného zahájení lovu na stejném revíru v jednom dni znovu zapisovat docházku (datum lovu a číslo revíru).
- Pokud si osoba provádějící lov nepřivlastní v daném revíru v daném kalendářním dnu žádnou ulovenou rybu je povinna proškrtnout vodorovnou čarou nesmazatelným způsobem v oddílu II povolenky k lovu ryb (Evidence docházky a úlovků) příslušný řádek nejpozději před zahájením lovu v jiném revíru nebo v dalším dnu.

Příklad:

Revír 421 041 Lužnice 10 A

Na revíru rybář nic neulovil, proto přešel na revír 421 042 Lužnice 10 B, kde ulovil kapra (45 cm, hmotnost 1,57 kg) a kapra (50 cm, hmotnost 2,21 kg).

V Evidenci docházky a úlovků to bude zapsáno následovně:

Datum	Číslo revíru	Druh	ks	kg	cm
20. 6.	421 041	-	-	-	-
20. 6.	421 042	kapr	1	1,57	45
20. 6.	421 042	kapr	1	2,21	50

b) Sumář úlovků a docházek (oddíl II povolenky k lovu ryb)

- Sumář úlovků a docházek vyplňuje držitel povolenky k lovu ryb před odevzdáním povolenky.
- V jednotlivých řádcích se zapisují sumáře všech úlovků dosažených na jednotlivých rybářských revírech a počet docházek.
- V případě, že na některém z revírů, nedosáhl držitel povolenky úlovku, musí i tento revír zapsat, a to s vyznačením počtu docházek.
- Nevyplněné řádky v oddílu II povolenky k lovu (Evidence docházky a úlovků a Sumář úlovků a docházek) se musí po skončení platnosti povolenky proškrtnout nesmazatelným způsobem. Řádky se nemusí proškrtnávat jednotlivě.
- Takto vyplněnou povolenku má její držitel povinnost vrátit do 15 dnů po skončení platnosti organizaci, která povolenku vydala.

Příklad:

Rybář lovil na revíru č. 421 075 Vltava 23, na revíru č. 421 079 Vltava 26, na revíru č. 421 058 Skalice 1 na revíru č. 421 031 Lomnice 2 a na revíru č. 421 038 Lužnice 7. Sumář úlovků a docházek bude vyplněn následovně: Počet docházek

Revír		1		2		9		26		Počet docházek
		kapr		lín		štika		celkem		
číslo	název	ks	kg	ks	kg	ks	kg	ks	kg	
421 075	Vltava 23	4	8	-	-	2	5,3	6	13,3	5
421 079	Vltava 26	3	10	1	0,5	-	-	4	10,5	6
421 058	Skalice 1	1	2,2	-	-	-	-	1	2,2	2
421 031	Lomnice 2	-	-	-	-	1	1,5	1	1,5	3
421 038	Lužnice 7	2	4,8	2	0,8	-	-	4	5,6	4
-	-	-	-	-	-	-	-	-	-	-
-	-	-	-	-	-	-	-	-	-	-
CELKEM		10	25	3	1,3	3	6,8	16	33,1	20

- c) **Postup v případě vyplnění všech řádků v povolenke k lovu ryb** (úlovkovém lístku)
Pokud držitel povolenky k lovu ryb vyplní všechny řádky v Evidenci docházek a úlovků nebo v Sumáři docházek a úlovků (oddíl II povolenky k lovu), může si bezplatně vyžádat u příslušné MO ČRS nový úlovkový lístek.

Tento nový úlovkový lístek označí tak, aby se dal jednoznačně přiřadit k již vydané povolenke k lovu ryb. Označením je míněno vypsání údajů v oddílu I povolenky k lovu ryb (doba platnosti, jméno, příjmení, titul držitele, datum narození, trvalý pobyt, člen MO ČRS) a vypsání čísla povolenky v místě pro nalepení povolenky. Jako číslo povolenky se vypíše číslo uvedené na nalepovací části vydané povolenky s uvedením, že se jedná o přílohu k vydané povolenke k lovu.

Příklad: Příloha č.1 k povolenke k lovu ryb č. 82111 18 00001.

2. POPLATKY ČLENŮ MÍSTNÍCH ORGANIZACÍ ČRS

Členství v ČRS lze získat pouze u místní organizace Českého rybářského svazu (dále jen MO ČRS).

a) Zápisné

Jednorázový vstupní peněžní příspěvek při vstupu do MO ČRS. Jeho výši navrhuje výbor MO a schvaluje členská schůze MO.

b) Členský příspěvek (známka)

Pravidelný peněžní příspěvek.

Členský příspěvek (známku) je člen povinen zaplatit do konce dubna příslušného

roku MO ČRS. Výši pravidelného peněžního příspěvku pro všechny kategorie řádných členů navrhuje Republiková rada a schvaluje Republikový sněm.

c) **Brigády**

Brigády jsou pracovní roční příspěvek, který je možné nahradit finančně. Počet hodin pracovního ročního příspěvku (brigádnických hodin) a výši jeho finanční náhrady navrhuje výbor MO a schvaluje členská schůze MO. O podmínkách plnění pracovních povinností se informujte u své MO.

d) **Mimořádný členský příspěvek**

Mimořádný členský příspěvek navrhuje Republiková rada a schvaluje Republikový sněm.

3. POVOLENKA K LOVU RYB

Povolenka k lovu ryb se řádným členům vydává na základě:

- a) platného rybářského lístku,
- b) platné členské legitimace,
- c) potvrzení o splnění členských povinností a
- d) potvrzení o vrácení povolenky s řádně vyplněným „Sumářem úlovků a docházek“ za uplynulý rok do 15 dnů po skončení její platnosti MO, která povolenku vydala. Povolenky jsou na revíry mimopstruhové a pstruhové.

ČRS vydává několik druhů povolenek k lovu ryb s různým rozsahem platnosti. Nejširší platnost mají celorepubliková a celosvazová povolenka, následují územní povolenky jednotlivých územních svazů ČRS a místní povolenky na konkrétní rybářské revíry.

Povolenky také mohou mít různou časovou platnost. Celosvazové a celorepublikové povolenky jsou pouze roční, ostatní mohou mít i kratší časovou platnost (např. jednodenní - nečlenské; třídenní; desetidenní).

Do 15 dnů po skončení platnosti povolenky k lovu ryb, má držitel povinnost vrátit povolenku organizaci, která ji vydala. Povolenka se vrací i tehdy, když rybář během roku ryby nelovil nebo neměl žádné úlovky.

X. Rybářská stráž

Všechny rybářskou stráž zadržené povolenky k lovu ryb na rybářských revírech sdružených do společného rybolovu a hospodaření doručuje rybářská stráž v zákonné lhůtě 5 (pěti) pracovních dnů spolu s kopií hlášenky o přestupku sekretariátu ČRS z.s., JčÚS k rukám příkazce, který přestupce členů MO v Jihočeském kraji řeší černými příkazy a zároveň uvědomuje o tomto příkazu příslušnou MO. Přestupce, kteří jsou členy ČRS v ostatních ÚS zasílá k řešení příkazy v příslušných ÚS.

1. Rybářská stráž v rybářském revíru je oprávněna (§ 16 zákona č. 99/2004 Sb.)

a) kontrolovat

1. osoby lovcí ryby nebo vodní organismy, zda jsou k tomuto lovu oprávněné a zda provádí lov řádně a způsobem, který umožňuje tento zákon,
2. osobám lovcím ryby nebo vodní organismy rybářské náradí, obsah rybářské lodky, nádrže nebo jiného zařízení užitého k uchování ryb a rybářské úlovky, z hlediska dodržení rybářského práva,
3. osoby lovcí ryby pomocí elektrického proudu, zda vlastní povolení příslušného rybářského orgánu k tomuto způsobu lovu, jakož i zda vlastní potřebné osvědčení prokazující jejich způsobilost k práci s elektrickým zařízením při lovu ryb a osvědčení dokladující bezpečnou použitelnost elektrického zařízení k lovu ryb,
4. užívání jezů, stavidel, zdymadel, výpustí a jiných zařízení z hlediska dodržování právních předpisů a opatření na ochranu výkonu rybářského práva,
5. způsob a rozsah užívání vod a jejich kvalitu;

b) požadovat

1. od osoby lovcí ryby nebo vodní organismy prokázání její totožnosti, předložení platného rybářského lístku a platné povolenky k lovu ryb,
2. od osoby důvodně podezřelé ze spáchání přestupku nebo trestného činu v bezprostřední blízkosti rybářského revíru předložení rybářského lístku, popřípadě povolenky k lovu ryb, nebo jiného dokladu opravňujícího osobu k lovu anebo dokladu o nabytí ryby nebo vodního organismu,
3. součinnost, popřípadě pomoc orgánů Policie České republiky, popřípadě obecní policie, nemůže-li zajistit vlastními silami a prostředky výkon funkce rybářské stráže;

c) zadržet

1. povolenku k lovu ryb osobě, která se dopustila porušení povinnosti stanovené tímto zákonem a tuto doručit nejpozději do 5 pracovních dnů tomu, kdo povolenku vydal,
2. úlovek, rybářské náradí nebo nástroj osobě, která tím spáchala přestupek nebo trestný čin, nebo z jehož spáchání je důvodně podezřelá;

d) vstupovat na pozemky, stavby, jezy, rybí přechody a jiná zařízení v souvislosti s výkonem funkce rybářské stráže, a to v rozsahu nezbytně nutném a užívat k tomu v nezbytné míře existující přístupové cesty;

e) projednat přestupky podle zákona 99/2004 Sb. příkazem na místě (ukládat blokové pokuty).

2. Rybářská stráž je při výkonu své funkce povinna (§ 17 zákona č. 99/2004 Sb.)

- a) nosit služební odznak na viditelném místě,
- b) prokazovat se průkazem rybářské stráže,
- c) kontrolovat a dohlížet na dodržování povinností stanovených tímto zákonem,
- d) zjišťovat zdroje a příčiny znečištění vody v rybářském revíru,
- e) oznamovat neprodleně zjištěné závady a škody podle jejich povahy uživateli rybářského revíru a příslušnému obecnímu úřadu obce s rozšířenou působností, který ji ustanovil, popřípadě orgánu příslušnému k ochraně přírody a krajiny nebo Policii České republiky.

XI. Pomocné údaje o délkách a hmotnosti vybraných druhů ryb

Amur bílý (Ctenopharyngodon idella)					
Celková délka (cm)	Hmotnost (kg)	Celková délka (cm)	Hmotnost (kg)	Celková délka (cm)	Hmotnost (kg)
50	1,38	71	3,97	87	7,30
52	1,55	72	4,14	88	7,56
54	1,74	73	4,31	89	7,82
56	1,94	74	4,49	90	8,09
58	2,16	75	4,68	91	8,36
60	2,39	76	4,87	92	8,64
61	2,51	77	5,06	93	8,93
62	2,64	78	5,26	94	9,22
63	2,77	79	5,47	95	9,52
64	2,90	80	5,68	96	9,82
65	3,04	81	5,89	97	10,13
66	3,18	82	6,11	98	10,45
67	3,33	83	6,34	99	10,77
68	3,48	84	6,57	100	11,10
69	3,64	85	6,81		
70	3,80	86	7,06		

Candát obecný (Sander lucioperca)

Celková délka (cm)	Hmotnost (kg)	Celková délka (cm)	Hmotnost (kg)	Celková délka (cm)	Hmotnost (kg)
45	0,83	53	1,39	65	2,65
46	0,89	54	1,47	70	3,35
47	0,95	55	1,56	75	4,16
48	1,02	56	1,65	80	5,10
49	1,08	57	1,75	85	6,18
50	1,16	58	1,85	90	7,41
51	1,23	59	1,95	95	8,79
52	1,31	60	2,06	100	10,33

Cejn velký (Abramis brama)

Celková délka (cm)	Hmotnost (kg)	Celková délka (cm)	Hmotnost (kg)	Celková délka (cm)	Hmotnost (kg)
15	0,03	40	0,76	54	1,96
20	0,08	42	0,89	56	2,20
23	0,13	44	1,03	59	2,60
25	0,17	45	1,10	61	2,89
28	0,25	46	1,18	63	3,20
30	0,31	47	1,27	66	3,71
32	0,37	48	1,35	68	4,08
34	0,45	49	1,44		
36	0,54	50	1,54		
38	0,65	52	1,74		

Kapr obecný (Cyprinus carpio)

Celková délka (cm)	Hmotnost (kg)	Celková délka (cm)	Hmotnost (kg)	Celková délka (cm)	Hmotnost (kg)
40	1,07	49	2,07	58	3,57
41	1,16	50	2,21	59	3,77
42	1,25	51	2,35	60	3,98
43	1,35	52	2,50	65	5,16
44	1,46	53	2,66	70	6,56
45	1,57	54	2,83	75	8,20
46	1,68	55	3,00	80	10,10
47	1,81	56	3,18	90	14,79
48	1,93	57	3,37		

Lípan podhorní (Thymallus thymallus)

Celková délka (cm)	Hmotnost (kg)	Celková délka (cm)	Hmotnost (kg)	Celková délka (cm)	Hmotnost (kg)
40	0,50	44	0,67	50	1,00
41	0,54	45	0,72	55	1,34
42	0,58	46	0,77		
43	0,62	47	0,82		

Lín obecný (Tinca tinca)

Celková délka (cm)	Hmotnost (kg)	Celková délka (cm)	Hmotnost (kg)	Celková délka (cm)	Hmotnost (kg)
20	0,12	40	0,98	52	2,18
23	0,18	42	1,14	54	2,45
25	0,24	44	1,31	56	2,74
28	0,33	45	1,41	59	3,21
30	0,41	46	1,50	61	3,55
32	0,50	47	1,61	63	3,92
34	0,60	48	1,71	66	4,51
36	0,71	49	1,82	68	4,94
38	0,84	50	1,94		

Pstruh duhový (Oncorhynchus mykiss)

Celková délka (cm)	Hmotnost (kg)	Celková délka (cm)	Hmotnost (kg)	Celková délka (cm)	Hmotnost (kg)
25	0,21	33	0,44	41	0,79
26	0,22	34	0,47	42	0,84
27	0,25	35	0,51	43	0,91
28	0,27	36	0,55	44	0,96
29	0,30	37	0,60	45	1,04
30	0,32	38	0,65	46	1,11
31	0,36	39	0,70	47	1,14
32	0,40	40	0,74	50	1,39

Pstruh obecný f. potoční (*Salmo trutta m. fario*)

Celková délka (cm)	Hmotnost (kg)	Celková délka (cm)	Hmotnost (kg)	Celková délka (cm)	Hmotnost (kg)
25	0,16	33	0,34	41	0,61
26	0,17	34	0,36	42	0,65
27	0,19	35	0,39	43	0,70
28	0,21	36	0,42	44	0,74
29	0,25	37	0,46	45	0,80
30	0,25	38	0,50	46	0,85
31	0,28	39	0,54	47	0,88
32	0,31	40	0,57	50	1,07

Sumec velký (*Silurus glanis*)

Celková délka (cm)	Hmotnost (kg)	Celková délka (cm)	Hmotnost (kg)	Celková délka (cm)	Hmotnost (kg)
70	2,25	110	8,80	180	38,89
75	2,77	120	11,44	190	45,78
80	3,37	130	14,57	200	53,44
85	4,04	140	18,22	210	61,92
90	4,80	150	22,43	220	71,25
95	5,56	160	27,26	230	81,48
100	6,60	170	32,73	240	92,64

Štika obecná (*Esox lucius*)

Celková délka (cm)	Hmotnost (kg)	Celková délka (cm)	Hmotnost (kg)	Celková délka (cm)	Hmotnost (kg)
60	1,52	75	3,04	95	6,36
61	1,60	80	3,72	100	7,46
65	1,95	85	4,50	110	10,04
70	2,45	90	5,37	120	13,17

XII. Vybraná prodejní místa rybářských povolenek

Aktuální prodejní místa rybářských povolenek včetně kontaktů naleznete na www.jcus.cz

XIII. Seznam místních organizací Jihočeského územního svazu

Název MO	Adresa	Kontakt (e-mail, www stránky)
1. Bavorov	Náměstí Míru 1 387 73 Bavorov	bavorov@mo.jcus.cz www.crsbavorov.cz
2. Bechyně	U Nádraží 610 391 65 Bechyně	bechyne@mo.jcus.cz www.rybaribechyne.cz
3. Blatná	Nerudova 821 388 01 Blatná	blatna@mo.jcus.cz www.mocrsblatna.cz
4. Borovany	Žižkovo nám. 107 373 12 Borovany	borovany@mo.jcus.cz www.crsborovany.eu
5. České Budějovice 1	Trocnovská 4901 370 04 České Budějovice 1	budejovice1@mo.jcus.cz www.rybaricb.cz
6. České Budějovice 2	Lidická tř. 191/1138 370 07 České Budějovice 7	budejovice2@mo.jcus.cz www.rybari.pohoda.com
7. České Budějovice 3	Dobrovodská 717 370 01 České Budějovice 7	budejovice3@mo.jcus.cz www.rybsvazcb.cz
8. České Velenice	Revoluční 228 378 10 České Velenice	velenice@mo.jcus.cz
9. Český Krumlov	Na Ostrově 86 381 01 Český Krumlov	krumlov@mo.jcus.cz www.mockrumlov.cz
10. Čimelice	398 04 Čimelice 51	cimelice@mo.jcus.cz www.rybari-cimelice.webnode.cz
11. Dačice	Na Sádkách 133 380 01 Dačice	dacice@mo.jcus.cz www.mocrsdacice.cz
12. Deštná	Na Zájezku 338 378 25 Deštná	destna@mo.jcus.cz
13. Hluboká nad Vltavou	Mánesova 829 373 41 Hluboká n./Vlt.	hluboka@mo.jcus.cz www.mo-hluboka.wz.cz

Název MO	Adresa	Kontakt (e-mail, www stránky)
14. Horní Planá	Náměstí 2 382 26 Horní Planá	horniplana@mo.jcus.cz www.mocrshp.websnadno.cz
15. Humpolec	Dvorská 271 396 01 Humpolec	humpolec@mo.jcus.cz www.rybarihumpolec.cz
16. Husinec	Mikulášova 149 384 21 Husinec	husinec@mo.jcus.cz
17. Jindřichův Hradec	Schwaigerova 1118 377 01 Jindřichův Hradec	jhradec@mo.jcus.cz www.crsjhradec.cz
18. Jistebnice	Náměstí 1 391 33 Jistebnice	jistebnice@mo.jcus.cz
19. Kaplice	Malšské údolí 273 382 41 Kaplice	kaplice@mo.jcus.cz
20. Kamenice nad Lipou	Na Kariánce 715 394 70 Kamenice nad Lipou	kamenice@mo.jcus.cz
21. Kardašova Řečice	Lomnického 639 378 21 Kardašova Řečice	kardasovarecice@mo.jcus.cz
22. Kloužovice	Chýnov 128 391 55 Chýnov	klouzovice@mo.jcus.cz www.moklouzovice.wz.cz
23. Křemže	Náměstí 35 382 03 Křemže	kremze@mo.jcus.cz
24. Ledenice	Dr. Stejskala 666 373 11 Ledenice	ledenice@mo.jcus.cz www.rybari-ledenice.cz
25. Lenora	Lenora 36 384 42 Lenora	lenora@mo.jcus.cz
26. Loučovice	Loučovice 63 382 76 Loučovice	loucovice@mo.jcus.cz www.crs-moloucovice.wbs.cz
27. Milevsko	U Stříbrného 1373 399 01 Milevsko	milevsko@mo.jcus.cz www.crsmomilevsko.wz.cz
28. Mirovice	Náměstí Mikoláše Alše 52 398 01 Mirovice	mirovice@mo.jcus.cz www.rybari.mirovice.cz
29. Mirovice	Záměstí 72 398 06 Mirovice	mirovice@mo.jcus.cz
30. Mladá Vožice	Husovo náměstí 182 391 43 Mladá Vožice	mladavozeice@mo.jcus.cz www.movozeice.netstranky.cz

Název MO	Adresa	Kontakt (e-mail, www stránky)
31. Netolice	Hornická 654 384 11 Netolice	netolice@mo.jcus.cz
32. Nová Bystřice	Vídeňská 306 378 33 Nová Bystřice	novabystrice@mo.jcus.cz www.crs.novabystrice.cz
33. Nová Pec	Láz 44 384 62 Nová Pec	e-mail: novapec@mo.jcus.cz
34. Nová Včelnice	Nová Včelnice 42 378 42 Nová Včelnice	novavcelnice@mo.jcus.cz www.crsnovavcelnice.cz
35. Nové Hradý	Hradební 399 373 33 Nové Hradý	novehrady@mo.jcus.cz www.crsnovehrady.cz
36. Pelhřimov	U Splavu 1765 393 01 Pelhřimov	pelhrimov@mo.jcus.cz www.crs-pe.cz
37. Písek	Zátavské nábřeží 33 397 01 Písek	pisek@mo.jcus.cz www.mocrspisek.cz
38. Planá nad Lužnicí	ČSLA 410 391 11 Planá n./Luž.	plananadluznici@mo.jcus.cz www.mo-crs-plna-nad-luznici.webnode.cz
39. Počátky	Žižkova 589 394 64 Počátky	pocatky@mo.jcus.cz www.mocrspocatky.cz
40. Protivín	Nad Rybníkem 953 398 11 Protivín	protivin@mo.jcus.cz www.crsprotivin.cz
41. Sepekov	Sepekov 174 398 51 Sepekov	sepekov@mo.jcus.cz
42. Soběslav	Na Brousku 865 392 01 Soběslav	sobeslav@mo.jcus.cz www.crs SOBESLAV.cz
43. Strakonice	Katovická 175 386 01 Strakonice	strakonice@mo.jcus.cz www.rybari.strakonice.cz
44. Strmilov	Brana 51 378 53 Strmilov	strmilov@mo.jcus.cz www.crsstrmilov.blogspot.com
45. Studená	Jiráskova 91 378 56 Studená	studena@mo.jcus.cz
46. Suchdol n./Luž.	Vitorazská 779 378 06 Suchdol n./Luž.	suchdol@mo.jcus.cz www.mocrs-suchdolnadluznici.webnode.cz
47. Tábor	Pod Tržním nám. 396/12 390 01 Tábor	tabor@mo.jcus.cz www.rybari-tabor.cz

Název MO	Adresa	Kontakt (e-mail, www stránky)
48. Těchobuz	Těchobuz 90 395 01 Pacov	techobuz@mo.jcus.cz www.rybar-techobuz.cz
49. Trhové Sviny	Branka 442 374 01 Trhové Sviny	trhovesviny@mo.jcus.cz www.crstrhovesviny.cz
50. Třeboň	Táboritká 1100 397 01 Třeboň II	trebon@mo.jcus.cz www.crstrebon.cz
51. Týn nad Vltavou	Zadní Podskalí 773 375 01 Týn nad Vltavou	tyn@mo.jcus.cz www.rybarityn.estranky.cz
52. Velešín	náměstí J. V. Kamarýta 8 382 32 Velešín	velesin@mo.jcus.cz www.rybari-velesin.estranky.cz
53. Veselí nad Lužnicí	Štěpnice 105 391 81 Veselí nad Lužnicí	veseli@mo.jcus.cz www.mocrsveseli.cz
54. Vimperk	Nad Stadionem 647 385 01 Vimperk	vimperk@mo.jcus.cz www.mocrs-vimperk.estranky.cz
55. Vodňany	V Líse 75 389 01 Vodňany	vodnany@mo.jcus.cz
56. Volary	Budějovická 306 384 51 Volary	volary@mo.jcus.cz www.movolary.estranky.cz/
57. Volyně	U Rybníka 755 387 01 Volyně	volyne@mo.jcus.cz www.crsvolyne.8u.cz
58. Vyšší Brod	Rybářská 431 382 73 Vyšší Brod	vyssibrod@mo.jcus.cz
59. Zliv	Šrámkova 756 373 44 Zliv	zliv@mo.jcus.cz www.mocrszliv.estranky.cz
60. Želiv	Želiv 320 394 44 Želiv	zeliv@mo.jcus.cz www.rybarizeliv.cz
61. Žirovnice	Palackého 190 394 68 Žirovnice	zirovnice@mo.jcus.cz www.crszirovnice.wz.cz

Seznam místních organizací samostatně hospodařících Jihočeského územního svazu

Název MO	Adresa	Kontakt (e-mail, www stránky)
1. Pacov	Malovcova 312 395 01 Pacov	pacov@mo.jcus.cz www.crspacov.wz.cz